

ด่วนที่สุด

ที่ อด ๐๐๓๓.๓/ว ๑๒๐๕



ศาลากลางจังหวัดอุดรดิติถ์
ถนนประขานิมิตร อด ๕๓๐๐๐

๗ มีนาคม ๒๕๖๑

เรื่อง แม่บ้านมหาดไทย ร่วมใจ ลดปริมาณและคัดแยกขยะอินทรีย์หรือขยะเปียกครัวเรือน

เรียน นายอำเภอ ทุกอำเภอ และนายกเทศมนตรีเมืองอุดรดิติถ์

- สิ่งที่ส่งมาด้วย ๑. สำเนาหนังสือกรมส่งเสริมการปกครองท้องถิ่น ด่วนที่สุด ที่ มท ๐๘๑๐.๕/ว ๕๗๖
ลงวันที่ ๒๘ กุมภาพันธ์ ๒๕๖๑ จำนวน ๑ ชุด
๒. แบบรายงานผลการดำเนินการตามโครงการถึงขยะอินทรีย์ฯ จำนวน ๑ ชุด

ด้วยกรมส่งเสริมการปกครองท้องถิ่น แจ้งว่า เมื่อวันที่ ๒๐ กุมภาพันธ์ ๒๕๖๑ ดร.ปฤถา พรหมเลิศ นายกสมาคมแม่บ้านมหาดไทย พร้อมด้วยคณะกรรมการแม่บ้านมหาดไทย ได้ลงพื้นที่ในเขตภาคเหนือ ๑๗ จังหวัด และได้เดินทางลงไปในพื้นที่จังหวัดลำพูน เพื่อศึกษาดูงานด้านการบริหารจัดการขยะชุมชนบ้านป่าบุก เทศบาลตำบลแม่แรง อำเภอป่าซาง จังหวัดลำพูน ซึ่งชุมชนแห่งนี้ เป็นชุมชนที่ได้รับรางวัลถ้วยพระราชทานชุมชนปลอดขยะอันดับหนึ่งของประเทศ ประจำปี ๒๕๖๐ เกี่ยวกับการบริหารจัดการขยะตั้งแต่ต้นทาง คือ ครัวเรือน โดยการคัดแยกขยะอินทรีย์หรือขยะเปียกออกจากขยะทั่วไป ซึ่งเป็นการสนับสนุนการดูแลรักษาสิ่งแวดล้อมและแก้ไขปัญหาขยะที่เป็นวาระแห่งชาติได้เป็นอย่างดี พร้อมทั้งได้มีดำริให้ประธานแม่บ้านมหาดไทยในเขตภาคเหนือ ทั้ง ๑๗ จังหวัด นำหลักการ 3R (3Rs : Reduce Reuse และ Recycle) ในพื้นที่ดังกล่าวไปใช้เป็นแนวทางในการจัดการขยะต้นทาง และให้จัดทำ “ถึงขยะอินทรีย์หรือขยะเปียกครัวเรือน” ณ จวนผู้ว่าราชการจังหวัด

กรมส่งเสริมการปกครองท้องถิ่น พิจารณาแล้วว่า แนวดำริที่นายกสมาคมแม่บ้านมหาดไทยมอบให้แก่ประธานแม่บ้านมหาดไทยในเขตภาคเหนือ ทั้ง ๑๗ จังหวัด เป็นประโยชน์และเป็นวิธีการที่ถูกต้องในการแก้ไขปัญหาขยะ ดังนั้น จึงขอให้อำเภอดำเนินการ ดังนี้

๑. แจ้งประชาสัมพันธ์ข้าราชการทุกคน ช่วยดำเนินการจัดทำ “ถึงขยะอินทรีย์หรือขยะเปียกครัวเรือน” ในครัวเรือนของตน

๒. แจ้งกำนัน ผู้ใหญ่บ้าน ผู้นำชุมชน รวมทั้งผู้บริหารองค์กรปกครองส่วนท้องถิ่นและสมาชิกองค์กรปกครองส่วนท้องถิ่นในพื้นที่ทุกแห่ง ช่วยดำเนินการจัดทำ “ถึงขยะอินทรีย์หรือขยะเปียกครัวเรือน” ในครัวเรือนของตน

๓. แจ้งองค์กรปกครองส่วนท้องถิ่น ดำเนินการจัดทำ “ถึงขยะอินทรีย์หรือขยะเปียก” ภายในสำนักงานของตน และประชาสัมพันธ์เชิญชวนให้ทุกครัวเรือนได้ดำเนินการ โดยใช้จุดพื้นที่ดำเนินการตามข้อ ๑ และข้อ ๒ เป็นศูนย์เรียนรู้การจัดการขยะอินทรีย์และขยะเปียกให้แก่ผู้สนใจ

/๔. มอบหมายให้...

๔. มอบหมายให้อำเภอรอบรวมข้อมูลจำนวนครัวเรือนที่เข้าร่วมโครงการดังกล่าวข้างต้น ตามแบบรายงานผลการดำเนินการตามโครงการถึงขยะอินทรีย์หรือขยะเปียกครัวเรือน (สิ่งที่ส่งมาด้วย ๒) พร้อมภาพถ่าย ส่งให้จังหวัดอุดรดิตถ์ทราบ ทุกวันที่ ๒๐ ของเดือน โดยให้เริ่มรายงานตั้งแต่เดือนมีนาคม ๒๕๖๑ ผ่านทางอีเมล kpt_uttlocal@outlook.com

อนึ่ง กรมส่งเสริมการปกครองท้องถิ่น อยู่ระหว่างเสนอโครงการประกวด “ถึงขยะอินทรีย์หรือขยะเปียกครัวเรือน” โดยจะแจ้งหลักเกณฑ์และวิธีการจัดประกวดให้ทราบในภายหลัง รายละเอียดปรากฏตามสิ่งที่ส่งมาด้วย

จึงเรียนมาเพื่อพิจารณาดำเนินการต่อไป สำหรับอำเภอขอให้แจ้งองค์กรปกครองส่วนท้องถิ่นในเขตพื้นที่ทราบ และดำเนินการต่อไปด้วย

ขอแสดงความนับถือ



(นายธีรวัฒน์ วุฒิกุล)

รองผู้ว่าราชการจังหวัด ปฏิบัติราชการแทน

ผู้ว่าราชการจังหวัดอุดรดิตถ์

สำนักงานส่งเสริมการปกครองท้องถิ่นจังหวัด
กลุ่มงานส่งเสริมและพัฒนาท้องถิ่น
โทร. ๐ - ๕๕๕๐ - ๓๐๐๘ ต่อ ๑๖

เลขที่รับ..... 20๗1

วันที่..... ๖ มี.ค. 2561

เวลา.....

ด่วนที่สุด

ที่ มท ๐๘๑๐.๕ /ว ๕๗๖



กรมส่งเสริมการปกครองท้องถิ่น

ถนนนครราชสีมา เขตดุสิต กทม. ๑๐๓๐๐

๒๘ กุมภาพันธ์ ๒๕๖๑

เรื่อง แม่บ้านมหาดไทย ร่วมใจ ลดปริมาณและคัดแยกขยะอินทรีย์หรือขยะเปียกครัวเรือน

เรียน ผู้ว่าราชการจังหวัด ทุกจังหวัด

- | | | |
|------------------|----------------------------------------------------------------------|--------------|
| สิ่งที่ส่งมาด้วย | ๑. คู่มือการจัดการขยะในครัวเรือน | จำนวน ๑ ชุด |
| | ๒. เอกสารแสดงขั้นตอนการจัดทำ “ถังขยะอินทรีย์หรือขยะเปียกในครัวเรือน” | จำนวน ๑ แผ่น |
| | ๓. แบบรายงานผลการดำเนินการตามโครงการฯ | จำนวน ๑ แผ่น |

ด้วยเมื่อวันที่ ๒๐ กุมภาพันธ์ ๒๕๖๑ ดร.ปฤถา พรหมเลิศ นายกสมาคมแม่บ้านมหาดไทย พร้อมด้วยคณะกรรมการแม่บ้านมหาดไทย ได้ลงพื้นที่ในเขตภาคเหนือ ๑๗ จังหวัด และได้เดินทางลงไปในพื้นที่จังหวัดลำพูน เพื่อศึกษาดูงานด้านการบริหารจัดการขยะชุมชนบ้านป่าบุก เทศบาลตำบลแม่แรง อำเภอป่าซาง จังหวัดลำพูน ซึ่งชุมชนแห่งนี้ เป็นชุมชนที่ได้รับรางวัลด้วยพระราชทานชุมชนปลอดขยะอันดับหนึ่งของประเทศ ประจำปี ๒๕๖๐ เกี่ยวกับการบริหารจัดการขยะตั้งแต่ต้นทาง คือ ครัวเรือน โดยการคัดแยกขยะอินทรีย์หรือขยะเปียกออกจากขยะทั่วไป ซึ่งเป็นการสนับสนุนการดูแลรักษาสิ่งแวดล้อมและแก้ไขปัญหาขยะที่เป็นวาระแห่งชาติได้เป็นอย่างดี พร้อมทั้งได้มีดำริให้ประธานแม่บ้านมหาดไทยในเขตภาคเหนือ ทั้ง ๑๗ จังหวัด นำหลักการ 3R (3Rs: Reduce Reuse และ Recycle) ในพื้นที่ดังกล่าว ไปใช้เป็นแนวทางในการจัดการขยะต้นทาง และให้จัดทำ “ถังขยะอินทรีย์หรือขยะเปียกครัวเรือน” ณ จวนผู้ว่าราชการจังหวัด

กรมส่งเสริมการปกครองท้องถิ่น พิจารณาแล้วว่า แนวดำริที่นายกสมาคมแม่บ้านมหาดไทย มอบให้แก่ประธานแม่บ้านมหาดไทยในเขตภาคเหนือ ทั้ง ๑๗ จังหวัด เป็นประโยชน์และเป็นวิธีการที่ถูกต้องในการแก้ไขปัญหาขยะ จึงขอความกรุณาผู้ว่าราชการจังหวัดได้พิจารณาดำเนินการ ดังนี้

๑. แจ้งขอความร่วมมือข้าราชการ ทุกคน ช่วยดำเนินการจัดทำ “ถังขยะอินทรีย์หรือขยะเปียกครัวเรือน” ในครัวเรือนของตน
๒. แจ้งให้กำนัน ผู้ใหญ่บ้าน ผู้นำชุมชน รวมทั้งผู้บริหารองค์กรปกครองส่วนท้องถิ่น และสมาชิกองค์กรปกครองส่วนท้องถิ่นในพื้นที่ทุกแห่ง ช่วยดำเนินการจัดทำ “ถังขยะอินทรีย์หรือขยะเปียกครัวเรือน” ในครัวเรือนของตน
๓. ประชาสัมพันธ์เชิญชวนให้ทุกครัวเรือนได้ดำเนินการโดยใช้จุดพื้นที่ดำเนินการตามข้อ ๑ และข้อ ๒ เป็นศูนย์เรียนรู้การจัดการขยะอินทรีย์และขยะเปียกให้แก่ผู้สนใจ

๕. มอบหมายให้ท้องถิ่นจังหวัดรวบรวมข้อมูลจำนวนครัวเรือนที่เข้าร่วมโครงการดังกล่าวข้างต้น ตามแบบรายงานสิ่งที่ส่งมาด้วย ๔ พร้อมภาพถ่าย ส่งให้กรมส่งเสริมการปกครองท้องถิ่นทราบ ทุกวันที่ ๒๕ ของเดือน โดยให้เริ่มรายงานตั้งแต่เดือนมีนาคม ๒๕๖๑ ผ่านทางอีเมล dlalocalwaste@gmail.com และรูปแบบ Online Google Drive

อนึ่ง กรมส่งเสริมการปกครองท้องถิ่นอยู่ระหว่างเสนอโครงการประกวด “ถังขยะอินทรีย์หรือขยะเปียกครัวเรือน” โดยจะแจ้งหลักเกณฑ์และวิธีการจัดประกวดให้ทราบในภายหลัง

จึงเรียนมาเพื่อโปรดพิจารณาดำเนินการ

ขอแสดงความนับถือ



(นายสุทธีพงษ์ จุสเจวีญ)
อธิบดีกรมส่งเสริมการปกครองท้องถิ่น

กองพัฒนาและส่งเสริมการบริหารงานท้องถิ่น
ส่วนส่งเสริมการสาธารณสุขและสิ่งแวดล้อม
โทร. ๐-๒๒๕๑-๙๐๐๐ ต่อ ๒๑๑๒

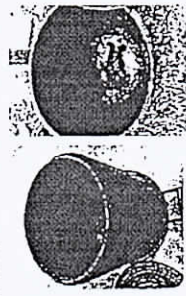
ขั้นตอนและวิธีการกำจัดขยะอินทรีย์

และขยะเปียกในครัวเรือน

รูปแบบที่ 1



1 จัดเตรียมภาชนะหรือเศษวัสดุจากขยะเหลือใช้ เช่น ถุงสี ถึงพลาสติกใช้แล้ว ขนาดของภาชนะขึ้นอยู่กับปริมาณขยะในครัวเรือน หากมีมากก็ใช้ภาชนะที่มีขนาดใหญ่ขึ้นตามความเหมาะสม (ภาชนะที่ใช้อาจเป็นถังพลาสติกหรือภาชนะอื่นๆ ที่มีฝาปิด)



2 เจาะรูหรือตัดภาชนะดังกล่าวที่ก้นถังแล้วขุดหลุมขนาดความลึก 2 ใน 3 ส่วนของ ความสูงของภาชนะนำภาชนะที่เตรียมไว้ไปใส่ในหลุมที่ขุด ทั้งนี้หากมีปริมาณขยะอินทรีย์เกิดขึ้นมากและมีพื้นที่เหลือสามารถทำได้มากกว่า 1 จุด



3 นำเศษอาหาร เศษผัก ผลไม้ ใบไม้ และเศษหญ้าที่เสื่อมสภาพใส่ในถังสีฝังไว้ และปิดฝาภาชนะให้มิดชิด



4 จุลินทรีย์ในดิน, ไลโคดีนในดินจะทำการย่อยเศษอาหารในภาชนะให้กลายเป็นปุ๋ย (ระยะเวลาขึ้นอยู่กับปริมาณขยะเปียก) หากมีกลิ่นเหม็นสามารถเติมน้ำหมัก EM หรือเอาเศษหญ้าและใบไม้ขนาดเล็กมากสุมหุ้มชั้นบน



5 เมื่อปริมาณเศษอาหารถึงระดับเดียวกับพื้นดินที่ขุดไว้ ให้เอาดินกลบ แล้วย้ายถังไปหาต้นไม้ต้นเดิมที่จุดอื่นต่อไป

ขั้นตอนและวิธีการกำจัดขยะอินทรีย์

และขยะเปียกในครัวเรือน

รูปแบบที่ 2



1 จัดเตรียมท่อซีเมนต์เหลือใช้หรือจัดทำคอกไม้ล้อมรอบต้นไม้หรือสวนไว้สำหรับรองรับขยะอินทรีย์หรือขยะเปียก



2 รองท่อซีเมนต์ด้วยอิฐหรือวัสดุเพื่อยกฐานของท่อซีเมนต์ให้มีช่องว่างอากาศ หลังจากนั้นให้เติมดินหรือใบไม้ลงไปให้ฐานวางถ่อซีเมนต์

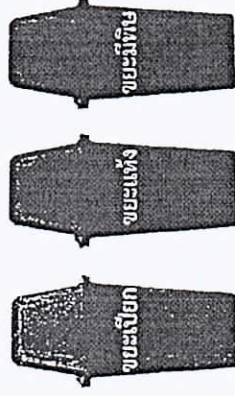


3 นำขยะอินทรีย์ ขยะเปียก เศษอาหาร เปลือกผลไม้ เศษหญ้า เศษใบไม้ใส่ในจุดที่ได้จัดเตรียมไว้ตามข้อ 1



คู่มือประชาชน

เรื่อง การจัดการขยะในครัวเรือน



4 นำเศษใบไม้แห้งมาโรยปิด เพื่อเป็นการป้องกันกลิ่นเหม็นและป้องกันแมลงต่างๆ โดยสามารถเติมน้ำยา EM เพื่อป้องกันกลิ่นและเร่งปฏิกิริยาการหมักได้อีกด้วย



5 พลิกกลับหรือกลั้วกองเศษขยะอินทรีย์หรือขยะเปียกเป็นประจำเพื่อเติมอากาศให้กับจุลินทรีย์นำไปใช้ในกระบวนการย่อยสลาย เมื่อถึงระยะเวลาหนึ่งก็จะได้ดินหรือปุ๋ยที่มีคุณสมบัตินเหมาะแก่การปลูกพืช

กรมส่งเสริมการปกครองท้องถิ่น
www.dta.go.th



ขยะมูลฝอย ?

ขยะมูลฝอย คือ ของเหลือทิ้งจากการใช้สอย ของมนุษย์ซึ่งเกิดจากการอุปโภค บริโภค และ กิจกรรมต่าง ๆ ของมนุษย์ในชีวิตประจำวัน แต่หากมีการคัดแยกก่อนทิ้งจะเพื่อนำ กลับมาใช้ประโยชน์สิ่งเหล่านี้จะมีคุณค่าหรือ มูลค่าเพิ่มขึ้น



ประเภทของขยะมูลฝอย

ขยะมูลฝอย สามารถแบ่งตามลักษณะทาง ภายนอกของขยะได้เป็น 4 ประเภท ได้แก่

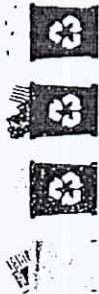
ขยะอินทรีย์ หรือ ขยะย่อยสลายได้

ขยะรีไซเคิล

ขยะทั่วไป

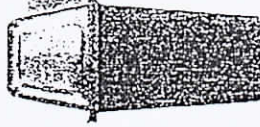
ขยะพิษหรืออันตรายจากชุมชน

ซึ่งแต่ละประเภท หากเรามีการคัดแยกขยะ แล้ว จะทำให้เราสามารถจัดหาวิธีในการนำไป จัดการและกำจัดได้อย่างถูกวิธีและเหมาะสม และสามารถนำกลับมาใช้ประโยชน์ใหม่ได้อีก



ขยะอินทรีย์หรือขยะย่อยสลายได้

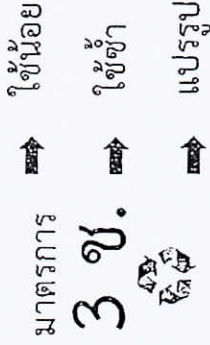
คือ สิ่งที่ย่อยสลายได้ง่าย สามารถนำมาหมักทำปุ๋ยได้ เช่น เศษผัก เปลือกผลไม้ เศษอาหาร หญ้า ใบไม้ ซากพืช ซากสัตว์ เป็นต้น



ขยะรีไซเคิล

คือ สิ่งที่ยังมีประโยชน์สามารถนำไปปรับปรุงกลับมาใช้ ประโยชน์ใหม่ได้ เช่น แก้ว กระดาษ ขวดและกระป๋อง เครื่องดื่ม ถุงพลาสติก เศษพลาสติก เศษโลหะอลูมิเนียม ยางรถยนต์ แผ่นซีดี กล้องเครื่องเค็ม

การจัดการขยะมูลฝอยง่าย ๆ ในครัวเรือน

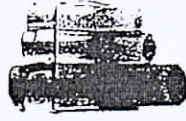


ใช้น้อย (Reduce)

- ▶ ใช้ผลิตภัณฑ์ชนิดเติม ▶ ลดการใช้บรรจุภัณฑ์ ▶ ใช้ภาชนะเป็น หดแทน เช่น ขวด น้ำยาล้างจาน ที่ย้อยสลายยาก เช่น น้ำยาทำความสะอาด ถุงพลาสติกและกล่อง ถ่านไฟฉายชนิดชาร์จ โคมไฟ
- ▶ ใหมได้ ฯลฯ ▶ ขั้ว管和อาหาร

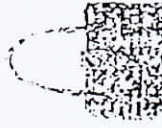
ใช้ซ้ำ (Reuse)

- ▶ การนำสิ่งของที่ใช้แล้วมาใช้ประโยชน์ให้คุ้มค่าที่สุด
- ▶ วัสดุเหลือใช้มาตัดแปลงใช้ประโยชน์ หรือเลือกใช้ ผลิตภัณฑ์ที่ใช้ซ้ำได้หลาย ๆ ครั้ง แทนผลิตภัณฑ์ที่ใช้ ครั้งเดียวทิ้ง เช่น การใช้กระดาษของน้ำแทนน้ำขวด การใช้กระดาษรองหน้า เป็นต้น



แปรรูปการใช้ (recycle)

การนำวัสดุที่ถึงสามารถนำกลับมาใช้ใหม่หรือหมุนเวียนกลับมาใช้ ้กระบวนการผลิตตามกระบวนการของแต่ละประเภท เพื่อนำ กลับมาใช้ประโยชน์ใหม่หรือสร้างมูลค่า เช่น การรีดแยกขยะ ขั้วหลอดไฟ กระดาษ พลาสติกและโลหะเพื่อนำไปขายให้รับซื้อของเก่า หรือขายแล้ว การนำเศษวัสดุหรือกล่องนมมาแปรรูปเป็นผลิตภัณฑ์ เป็นต้น

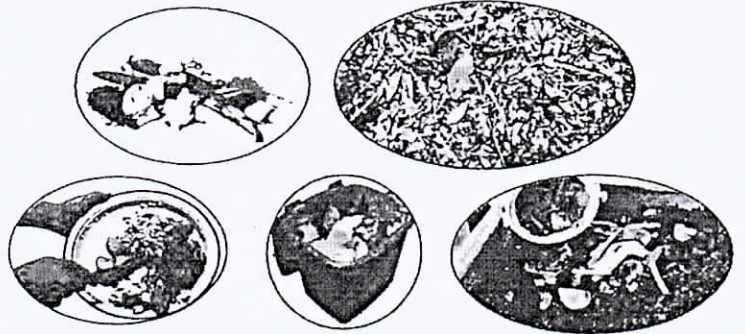


จุดเรียนรู้การจัดการขยะอินทรีย์และขยะเปียกในครัวเรือน

ณ ...

ขยะอินทรีย์และขยะเปียก

หมายถึง ขยะที่สามารถย่อยสลายได้ ส่วนใหญ่เกิดจากกิจกรรมการอุปโภคและบริโภคในครัวเรือน และสามารถนำมาหมักทำปุ๋ยได้ เช่น เศษเหลืออาหาร เศษผัก เปลือกผลไม้ หญ้า ใบไม้ ซากพืช ฯลฯ



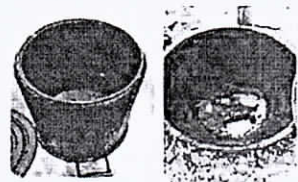
ขั้นตอนและวิธีการกำจัดขยะอินทรีย์และขยะเปียกในครัวเรือน



รูปแบบที่ 1



1 จัดเตรียมภาชนะหรือเศษวัสดุภาชนะเหลือใช้ เช่น ถังสี ถังพลาสติกใช้แล้ว ขนาดของภาชนะขึ้นอยู่กับปริมาณขยะในครัวเรือน หากมีมากก็ใช้ภาชนะที่มีขนาดใหญ่ขึ้นตามความเหมาะสม (ภาชนะที่ใช้อาจเป็นถังพลาสติกหรือภาชนะอื่นๆ ที่มีฝาปิด)



2 เจาะรูหรือตัดภาชนะดังกล่าวที่ก้นถังแล้วขุดหลุมขนาดความลึก 2 ใน 3 ส่วนของความสูงของภาชนะนำภาชนะที่เตรียมไว้ไปใส่ในหลุมที่ขุด ทั้งนี้หากมีปริมาณขยะอินทรีย์เกิดขึ้นมากและมีพื้นที่เหลือสามารถทำได้มากกว่า 1 จุด



ตัวอย่างจากต้นแบบการจัดการขยะ ชุมชนบ้านป่าบุก เทศบาลตำบลแม่แรง อำเภอป่าซาง จังหวัดลำพูน



3 นำเศษอาหาร เศษผักผลไม้ ใบไม้ และเศษหญ้าที่เหลือมาเทใส่ในถังที่ฝังไว้ และปิดฝาภาชนะให้มิดชิด



4 จุลินทรีย์ในดิน, ไส้เดือนในดิน จะทำการย่อยเศษอาหารในภาชนะให้กลายเป็นปุ๋ย (ระยะเวลาขึ้นอยู่กับปริมาณขยะเปียก) หากมีกลิ่นเหม็นสามารถเติมน้ำหมัก EM หรือเอาเศษหญ้าและใบไม้มาปิดอีก 1 ชั้น



5 เมื่อปริมาณเศษอาหารถึงระดับเดียวกับพื้นดินที่ขุดไว้ ให้เอาดินกลบ แล้วย้ายถังไปทำตามขั้นตอนเดิมที่จุดอื่นต่อไป

รูปแบบที่ 2



1 จัดเตรียมท่อซีเมนต์เหลือใช้หรือจัดทำคอกไม้ล้อมรอบต้นไม้หรือสเรียน ไว้สำหรับรองรับขยะอินทรีย์หรือขยะเปียก



2 รองท่อซีเมนต์ด้วยอิฐหรือวัสดุเพื่อยกฐานของท่อซีเมนต์ให้มีช่องว่างอากาศ หลังจากนั้นให้เติมดินหรือใบไม้ลงไปที่ฐานวงล้อซีเมนต์



3 นำขยะอินทรีย์ ขยะเปียก เศษอาหาร เปลือกผลไม้ เศษหญ้า เศษใบไม้เทใส่ในจุดที่ได้จัดเตรียมไว้ตามข้อ 1



4 นำเศษใบไม้แห้งมาโรยปิด เพื่อเป็นการป้องกันกลิ่นเหม็นและป้องกันแมลงต่าง ๆ โดยสามารถเติมน้ำยา EM เพื่อป้องกันกลิ่นและเร่งปฏิกิริยาการหมักได้อีกด้วย



5 พลิกกลับหรือเกลี่ยกองเศษขยะอินทรีย์หรือขยะเปียกเป็นประจำเพื่อเติมอากาศให้กับจุลินทรีย์นำไปใช้ในกระบวนการย่อยสลาย เมื่อถึงระยะเวลาหนึ่งก็จะได้ดินหรือปุ๋ยที่มีคุณสมบัติเหมาะแก่การปลูกพืช



แบบรายงานผลการดำเนินการตามโครงการถึงระยะอินทรีย์หรือถึงระยะเปียกครัวเรือน

อำเภอ.....

ลำดับ	อำเภอ	การจัดตั้งชุมชนอินทรีย์หรือขยะเปียกครัวเรือน									
		ที่ทำการส่วนราชการ ระดับอำเภอ		สำนักงาน อปท.		ครัวเรือน					
		ทั้งหมด (แห่ง)	เข้าร่วม (แห่ง)	ชื่อ	ทั้งหมด (แห่ง)	เข้าร่วม (แห่ง)	ชื่อ	ทั้งหมด (แห่ง)	เข้าร่วม (แห่ง)	อยู่ในเขต อปท.	

หมายเหตุ รายงานข้อมูลทุกวันที ๒๐ ของเดือน เริ่มรายงานครั้งแรกตั้งแต่วันที่ ๑ มีนาคม ๒๕๖๑
โดยให้รายงานตามแบบสิ่งที่ส่งมาด้วย ๒ พร้อมภาพถ่ายประกอบ
จัดส่งมาที่อีเมล kpt_uttlocal@outlook.com

ผู้รายงานข้อมูล

.....
()
าแห่ง.....