

# ด่วนที่สุด

ที่ อต ๐๐๒๓.๓/ว ๒๖๐



ศาลากลางจังหวัดอุตรดิตถ์  
ถนนประชานิมิตร อต ๕๓๐๐๐

๑๖ มกราคม ๒๕๖๑

เรื่อง แผนปฏิบัติการจัดการขยะมูลฝอยชุมชน "จังหวัดสะอาด" ประจำปี พ.ศ. ๒๕๖๑

เรียน นายอำเภอทุก อำเภอ และนายกเทศมนตรีเมืองอุตรดิตถ์

- อ้างถึง ๑. หนังสือจังหวัดอุตรดิตถ์ ด่วนที่สุด ที่ อต ๐๐๒๓.๓/ว ๔๗๗๘ ลงวันที่ ๕ กันยายน ๒๕๕๙  
๒. หนังสือจังหวัดอุตรดิตถ์ ด่วนที่สุด ที่ อต ๐๐๒๓.๓/ว ๘๓๗ ลงวันที่ ๑๕ กุมภาพันธ์ ๒๕๖๐

สิ่งที่ส่งมาด้วย สำเนาหนังสือกระทรวงมหาดไทย ด่วนที่สุด ที่ มท ๐๘๑๐.๕/ว ๗๓๒๙  
ลงวันที่ ๒๘ ธันวาคม ๒๕๖๐ จำนวน ๑ ชุด

ตามที่จังหวัดอุตรดิตถ์ แจ้งให้ดำเนินการจัดทำแนวทางการปฏิบัติงานด้านการบริหารจัดการขยะมูลฝอยชุมชน "จังหวัดสะอาด" และดำเนินการขับเคลื่อนแผนปฏิบัติการ "ประเทศไทยไร้ขยะ" ตามแนวทาง "ประชารัฐ" ระยะ ๑ ปี (พ.ศ. ๒๕๕๙ - ๒๕๖๐) โดยมีกรอบการดำเนินงานภายใต้แผนปฏิบัติการฯ จำนวน ๒ ระยะ ได้แก่ ระยะต้นทาง คือ การลดปริมาณขยะและการส่งเสริมการคัดแยกขยะที่ต้นทาง และระยะกลางทาง คือ การจัดทำระบบเก็บและขนอย่างมีประสิทธิภาพ บนพื้นฐานแนวคิด ๓Rs โดยมีเป้าประสงค์ คือ ปริมาณขยะมูลฝอยชุมชนที่เข้าสู่ระบบการกำจัดที่ปลายทางลดลงร้อยละ ๕ เมื่อเปรียบเทียบกับปริมาณขยะมูลฝอยในปี พ.ศ. ๒๕๕๙ และเพื่อเป็นการติดตามและประเมินผลการปฏิบัติงานฯ จึงกำหนดให้อำเภอดำเนินการจัดประกวดการบริหารจัดการขยะมูลฝอยชุมชนในระดับตำบล ความละเอียดแจ้งแล้ว นั้น

จังหวัดอุตรดิตถ์ ขอเรียนว่า แผนปฏิบัติการดังกล่าวได้สิ้นสุดแล้ว เมื่อวันที่ ๓๐ กันยายน ๒๕๖๐ โดยมีผลการปฏิบัติงานฯ ดังนี้

๑. ปริมาณขยะมูลฝอยที่เกิดขึ้นในปี พ.ศ. ๒๕๕๙ จำนวน ๑๖.๔๘ ล้านตัน และปริมาณขยะมูลฝอยที่เกิดขึ้น ในปี พ.ศ. ๒๕๖๐ จำนวน ๑๕.๖๑ ล้านตัน ส่งผลให้ปริมาณขยะมูลฝอยก่อนเข้าสู่ระบบกำจัดที่ปลายทางลดลง ร้อยละ ๕.๒๕ เมื่อเทียบกับปริมาณขยะมูลฝอยที่เกิดขึ้น ในปี พ.ศ. ๒๕๕๙
๒. องค์กรปกครองส่วนท้องถิ่นมีการจัดตั้ง "จุดรวมขยะอันตราย" จำนวน ๖๕,๘๔๒ แห่ง (คิดเป็นร้อยละ ๗๗)
๓. มีหมู่บ้าน/ชุมชนต้นแบบการจัดการขยะมูลฝอยทั่วประเทศ จำนวน ๓๖,๓๗๒ แห่ง (คิดเป็นร้อยละ ๔๓)

พร้อมทั้งได้จัดให้มีการประกวดการบริหารจัดการขยะมูลฝอยชุมชน "จังหวัดสะอาด" ระดับประเทศ ประจำปี พ.ศ. ๒๕๖๐ และมอบรางวัลให้แก่จังหวัดที่มีการบริหารจัดการขยะมูลฝอยชุมชนฯ ดีเด่น เรียบร้อยแล้ว เมื่อวันที่ ๙ ตุลาคม ๒๕๖๐ ณ ทำเนียบรัฐบาล โดยมีนายกรัฐมนตรี (พลเอก ประยุทธ์ จันทร์โอชา) เป็นประธาน ทั้งนี้ นายกรัฐมนตรีได้กล่าวมอบนโยบายแก่ผู้เข้าร่วมงานฯ ประกอบด้วย ผู้บริหารระดับสูงของกระทรวงมหาดไทย และหัวหน้าส่วนราชการที่เกี่ยวข้อง ผู้ว่าราชการจังหวัดและหัวหน้าส่วนราชการประจำจังหวัด ผู้บริหารขององค์กรปกครองส่วนท้องถิ่น และภาคเอกชน

/เพื่อให้การ...

เพื่อให้การจัดการขยะมูลฝอยของประเทศมีการปฏิบัติอย่างต่อเนื่อง และเป็นไปตามเป้าหมายของแผนแม่บทการบริหารจัดการขยะมูลฝอยของประเทศ (พ.ศ.๒๕๕๙ – ๒๕๖๔) กระทรวงมหาดไทย จึงได้จัดทำ “แผนปฏิบัติการจัดการขยะมูลฝอยชุมชน “จังหวัดสะอาด” ประจำปี พ.ศ. ๒๕๖๑ ” ขึ้น โดยมีสาระสำคัญ ดังนี้

๑. กรอบการดำเนินงานภายใต้แผนปฏิบัติการฯ

แบ่งการดำเนินงานออกเป็น ๓ ระยะ ได้แก่ ต้นทาง คือ การลดปริมาณขยะและการส่งเสริมการคัดแยกขยะที่ต้นทาง กลางทาง คือ การจัดทำระบบเก็บและขนถ่ายอย่างมีประสิทธิภาพ และปลายทาง คือ ขยะมูลฝอยได้รับการกำจัดอย่างถูกต้อง ตามหลักวิชาการ โดยใช้หลักการ ๓ ช : ใช้น้อย ใช้ซ้ำ และนำกลับมาใช้ใหม่ หรือ (๓Rs : Reduce Reuse และ Recycle) และหลักการ “ประชารัฐ”

๒. เป้าประสงค์ คือ

๒.๑ ขยะมูลฝอยได้รับการจัดการอย่างถูกต้องตามหลักวิชาการเพิ่มขึ้น

๒.๒ ขยะมูลฝอยตกค้างสะสมได้รับการกำจัดอย่างถูกต้องตามหลักวิชาการ

๒.๓ ขยะมูลฝอยมีการนำกลับไปใช้ประโยชน์เพิ่มขึ้น

๒.๔ องค์กรปกครองส่วนท้องถิ่นมีเครือข่าย “อาสาสมัครท้องถิ่นรักโลก” เพื่อส่งเสริมการจัดการสิ่งปฏิกูลและขยะมูลฝอย

๓. ตัวชี้วัดเป้าประสงค์ ได้แก่

๓.๑ ขยะมูลฝอยชุมชนที่เกิดขึ้นในปี พ.ศ. ๒๕๖๑ ร้อยละ ๔๐ ได้รับการกำจัดอย่างถูกต้องตามหลักวิชาการ

๓.๒ สถานที่กำจัดขยะมูลฝอยที่ไม่ถูกต้องตามหลักวิชาการทั่วประเทศ ร้อยละ ๒๐ ได้รับการปรับปรุงแก้ไข ปิด หรือบำบัดฟื้นฟู

๓.๓ ขยะมูลฝอยชุมชนที่เกิดขึ้นในปี พ.ศ. ๒๕๖๑ ร้อยละ ๓๐ ถูกนำไปใช้ประโยชน์

๓.๔ คริวเรือนร้อยละ ๕๐ เข้าร่วมเครือข่าย “อาสาสมัครท้องถิ่นรักโลก” เพื่อส่งเสริมการจัดการสิ่งปฏิกูลและขยะมูลฝอย

๓.๕ หมู่บ้านชุมชนร้อยละ ๑๐๐ มีการจัดตั้งจุดรวบรวมขยะอันตรายจากชุมชน

๓.๖ องค์กรปกครองส่วนท้องถิ่น ร้อยละ ๑๐๐ มีภาชนะรองรับมูลฝอยแบบแยกประเภทในสวนสาธารณะและสถานที่ท่องเที่ยวทุกแห่ง

๔. การสนับสนุนแผนปฏิบัติการฯ

เพื่อให้เป้าหมายของแผนปฏิบัติการฯ บรรลุผลสัมฤทธิ์ตามเป้าหมายที่กำหนดไว้ และเป็นไปตามข้อสั่งการของนายกรัฐมนตรีที่ได้กล่าวมอบนโยบายฯ เมื่อวันที่ ๙ ตุลาคม ๒๕๖๐ จึงขอให้จังหวัดดำเนินการขับเคลื่อนแผนปฏิบัติการดังกล่าว ตั้งแต่ระดับจังหวัด อำเภอ องค์กรปกครองส่วนท้องถิ่น หมู่บ้าน และชุมชน พร้อมทั้งให้เร่งรณรงค์และประชาสัมพันธ์การลดปริมาณขยะมูลฝอยและคัดแยกขยะมูลฝอยในพื้นที่ ดังนี้

๔.๑ ประชาสัมพันธ์ให้ข้าราชการ เจ้าหน้าที่ พนักงานราชการ และลูกจ้างในสังกัดลดปริมาณขยะตามหลักการ ๓ ช : ใช้น้อย ใช้ซ้ำ และนำกลับมาใช้ใหม่ หรือ (๓Rs : Reduce Reuse และ Recycle) เช่น การใช้ถุงผ้าแทนการใช้ถุงพลาสติก และการใช้ภาชนะหรืออุปกรณ์ที่สามารถใช้ซ้ำในชีวิตประจำวัน เช่น กระบอกน้ำ ตะกร้า และปิ่นโต เป็นต้น

๔.๒ จัดให้มีภาชนะรองรับขยะมูลฝอยแบบแยกประเภทในสถานที่ทำงานอย่างน้อย ๔ ประเภท ได้แก่

- |       |                              |                                      |
|-------|------------------------------|--------------------------------------|
| ๔.๒.๑ | ภาชนะบรรจุขยะมูลฝอยสีน้ำเงิน | สำหรับใส่ขยะมูลฝอยทั่วไป             |
| ๔.๒.๒ | ภาชนะบรรจุขยะมูลฝอยสีเขียว   | สำหรับขยะเศษอาหารหรือขยะอินทรีย์     |
| ๔.๒.๓ | ภาชนะบรรจุขยะมูลฝอยสีเหลือง  | สำหรับขยะมูลฝอยนำกลับมาใช้ใหม่       |
| ๔.๒.๔ | ภาชนะบรรจุขยะมูลฝอยสีส้ม     | สำหรับขยะอันตรายหรือมูลฝอยที่เป็นพิษ |

หรืออันตรายจากชุมชน

๔.๓ จัดตั้ง “เครือข่ายอาสาสมัครท้องถิ่นรักษ์โลก” (อถล.) เพื่อส่งเสริมการจัดการ สิ่งปฏิกูลและขยะมูลฝอย ร้อยละ ๕๐ ของครัวเรือน ในเขตพื้นที่ขององค์กรปกครองส่วนท้องถิ่น

จึงเรียนมาเพื่อดำเนินการ และถือปฏิบัติโดยเคร่งครัด สำหรับอำเภอให้แจ้งองค์กรปกครอง ส่วนท้องถิ่นในเขตพื้นที่ดำเนินการต่อไปด้วย

ขอแสดงความนับถือ



(นายเสฐียรพงศ์ มากศิริ)  
ผู้ว่าราชการจังหวัดอุตรดิตถ์

# ด่วนที่สุด

ที่ มท ๐๘๑๐.๕/ว ๗๓๒๙



สำนักงานส่งเสริมการปกครองท้องถิ่นจังหวัดอุดรธานี

เลขที่รับ..... 361  
12 ม.ค. 2561

วันที่.....

จาก.....

กระทรวงมหาดไทย

ถนนอักษะงามค์ เขตพระนคร กทม. ๑๐๒๐๐

ยศ ธันวาคม ๒๕๖๐

เรื่อง แผนปฏิบัติการจัดการขยะมูลฝอยชุมชน “จังหวัดสะอาด” ประจำปี พ.ศ. ๒๕๖๑

เรียน ผู้ว่าราชการจังหวัด ทุกจังหวัด

- อ้างถึง ๑. หนังสือกระทรวงมหาดไทย ด่วนที่สุด ที่ มท ๐๘๙๑.๔/ว ๔๓๓๖ ลงวันที่ ๓ สิงหาคม ๒๕๕๙,  
๒. หนังสือกระทรวงมหาดไทย ด่วนที่สุด ที่ มท ๐๘๑๐.๕/ว ๐๕๙๔ ลงวันที่ ๖ กุมภาพันธ์ ๒๕๖๐  
๓. หนังสือกรมส่งเสริมการปกครองท้องถิ่น ด่วนที่สุด ที่ มท ๐๘๑๐.๕/ว ๒๐๔๘ ลงวันที่ ๒ ตุลาคม ๒๕๖๐

- สิ่งที่ส่งมาด้วย ๑. คำกล่าวมอบนโยบายของนายกรัฐมนตรี (พลเอก ประยุทธ์ จันทร์โอชา) จำนวน ๑ ชุด  
เมื่อวันที่ ๙ ตุลาคม ๒๕๖๐ ณ ตึกสันติไมตรี ทำเนียบรัฐบาล  
๒. แผนปฏิบัติการจัดการขยะมูลฝอยชุมชน “จังหวัดสะอาด” จำนวน ๑ ชุด  
ประจำปี พ.ศ. ๒๕๖๑

ตามหนังสือที่อ้างถึง กระทรวงมหาดไทยได้แจ้งให้จังหวัดดำเนินการจัดทำแนวทางการปฏิบัติงานด้านการบริหารจัดการขยะมูลฝอยชุมชน “จังหวัดสะอาด” และดำเนินการขับเคลื่อนแผนปฏิบัติการ “ประเทศไทยไร้ขยะ” ตามแนวทาง “ประชารัฐ” ระยะ ๑ ปี (พ.ศ. ๒๕๕๙ – ๒๕๖๐) โดยมีกรอบการดำเนินงานภายใต้แผนปฏิบัติการฯ จำนวน ๒ ระยะ ได้แก่ ระยะต้นทาง คือ การลดปริมาณขยะและการส่งเสริมการคัดแยกขยะที่ต้นทาง และระยะกลางทาง คือ การจัดทำระบบเก็บและขนอย่างมีประสิทธิภาพ บนพื้นฐานแนวคิด ๓ Rs โดยมีเป้าประสงค์ คือ ปริมาณขยะมูลฝอยชุมชนที่เข้าสู่ระบบการกำจัดที่ปลายทางลดลงร้อยละ ๕ เมื่อเปรียบเทียบกับปริมาณขยะมูลฝอยในปี พ.ศ. ๒๕๕๙ และเพื่อเป็นการติดตามและประเมินผลการปฏิบัติงานฯ จึงกำหนดให้จังหวัดและอำเภอดำเนินการจัดประกวดการบริหารจัดการขยะมูลฝอยชุมชนในระดับตำบลและอำเภอ และกระทรวงมหาดไทยจะดำเนินการจัดประกวดการบริหารจัดการขยะมูลฝอยชุมชนในระดับกลุ่มจังหวัดและระดับประเทศ ความละเอียดแจ้งแล้ว นั้น

✓ กระทรวงมหาดไทย ขอเรียนว่า แผนปฏิบัติการดังกล่าวได้สิ้นสุดลงแล้ว เมื่อวันที่ ๓๐ กันยายน ๒๕๖๐ โดยมีผลการปฏิบัติงานฯ ดังนี้

๑. ปริมาณขยะมูลฝอยที่เกิดขึ้นในปี พ.ศ. ๒๕๕๙ จำนวน ๑๖.๔๘ ล้านตัน และปริมาณขยะมูลฝอยที่เกิดขึ้น ในปี พ.ศ. ๒๕๖๐ จำนวน ๑๕.๖๑ ล้านตัน ส่งผลให้ปริมาณขยะมูลฝอยก่อนเข้าสู่ระบบกำจัดที่ปลายทางลดลง ร้อยละ ๕.๒๕ เมื่อเทียบกับปริมาณขยะมูลฝอยที่เกิดขึ้น ในปี พ.ศ. ๒๕๕๙

๒. องค์กรปกครองส่วนท้องถิ่นมีการจัดตั้ง “จุดรวมขยะอันตราย” จำนวน ๖๕,๘๔๒ แห่ง (คิดเป็นร้อยละ ๗๗)

๓. มีหมู่บ้าน/ชุมชนต้นแบบการจัดการขยะมูลฝอยทั่วประเทศ จำนวน ๓๖,๓๗๒ แห่ง (คิดเป็นร้อยละ ๔๓)

พร้อมทั้งได้จัดให้มีการประกวดการบริหารจัดการขยะมูลฝอยชุมชน “จังหวัดสะอาด” ระดับประเทศ ประจำปี พ.ศ. ๒๕๖๐ และมอบรางวัลให้แก่จังหวัดที่มีการบริหารจัดการขยะมูลฝอยชุมชนฯ ดีเด่นเรียบร้อยแล้ว เมื่อวันที่ ๙ ตุลาคม ๒๕๖๐ ณ ทำเนียบรัฐบาล โดยมีนายกรัฐมนตรี (พลเอก ประยุทธ์ จันทร์โอชา) เป็นประธาน ทั้งนี้ นายกรัฐมนตรีได้กล่าวมอบนโยบายแก่ผู้เข้าร่วมงานฯ ประกอบด้วย ผู้บริหารระดับสูงของ

/กระทรวงมหาดไทย...

กระทรวงมหาดไทยและส่วนราชการที่เกี่ยวข้อง ผู้ว่าราชการจังหวัดและหัวหน้าส่วนราชการประจำจังหวัด ผู้บริหารขององค์กรปกครองส่วนท้องถิ่น และภาคเอกชน รายละเอียดตามเอกสารสิ่งที่ส่งมาด้วย ๑

เพื่อให้การจัดการขยะมูลฝอยของประเทศมีการปฏิบัติการอย่างต่อเนื่อง และเป็นไปตามเป้าหมายของแผนแม่บทการบริหารจัดการขยะมูลฝอยของประเทศ (พ.ศ. ๒๕๕๙ - ๒๕๖๔) กระทรวงมหาดไทย จึงได้จัดทำ “แผนปฏิบัติการจัดการขยะมูลฝอยชุมชน “จังหวัดสะอาด” ประจำปี พ.ศ. ๒๕๖๑” ขึ้น โดยมีสาระสำคัญ ดังนี้

#### ๑. กรอบการดำเนินงานภายใต้แผนปฏิบัติการฯ

แบ่งการดำเนินงานออกเป็น ๓ ระยะ ได้แก่ ต้นทาง คือ การลดปริมาณขยะและการส่งเสริมการคัดแยกขยะที่ต้นทาง กลางทาง คือ การจัดทำระบบเก็บและขนอย่างมีประสิทธิภาพ และปลายทาง คือ ขยะมูลฝอยได้รับการกำจัดอย่างถูกต้อง ตามหลักวิชาการ โดยใช้หลักการ ๓ ช: ใช้น้อย ใช้ซ้ำ และนำกลับมาใช้ใหม่ หรือ (3Rs : Reduce Reuse และ Recycle) และหลักการ “ประชารัฐ”

#### ๒. เป้าประสงค์ คือ

- ๒.๑ ขยะมูลฝอยได้รับการจัดการอย่างถูกต้องตามหลักวิชาการเพิ่มขึ้น
- ๒.๒ ขยะมูลฝอยตกค้างสะสมได้รับการกำจัดอย่างถูกต้องตามหลักวิชาการ
- ๒.๓ ขยะมูลฝอยมีการนำกลับไปใช้ประโยชน์เพิ่มขึ้น
- ๒.๔ องค์กรปกครองส่วนท้องถิ่นมีเครือข่าย “อาสาสมัครท้องถิ่นรักษ์โลก” เพื่อส่งเสริมการจัดการสิ่งปฏิกูลและขยะมูลฝอย

#### ๓. ตัวชี้วัดเป้าประสงค์ ได้แก่

- ๓.๑ ขยะมูลฝอยชุมชนที่เกิดขึ้นในปี พ.ศ. ๒๕๖๑ ร้อยละ ๔๐ ได้รับการกำจัดอย่างถูกต้องตามหลักวิชาการ
- ๓.๒ สถานที่กำจัดขยะมูลฝอยที่ไม่ถูกต้องตามหลักวิชาการทั่วประเทศ ร้อยละ ๒๐ ได้รับการปรับปรุงแก้ไข ปิด หรือบำบัดฟื้นฟู
- ๓.๓ ขยะมูลฝอยชุมชนที่เกิดขึ้นในปี พ.ศ. ๒๕๖๑ ร้อยละ ๓๐ ถูกนำไปใช้ประโยชน์
- ๓.๔ คริวเรือนร้อยละ ๕๐ เข้าร่วมเครือข่าย “อาสาสมัครท้องถิ่นรักษ์โลก” เพื่อส่งเสริมการจัดการสิ่งปฏิกูลและขยะมูลฝอย
- ๓.๕ หมู่บ้านชุมชนร้อยละ ๑๐๐ มีการจัดตั้งจุดรวบรวมขยะอันตรายจากชุมชน
- ๓.๖ องค์กรปกครองส่วนท้องถิ่น ร้อยละ ๑๐๐ มีภาชนะรองรับมูลฝอยแบบแยกประเภท

ในสวนสาธารณะและสถานที่ท่องเที่ยวทุกแห่ง

#### ๔. การสนับสนุนแผนปฏิบัติการฯ

เพื่อให้เป้าหมายของแผนปฏิบัติการฯ บรรลุผลสัมฤทธิ์ตามเป้าหมายที่กำหนดไว้ และเป็นไปตามข้อสั่งการของนายกรัฐมนตรีที่ได้กล่าวมอบนโยบายฯ เมื่อวันที่ ๙ ตุลาคม ๒๕๖๐ จึงขอให้จังหวัดดำเนินการขับเคลื่อนแผนปฏิบัติการดังกล่าว ตั้งแต่ระดับจังหวัด อำเภอ องค์กรปกครองส่วนท้องถิ่น หมู่บ้านและชุมชน พร้อมทั้งให้เร่งรณรงค์และประชาสัมพันธ์การลดปริมาณขยะมูลฝอยและคัดแยกขยะมูลฝอยในพื้นที่ ดังนี้

- ๔.๑ ประชาสัมพันธ์ให้ข้าราชการ เจ้าหน้าที่ พนักงานราชการ และลูกจ้างในสังกัด ลดปริมาณขยะตามหลักการ ๓ ช: ใช้น้อย ใช้ซ้ำ และนำกลับมาใช้ใหม่ หรือ (๓Rs : Reduce Reuse และ Recycle) เช่น การใช้ถุงผ้าแทนการใช้ถุงพลาสติก และการใช้ภาชนะหรืออุปกรณ์ที่สามารถใช้ซ้ำในชีวิตประจำวัน เช่น กระบอกน้ำ ตะกร้า และปิ่นโต เป็นต้น

๔.๒ จัดให้มีภาชนะรองรับขยะมูลฝอยแบบแยกประเภทในสถานที่ทำงานอย่างน้อย ๔ ประเภท ได้แก่

- ๔.๒.๑ ภาชนะบรรจุขยะมูลฝอยสีน้ำเงิน สำหรับใส่ขยะมูลฝอยทั่วไป
- ๔.๒.๒ ภาชนะบรรจุขยะมูลฝอยสีเขียว สำหรับขยะเศษอาหารหรือขยะอินทรีย์
- ๔.๒.๓ ภาชนะบรรจุขยะมูลฝอยสีเหลือง สำหรับขยะมูลฝอยนำกลับมาใช้ใหม่
- ๔.๒.๔ ภาชนะบรรจุขยะมูลฝอยสีส้ม สำหรับขยะอันตรายหรือมูลฝอยที่เป็นพิษ

หรืออันตรายจากชุมชน

๔.๓ จัดตั้ง “เครือข่ายอาสาสมัครท้องถิ่นรักโลก” (อถล.) เพื่อส่งเสริมการจัดการสิ่งปฏิกูล และขยะมูลฝอย ร้อยละ ๕๐ ของครัวเรือน ในเขตพื้นที่ขององค์กรปกครองส่วนท้องถิ่น

จึงเรียนมาเพื่อพิจารณาดำเนินการและถือปฏิบัติโดยเคร่งครัด

ขอแสดงความนับถือ

พลเอก

(อนุพงษ์ เผ่าจินดา)

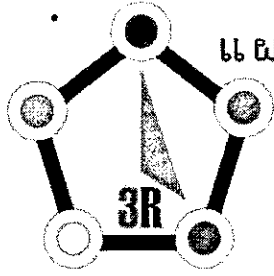
รัฐมนตรีว่าการกระทรวงมหาดไทย

กรมส่งเสริมการปกครองท้องถิ่น

กองพัฒนาและส่งเสริมการบริหารงานท้องถิ่น

โทร. ๐-๒๒๕๑-๙๐๐๐ ต่อ ๒๑๑๒

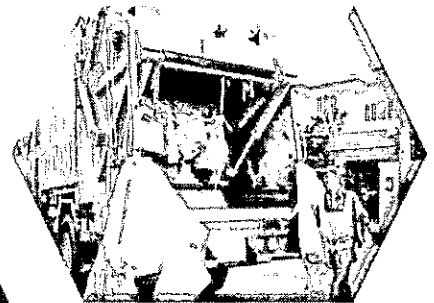
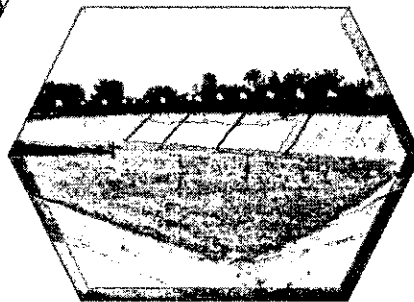
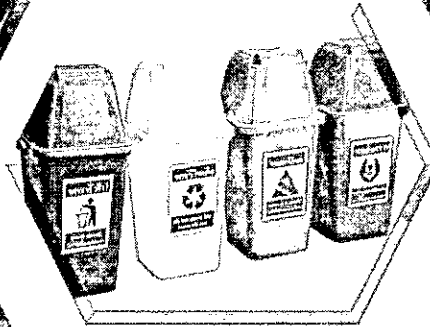
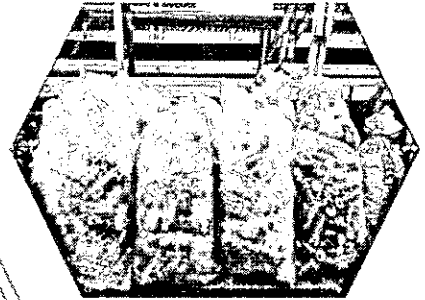
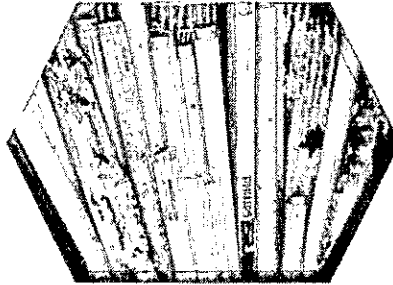
โทรสาร ๐-๒๒๕๑-๒๐๖๖



แผนปฏิบัติการจัดการขยะมูลฝอยชุมชน

“จังหวัดสะอาด”

ประจำปี พ.ศ. 2561



กรมส่งเสริมการปกครองท้องถิ่น  
กระทรวงมหาดไทย

## สารบัญ

| เรื่อง   | หน้า |
|--|------|
| บทที่ 1 บทนำ   | 2    |
| บทที่ 2 สถานการณ์ปัญหาการจัดการขยะมูลฝอยชุมชน  | 8    |
| บทที่ 3 บทบาท หน้าที่ และพันธกิจของกระทรวงมหาดไทย<br>ภายใต้แผนแม่บทการจัดการขยะมูลฝอย (พ.ศ. 2559 – 2564) | 13   |
| บทที่ 4 แนวทางการจัดการขยะมูลฝอยชุมชนของกระทรวงมหาดไทย ประจำปี พ.ศ. 2561                                 | 15   |
| มาตรการส่งเสริมและสนับสนุนการบริหารจัดการขยะมูลฝอยชุมชนให้ประสบความสำเร็จ                                | 21   |
| การจัดตั้ง “เครือข่ายอาสาสมัครท้องถิ่นรักษ์โลก (อถล.)”   | 28   |
| มาตรการและแนวทางการดำเนินการเพื่อนำไปสู่เป้าหมายการปฏิบัติ   | 31   |



## บทที่ 1 บทนำ

### 1.1 ความเป็นมา

ในคราวการประชุมคณะรัฐมนตรีเมื่อวันที่ 3 พฤษภาคม 2559 คณะรัฐมนตรีได้มีมติเห็นชอบแผนแม่บทการบริหารจัดการขยะมูลฝอยของประเทศ (พ.ศ. 2559 - 2564) ตามที่กระทรวงทรัพยากรธรรมชาติและสิ่งแวดล้อม เพื่อใช้เป็นกรอบและทิศทางในการดำเนินการแก้ไขปัญหาการจัดการขยะมูลฝอยและขยะอันตรายของประเทศ ซึ่งมีสาระสำคัญให้เกิดการจัดการขยะมูลฝอยอย่างครบวงจร โดยการมีส่วนร่วมจากทุกภาคส่วน ทั้งภาครัฐ เอกชน ประชาสังคม มุ่งสู่การแก้ไขปัญหาขยะอย่างยั่งยืน ลดผลกระทบปัญหาด้านสิ่งแวดล้อม ซึ่งมีวิธีการสำคัญ ได้แก่ การลดการเกิดขยะมูลฝอยหรือขยะอันตรายที่แหล่งกำเนิด การนำขยะมูลฝอยกลับมาใช้ซ้ำและใช้ประโยชน์ใหม่ การเก็บขนขยะมูลฝอยที่มีประสิทธิภาพ การกำจัด



ขยะมูลฝอย ด้วยวิธีที่ถูกต้องตามหลักวิชาการ การส่งเสริมภาคเอกชนเข้ามามีส่วนร่วมในการแปรรูปขยะมูลฝอยเป็นพลังงานหรือเชื้อเพลิง

### 1.2 เป้าหมายของแผนแม่บทการบริหารจัดการขยะมูลฝอยของประเทศ พ.ศ. 2559 - 2564

1. ขยะมูลฝอยชุมชนได้รับการจัดการอย่างถูกต้องตามหลักวิชาการ ไม่น้อยกว่าร้อยละ 75 ของปริมาณขยะมูลฝอยที่เกิดขึ้น ภายในปี 2564
2. ขยะมูลฝอยตกค้างได้รับการจัดการอย่างถูกต้องตามหลักวิชาการ ร้อยละ 100 ของปริมาณขยะมูลฝอยตกค้าง ของปี 2558 ภายในปี 2562
3. ของเสียอันตรายชุมชนได้รับการรวบรวมและส่งไปกำจัดถูกต้องตามหลักวิชาการ ไม่น้อยกว่าร้อยละ 30 ของปริมาณของเสียอันตรายชุมชนที่เกิดขึ้น ภายในปี 2564
4. มูลฝอยติดเชื้อได้รับการจัดการอย่างถูกต้องตามหลักวิชาการ ร้อยละ 100 ของปริมาณมูลฝอยติดเชื้อที่เกิดขึ้น ภายในปี 2563
5. กากอุตสาหกรรมที่เป็นอันตรายเข้าสู่ระบบการจัดการที่ถูกต้อง ร้อยละ 100 ของปริมาณกากอุตสาหกรรมที่เป็นอันตรายที่เกิดขึ้น ภายในปี 2563
6. องค์กรปกครองส่วนท้องถิ่นมีการคัดแยกขยะมูลฝอยและของเสียอันตรายชุมชนที่ต้นทาง ไม่น้อยกว่าร้อยละ 50 ของจำนวนองค์กรปกครองส่วนท้องถิ่น ทั่วประเทศภายในปี 2564

ตารางเป้าหมายรายปีของแผนแม่บทการบริหารจัดการขยะมูลฝอยของประเทศ (พ.ศ. 2559 – 2564)

| เป้าหมาย  | ปี พ.ศ. /ค่าเป้าหมาย (ร้อยละ) |      |      |      |      |      |
|---|-------------------------------|------|------|------|------|------|
|   | 2559                          | 2560 | 2561 | 2562 | 2563 | 2564 |
| 1. ขยะมูลฝอยชุมชนได้รับการจัดการอย่างถูกต้องตามหลักวิชาการ ไม่น้อยกว่า              | 50                            | 55   | 60   | 65   | 70   | 75   |
| 2. ขยะมูลฝอยตกค้างได้รับการจัดการอย่างถูกต้องตามหลักวิชาการ                         | 75                            | 85   | 95   | 100  | 100  | 100  |
| 3. ของเสียอันตรายชุมชนได้รับการรวบรวมและส่งไปกำจัดถูกต้องตามหลักวิชาการ ไม่น้อยกว่า | 5                             | 10   | 15   | 20   | 25   | 30   |
| 4. มูลฝอยติดเชื้อได้รับการจัดการอย่างถูกต้องตามหลักวิชาการ                          | 80                            | 85   | 90   | 95   | 100  | 100  |
| 5. ภาคอุตสาหกรรมที่เป็นอันตรายเข้าสู่ระบบการจัดการที่ถูกต้อง                        | 60                            | 70   | 80   | 90   | 100  | 100  |
| 6. องค์กรปกครองส่วนท้องถิ่นมีการคัดแยกขยะมูลฝอยและของเสียอันตรายชุมชนที่ต้นทาง      | 5                             | 10   | 20   | 30   | 40   | 50   |

นอกจากนี้ คณะรัฐมนตรีเมื่อวันที่ 3 พฤษภาคม 2559 ได้มีมติเห็นชอบให้กระทรวงทรัพยากรธรรมชาติและสิ่งแวดล้อมหารือร่วมกับกระทรวงมหาดไทย เพื่อจัดทำแผนปฏิบัติการบริหารจัดการขยะมูลฝอยของประเทศในระยะสั้น 1 ปี (พ.ศ. 2559 – 2560) และให้เร่งรัดการดำเนินการโครงการเกี่ยวกับการบริหารจัดการขยะมูลฝอยทั้งในพื้นที่นำร่องและในระดับชุมชนและหมู่บ้าน ภายใต้ Road Map การจัดการขยะมูลฝอยและของเสียอันตรายที่คณะรักษาความสงบแห่งชาติ ได้มีมติเห็นชอบเมื่อวันที่ 26 สิงหาคม 2557 ให้เกิดผลเป็นรูปธรรมโดยเร็ว โดยเฉพาะในพื้นที่ของส่วนราชการเป็นลำดับแรก เพื่อให้ประชาชนในพื้นที่รับรู้ถึงผลสัมฤทธิ์และตระหนักถึงความสำคัญเกี่ยวกับการบริหารจัดการขยะมูลฝอย รวมทั้งให้รับความเห็นของรัฐมนตรีว่าการกระทรวงมหาดไทยไปพิจารณาดำเนินการด้วย

ต่อมากระทรวงทรัพยากรธรรมชาติและสิ่งแวดล้อมและกระทรวงมหาดไทยจึงได้มีการประชุมปรึกษาหารือร่วมกันเพื่อจัดทำ แผนปฏิบัติการ “ประเทศไทย ไร้ขยะ” ตามแนวทาง “ประชารัฐ” ในระยะ 1 ปี (พ.ศ. 2559 - 2560) และเสนอเข้าสู่ที่ประชุมคณะรัฐมนตรี ทั้งนี้ คณะรัฐมนตรีได้มีมติเมื่อวันที่ 20 กันยายน 2559 เห็นชอบแผนปฏิบัติการ “ประเทศไทย ไร้ขยะ” ตามแนวทาง “ประชารัฐ” ในระยะ 1 ปี (พ.ศ. 2559 - 2560) และมอบหมายให้กระทรวงมหาดไทย กำกับดูแลให้จังหวัดและองค์กรปกครองส่วนท้องถิ่น ดำเนินการงาน

เกี่ยวกับการจัดการขยะมูลฝอยตามแผนปฏิบัติการฯ ดังกล่าว ให้เกิดผลเป็นรูปธรรม ตามที่กระทรวงทรัพยากรธรรมชาติและสิ่งแวดล้อม

### 1.3 สารสำคัญของแผนปฏิบัติการ “ประเทศไทย ไร้ขยะ” ตามแนวทาง “ประชารัฐ” ระยะ 1 ปี (พ.ศ. 2559 – 2560) มีดังนี้

การดำเนินงานในการบริหารจัดการขยะมูลฝอยที่มีประสิทธิภาพนั้น สามารถแบ่งการดำเนินงานออกเป็น 3 ระยะ ได้แก่ ระยะต้นทาง คือ การลดปริมาณขยะและมีการคัดแยกขยะที่ครัวเรือน สถานที่ราชการ สถานที่สาธารณะ และสถานประกอบการ ระยะกลางทาง คือ ระยะการเก็บ/ขน ที่มีประสิทธิภาพ และระยะปลายทาง คือ ระยะการจัดการขยะที่ต้องตามหลักวิชาการและมีประสิทธิภาพ แต่เนื่องจากแผนปฏิบัติการประเทศไทยไร้ขยะ ตามแนวทางประชารัฐ ระยะ 1 ปี (พ.ศ. 2559 -2560) เป็นแผนระยะสั้น จึงมุ่งเน้นการดำเนินการใน 2 ระยะแรกเท่านั้น ได้แก่ ระยะต้นทาง คือ การลดปริมาณขยะมูลฝอยและการส่งเสริมการคัดแยกขยะที่ต้นทางบนพื้นฐานแนวคิด 3 Rs เพื่อลดปริมาณการเกิดขยะมูลฝอยและขยะมูลฝอยอันตราย

#### 1.3.1 กรอบการดำเนินงาน

มุ่งเน้นการดำเนินการใน 2 ระยะแรก ได้แก่ ระยะต้นทาง คือ การลดปริมาณขยะมูลฝอยและการส่งเสริมการคัดแยกขยะที่ต้นทางบนพื้นฐานแนวคิด 3 Rs เพื่อลดปริมาณการเกิดขยะมูลฝอยและขยะมูลฝอยอันตราย โดยส่งเสริมให้เกิดกลไกการคัดแยกและนำขยะมูลฝอยและขยะอันตรายกลับมาใช้ประโยชน์ และเพื่อเพิ่มมูลค่าที่ต้นทาง ในส่วนของระยะกลางทาง คือ การจัดทำระบบเก็บ/ขนให้มีประสิทธิภาพเพียงพอ และสอดคล้องกับสถานการณ์ขยะในพื้นที่ เพื่อนำไปสู่การจัดการขยะในระยะปลายทางอย่างมีประสิทธิภาพต่อไปในอนาคต

#### 1.3.2 เป้าประสงค์

- 1) ปริมาณขยะมูลฝอยที่เข้าสู่ระบบกำจัดที่ปลายทางลดลง
- 2) ขยะอันตรายได้รับการคัดแยกเพิ่มขึ้น
- 3) มูลฝอยติดเชื้อและกากอุตสาหกรรมที่เป็นอันตรายได้รับการกำจัดอย่างถูกหลักวิชาการเพิ่มขึ้น

#### 1.3.3 ตัวชี้วัดเป้าประสงค์

- 1) ปริมาณขยะมูลฝอยที่เข้าสู่ระบบกำจัดที่ปลายทางลดลงร้อยละ 5 เมื่อเทียบกับปี พ.ศ. 2559
- 2) ร้อยละ 100 ของหมู่บ้าน/ชุมชนทั่วประเทศ มีการจัดตั้ง “จุดรวมขยะอันตราย” อย่างน้อยหมู่บ้าน/

ชุมชนละ 1 แห่ง



3) ร้อยละ 85 ของปริมาณมูลฝอยติดเชื้อ ได้รับการกำจัดอย่างถูกต้องตามหลักวิชาการ

4) ร้อยละ 70 ของปริมาณกากอุตสาหกรรมที่เป็นอันตราย ได้รับการกำจัดอย่างถูกต้องตามหลักวิชาการ

1.3.4 **แนวคิดพื้นฐาน** โดยใช้หลักการ 3 Rs ได้แก่ Reduce ลด (คิดก่อนใช้) Reuse ใช้ซ้ำ (ใช้แล้วใช้อีก) และ Recycle (นำกลับมาใช้ใหม่) และหลักการประชารัฐ คือ การส่งเสริมบทบาทของทุกภาคส่วน ประกอบด้วย 5 องค์ประกอบ ได้แก่ ภาครัฐกลาง ส่วนภูมิภาค และส่วนท้องถิ่น ภาคเอกชน ภาคการศึกษา ภาคการศาสนา ภาคประชาชนและประชาสังคม

1.3.5 **มาตรการ** ครอบคลุมการจัดการขยะทั้ง 3 ระยะ ได้แก่ ต้นทาง กลางทาง และปลายทาง ประกอบด้วย

1) มาตรการลดและคัดแยกที่แหล่งกำเนิด คือ สนับสนุนและขยายผลให้มีการจัดการขยะมูลฝอย ตั้งแต่บ้านเรือน สถานศึกษา สถานประกอบการ รวมทั้งสถานบริการต่าง ๆ ทั้งในชุมชนและสถานที่ท่องเที่ยว

2) มาตรการเพิ่มศักยภาพการเก็บขน คือ องค์กรปกครองส่วนท้องถิ่นและจังหวัดดำเนินการ จัดระบบการเก็บรวบรวมและขนส่งขยะมูลฝอยประเภทต่าง ๆ เพื่อนำไปสู่การกำจัดต่อไป

3) มาตรการส่งเสริมการบริหารจัดการ คือ สร้างจิตสำนึกให้ประชาชนตั้งแต่ระดับเยาวชน และประชาชนทั่วไป เข้ามามีส่วนร่วมในการจัดการขยะมูลฝอย

1.3.6 **กำหนดให้มี “ศูนย์ปฏิบัติการประเทศไทยไร้ขยะ”** เพื่อบูรณาการการทำงานของส่วนราชการ ที่เกี่ยวข้อง ประกอบด้วย กระทรวงมหาดไทย กระทรวงทรัพยากรธรรมชาติและสิ่งแวดล้อม กระทรวงสาธารณสุข กระทรวงอุตสาหกรรม กระทรวงศึกษาธิการ และสำนักนายกรัฐมนตรี (กรมประชาสัมพันธ์) โดยให้มีหน้าที่ ให้คำปรึกษา แนะนำในการบริหารจัดการขยะ และติดตาม เฝ้าระวังการดำเนินงานให้เป็นไปตามแผนปฏิบัติการดังกล่าว เพื่อรายงานผลต่อคณะรัฐมนตรีทราบ และจัดให้มีคณะกรรมการศูนย์ปฏิบัติการ “ประเทศไทย ไร้ขยะ” ตามแนวทาง ประชากรรัฐ ตลอดจนคณะทำงานสนับสนุนการปฏิบัติการ “ศูนย์ปฏิบัติการประเทศไทย ไร้ขยะ” จำนวน 4 คณะ ได้แก่ คณะทำงานด้านการติดตามและประเมินผลการดำเนินงาน คณะทำงานด้านวิชาการ คณะทำงานด้านการส่งเสริม การคัดแยกขยะและการประชาสัมพันธ์ และคณะทำงานด้านการสำรวจและรวบรวมข้อมูลการบริหารจัดการขยะ

#### 1.4 การดำเนินการตามแผนปฏิบัติการฯ ของกระทรวงมหาดไทย

กระทรวงมหาดไทยได้นำแผนปฏิบัติการ “ประเทศไทย ไร้ขยะ” ตามแนวทาง “ประชารัฐ” ระยะ 1 ปี (พ.ศ. 2559 – 2560) นำไปสู่การปฏิบัติอย่างเป็นรูปธรรม โดยมีวัตถุประสงค์เพื่อขับเคลื่อนประเทศไทยไปสู่ การเป็นสังคมปลอดขยะ (Zero Waste Society) และได้มอบหมายให้กรมส่งเสริมการปกครองท้องถิ่น ดำเนินการ ดังนี้

1.4.1 จัดตั้ง “ศูนย์ปฏิบัติการประเทศไทยไร้ขยะ” ตั้งอยู่ที่ กรมส่งเสริมการปกครองท้องถิ่น

1.4.2 แต่งตั้งคณะกรรมการ “ศูนย์ปฏิบัติการประเทศไทยไร้ขยะ” ตามแนวทางประชารัฐ โดยมี องค์ประกอบของคณะกรรมการฯ ได้แก่ ปลัดกระทรวงมหาดไทย เป็นประธาน และอธิบดีกรมส่งเสริมการปกครอง ท้องถิ่น และอธิบดีกรมควบคุมมลพิษ เป็นเลขานุการ รวมทั้งผู้แทนจากส่วนราชการ ภาคการศึกษา ภาคเอกชน และภาคประชาสังคม

1.4.3 แต่งตั้งคณะทำงานสนับสนุนการปฏิบัติการ “ศูนย์ปฏิบัติการประเทศไทยไร้ขยะ” ตามแนวทางพระราชรั จำนวน 4 คณะ ได้แก่ คณะทำงานด้านการส่งเสริมการคัดแยกขยะและการประชาสัมพันธ์ คณะทำงานด้านวิชาการ คณะทำงานด้านการสำรวจและรวบรวมข้อมูลการบริหารจัดการขยะ และคณะทำงานด้านการติดตามและประเมินผลการดำเนินงาน

1.4.4 แจ้ง “แผนปฏิบัติการ “ประเทศไทยไร้ขยะ” ตามแนวทาง “พระราชรั” ระยะ 1 ปี (พ.ศ. 2559 - 2560) และแนวทางการปฏิบัติงานด้านการบริหารจัดการขยะมูลฝอยชุมชน “จังหวัดสะอาด” ให้แก่จังหวัด เพื่อให้นำไปใช้เป็นแนวทางในการขับเคลื่อนการดำเนินงานของจังหวัด พร้อมทั้งให้จังหวัดดำเนินการ ดังนี้

(1) แต่งตั้งคณะทำงานด้านการบริหารจัดการขยะมูลฝอยชุมชน “จังหวัดสะอาด” ระดับจังหวัด อำเภอ และองค์กรปกครองส่วนท้องถิ่น

(2) จัดประชุมคณะทำงานเพื่อกำหนดกรอบและทิศทาง การดำเนินการในการขับเคลื่อนการบริหารจัดการขยะมูลฝอย

(3) จัดทำแผนปฏิบัติการด้านการบริหารจัดการขยะมูลฝอยระดับจังหวัด

(4) จัดทำบันทึกข้อตกลงความร่วมมือกับองค์กรปกครองส่วนท้องถิ่นและส่วนราชการที่เกี่ยวข้อง ตั้งแต่ระดับจังหวัด อำเภอ และองค์กรปกครองส่วนท้องถิ่น

(5) จัดประชุมเชิงปฏิบัติการเพื่อบนนโยบายและแนวทางปฏิบัติงานด้านการบริหารจัดการขยะมูลฝอย

(6) ติดตามและประเมินผลการดำเนินการ โดยให้จังหวัดและอำเภอดำเนินการจัดประกวดการบริหารจัดการขยะมูลฝอย “จังหวัดสะอาด” จำนวน 2 ระดับ ได้แก่

ระดับอำเภอ คือ ให้อำเภอดำเนินการจัดประกวด “หมู่บ้าน/ชุมชนสะอาด” ระดับตำบล

ระดับจังหวัด คือ ให้จังหวัดดำเนินการจัดประกวด “อำเภอสะอาด” ระดับจังหวัด

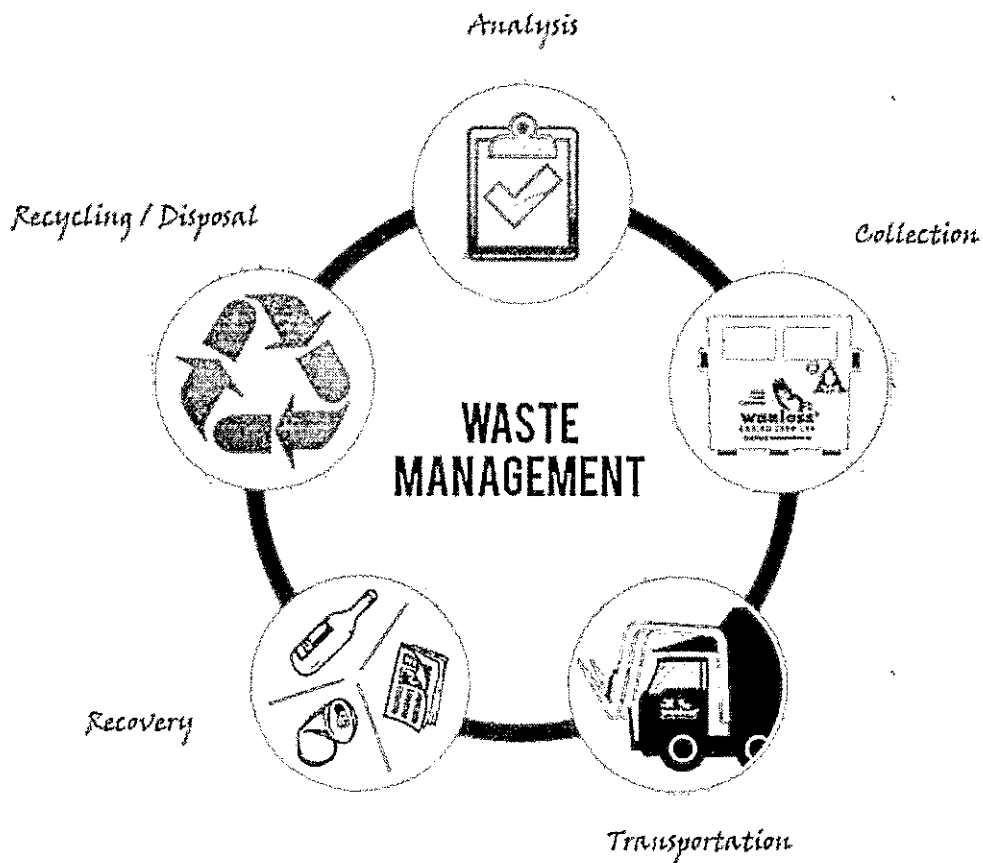
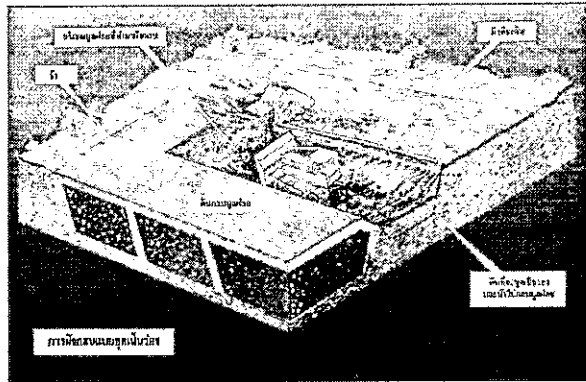
1.4.5 เพื่อเป็นการยกย่องและเชิดชูเกียรติให้แก่จังหวัดที่มีการบริหารจัดการขยะมูลฝอยชุมชนดีเด่น กระทรวงมหาดไทยจึงได้ดำเนินการคัดเลือกจังหวัดที่มีการบริหารจัดการขยะมูลฝอยชุมชน “จังหวัดสะอาด” ระดับกลุ่มจังหวัดและระดับประเทศ ซึ่งมีผลการคัดเลือก ดังนี้

(1) ระดับกลุ่มจังหวัด จำนวน 14 จังหวัด ได้แก่ จังหวัดแพร่ จังหวัดสตูล จังหวัดร้อยเอ็ด จังหวัดปทุมธานี จังหวัดชุมพร จังหวัดบึงกาฬ จังหวัดสุโขทัย จังหวัดอุบลราชธานี จังหวัดเพชรบุรี จังหวัดมุกดาหาร จังหวัดกาญจนบุรี จังหวัดบุรีรัมย์ จังหวัดสมุทรปราการ และจังหวัดจันทบุรี

(2) ระดับประเทศ จำนวน 4 อันดับ ซึ่งจังหวัดที่มีการบริหารจัดการขยะมูลฝอยชุมชน “จังหวัดสะอาด” รางวัลชนะเลิศอันดับที่ 1 ได้แก่ จังหวัดลำพูน รองชนะเลิศอันดับที่ 1 ได้แก่ จังหวัดพิจิตร รองชนะเลิศอันดับที่ 2 ได้แก่ จังหวัดลพบุรี และรองชนะเลิศอันดับที่ 3 ได้แก่ จังหวัดตรัง

ทั้งนี้ พลเอก ประยุทธ์ จันทร์โอชา นายกรัฐมนตรี ได้มอบรางวัลให้แก่จังหวัดที่มีการบริหารจัดการขยะมูลฝอยชุมชน “จังหวัดสะอาด” เรียบร้อยแล้ว เมื่อวันที่ 9 ตุลาคม 2560 ณ ตึกสันติไมตรี ทำเนียบรัฐบาล

ทั้งนี้ แผนปฏิบัติการดังกล่าวได้สิ้นสุดลงแล้วเมื่อ วันที่ 30 กันยายน พ.ศ. 2560 ตั้งนั้น กระทรวงมหาดไทยในฐานะหน่วยงานกำกับ และดูแล องค์กรปกครองส่วนท้องถิ่น ให้ดำเนินการจัดการขยะ มูลฝอยชุมชนในพื้นที่ทั่วประเทศให้เป็นไปอย่างมี ประสิทธิภาพ มีการพัฒนาไปสู่ความยั่งยืนและให้มี ระบบกำจัดขยะมูลฝอยที่มีประสิทธิภาพและเป็นมิตร กับสิ่งแวดล้อม สามารถนำไปใช้ให้เกิดประโยชน์ด้าน อื่น ๆ ได้ จึงได้จัดทำแผนปฏิบัติการการจัดการขยะมูล ฝอยชุมชน “จังหวัดสะอาด” ประจําปี พ.ศ. 2561 เพื่อขับเคลื่อนการจัดการขยะมูลฝอยชุมชนในระยะ ถัดไป โดยยึดแนวทางการดำเนินการตามแผนแม่บท การบริหารจัดการขยะมูลฝอยของประเทศ พ.ศ. 2559 – 2564 ที่ได้กำหนดเป้าหมายไว้ ให้บังเกิดผลสัมฤทธิ์ ตามเป้าหมายที่กำหนดไว้อย่างเป็นรูปธรรม



## บทที่ 2 สถานการณ์ปัญหาการจัดการขยะมูลฝอยชุมชน

### คำนิยาม

ขยะมูลฝอยตกค้าง หมายถึง ขยะมูลฝอยที่ถูกนำไปทิ้งในสถานที่กำจัดขยะมูลฝอยและไม่ได้รับการกำจัดอย่างถูกต้องตามหลักวิชาการ ทั้งนี้ไม่รวมขยะมูลฝอยที่ทิ้งหรือตกค้างตามพื้นที่ว่างทั่วไป

ขยะมูลฝอยชุมชน หมายถึง ขยะมูลฝอยที่เกิดจากกิจกรรมต่าง ๆ ในชุมชน เช่น บ้านพักอาศัย สถานประกอบการค้า แหล่งธุรกิจ ร้านค้า สถานบริการ ตลาดสด และสถาบันต่าง ๆ ได้แก่ ขยะอินทรีย์จำพวกเศษอาหารต่าง ๆ เศษใบไม้ เศษหญ้า ขยะรีไซเคิลจำพวกแก้ว กระดาษ โลหะ พลาสติก อลูมิเนียม ยาง และขยะทั่วไปจำพวกเศษผ้า เศษไม้ และเศษวัสดุต่าง ๆ

ขยะอันตรายชุมชน หมายถึง ของเสียที่เป็นพิษหรืออันตรายที่มาจากครัวเรือนและแหล่งธุรกิจ เช่น โรงแรม สนามบิน ปั้มน้ำมัน ร้านถ่ายรูป และร้านซักแห้ง ของเสียจำพวกนี้ ได้แก่ ถ่านไฟฉาย หลอดไฟฟ้า ภาชนะบรรจุสารเคมี และซากผลิตภัณฑ์เครื่องใช้ไฟฟ้าและอิเล็กทรอนิกส์ เป็นต้น

### สถานการณ์ที่ผ่านมาจนถึงปัจจุบัน

จากข้อมูลสถานการณ์ขยะมูลฝอยที่ผ่านมา พบว่า แนวโน้มของปริมาณขยะมูลฝอยที่เกิดขึ้นทั่วประเทศ มีแนวโน้มที่เพิ่มขึ้นในทุกปี โดยในปี พ.ศ. 2559 พบว่า ประเทศไทยมีปริมาณขยะมูลฝอยเกิดขึ้นทั้งหมด 27.06 ล้านตัน หรือคิดเป็นอัตราการเกิดขยะมูลฝอย อยู่ที่ 1.14 กิโลกรัมต่อคนต่อวัน<sup>1</sup> ดูได้จากตารางต่อไปนี้

ตารางที่ 1 ปริมาณและอัตราขยะมูลฝอยที่เกิดขึ้น ปี 2551 - 2559

| ปี พ.ศ. | ปริมาณขยะมูลฝอยที่เกิดขึ้น<br>(ล้านตัน) | อัตราการเกิดขยะมูลฝอย<br>(กิโลกรัม/คน/วัน) |
|---------|---|--|
| 2551    | 23.93                                   | 1.03                                       |
| 2552    | 24.11                                   | 1.04                                       |
| 2553    | 24.22                                   | 1.04                                       |
| 2554    | 25.35                                   | 1.08                                       |
| 2555    | 24.73                                   | 1.05                                       |
| 2556    | 26.77                                   | 1.15                                       |
| 2557    | 26.19                                   | 1.11                                       |
| 2558    | 26.85                                   | 1.13                                       |
| 2559    | 27.06                                   | 1.14                                       |

หมายเหตุ : ข้อมูลปี 2551 - 2555 ได้จากการคาดการณ์ และข้อมูลปี 2556 - 2559 ได้จากการสำรวจข้อมูลจากองค์การปกครองส่วนท้องถิ่นทั่วประเทศ โดยสำนักงานสิ่งแวดล้อมภาคและสำนักงานทรัพยากรธรรมชาติและสิ่งแวดล้อมจังหวัด

<sup>1</sup> กรมควบคุมมลพิษ. 2559. รายงานสถานการณ์ขยะมูลฝอยชุมชนของประเทศไทย ปี พ.ศ. 2559. กรุงเทพฯ.

แม้ว่าองค์กรปกครองส่วนท้องถิ่นและประชาชนมีความใส่ใจในการดำเนินการคัดแยกขยะมูลฝอยเพิ่มมากขึ้น แต่ปริมาณขยะมูลฝอยยังคงมีปริมาณเพิ่มขึ้นอย่างต่อเนื่องรวมทั้งสถานที่กำจัดขยะมูลฝอยที่ดำเนินการไม่ถูกต้องยังคงไม่ได้รับการปรับปรุง รวมทั้งในสังคมเมืองที่มีการขยายตัวสูงตามจำนวนประชากรที่เพิ่มขึ้น และการพัฒนาด้านเศรษฐกิจ สังคม รวมทั้งเทคโนโลยีส่งผลให้เกิดการบริโภคเพิ่มสูงขึ้น ทำให้ปริมาณขยะมูลฝอยในสังคมเมืองเพิ่มขึ้นตามไป

ตารางที่ 2 ปริมาณขยะมูลฝอยที่ถูกกำจัด และถูกนำมาใช้ประโยชน์ ปี 2551 – 2559

| ปี พ.ศ. | ปริมาณขยะมูลฝอยที่เกิดขึ้น<br>(ล้านตัน) | ปริมาณขยะมูลฝอยที่ถูก<br>กำจัดอย่างถูกต้อง |          | ปริมาณขยะมูลฝอยที่ถูก<br>นำมาใช้ประโยชน์ |          |
|---------|---|--|----------|--|----------|
|         |   | (ล้านตัน)                                  | (ร้อยละ) | (ล้านตัน)                                | (ร้อยละ) |
| 2551    | 23.93                                   | 5.69                                       | 24%      | 3.45                                     | 14%      |
| 2552    | 24.11                                   | 5.97                                       | 25%      | 3.86                                     | 16%      |
| 2553    | 24.22                                   | 5.77                                       | 24%      | 3.90                                     | 16%      |
| 2554    | 25.35                                   | 5.64                                       | 22%      | 4.10                                     | 16%      |
| 2555    | 24.73                                   | 5.83                                       | 24%      | 5.28                                     | 21%      |
| 2556    | 26.77                                   | 7.27                                       | 27%      | 5.15                                     | 19%      |
| 2557    | 26.19                                   | 7.88                                       | 30%      | 4.82                                     | 18%      |
| 2558    | 26.85                                   | 8.34                                       | 31%      | 4.94                                     | 18%      |
| 2559    | 27.06                                   | 9.57                                       | 35%      | 5.81                                     | 21%      |

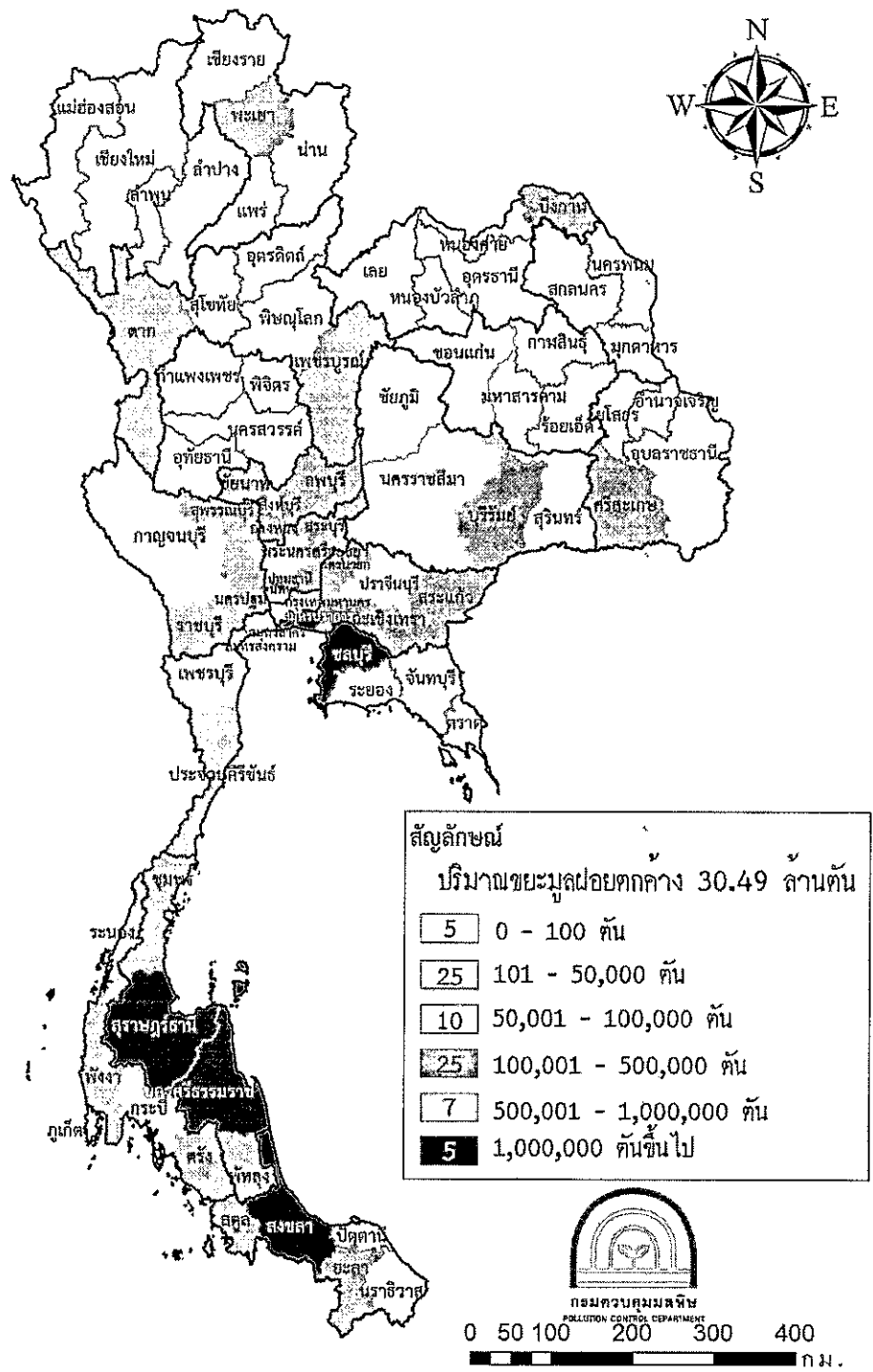
## ขยะมูลฝอยตกค้าง<sup>2</sup>

ในปี 2558 กระทรวงทรัพยากรธรรมชาติและสิ่งแวดล้อมได้ประเมินขยะมูลฝอยตกค้าง ประมาณ 30.49 ล้านตัน โดยจังหวัดที่มีขยะมูลฝอยตกค้าง ตั้งแต่ 500,001 – 1,000,000 ตัน ประกอบด้วย กาญจนบุรี นครราชสีมา ขอนแก่น กระบี่ เพชรบุรี พระนครศรีอยุธยา และปราจีนบุรี และขยะมูลฝอยตกค้างเกิน 1 ล้านตันขึ้นไป ประกอบด้วย สมุทรปราการ ชลบุรี สงขลา นครศรีธรรมราช และสุราษฎร์ธานี รายละเอียดตามรูปที่ 1 และตารางที่ ก 1 ภาคผนวก ก

ขยะมูลฝอยตกค้างเมื่อได้รับการจัดการไม่ถูกต้องจะส่งผลกระทบต่อคุณภาพสิ่งแวดล้อม เช่น ปัญหาเรื่องกลิ่นเหม็น น้ำเสีย มลพิษจากน้ำชะขยะปนเปื้อนออกสู่แหล่งน้ำและสิ่งแวดล้อม มลพิษทางอากาศจากการเผาขยะมูลฝอยในที่โล่งหรือไฟไหม้ และส่งผลกระทบต่อสุขภาพอนามัยของประชาชนจากมลพิษต่างๆ และแหล่งเพาะพันธุ์เชื้อโรค นอกจากนี้ยังเกิดปัญหาไฟไหม้บ่อฝังกลบขยะมูลฝอยส่งผลให้เกิดการแพร่กระจายของสารพิษ และมลพิษทางอากาศที่รุนแรง ส่งผลกระทบต่อสุขภาพและความเป็นอยู่ของประชาชนประชาชนในบริเวณใกล้เคียง เช่น กรณีที่เกิดขึ้นแล้วในบริเวณบ่อฝังกลบขยะมูลฝอยจังหวัดสมุทรปราการ และบ่อฝังกลบขยะมูลฝอย จังหวัดชลบุรี เป็นต้น

<sup>2</sup> กรมควบคุมมลพิษ กระทรวงทรัพยากรธรรมชาติและสิ่งแวดล้อม. 2559. แผนแม่บทการบริหารจัดการขยะมูลฝอยของประเทศไทย (พ.ศ. 2559 – 2564) .กรุงเทพฯ.



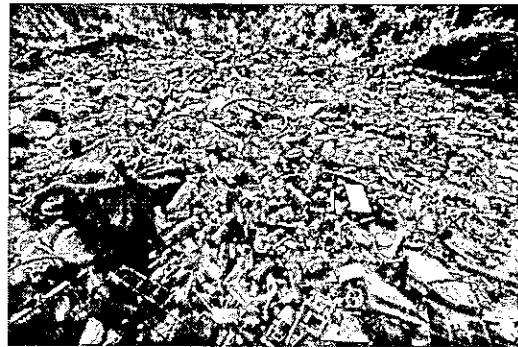


รูปที่ 1 แผนที่แสดงปริมาณขยะมูลฝอยตกค้างในสถานที่กำจัดขยะมูลฝอย ปี 2558

สำหรับปริมาณขยะมูลฝอยในแหล่งท่องเที่ยว จากข้อมูลการสำรวจ พบว่า อัตราการผลิตขยะมูลฝอยในแหล่งท่องเที่ยวประเภทไม่พักค้างคืน มีปริมาณ 0.46 กิโลกรัม/คน/วัน ประเภทพักค้างคืน มีปริมาณ 1 – 2.5 กิโลกรัม/คน/วัน และอัตราการผลิตขยะมูลฝอยในพื้นที่อุทยานแห่งชาติในช่วงฤดูท่องเที่ยว (High Season) มีปริมาณ 1 – 2.5 กิโลกรัม/คน/วัน ช่วงที่ไม่ใช่ฤดูท่องเที่ยว (Low Season) มีปริมาณ 0.5 – 0.8 กิโลกรัม/คน/วัน โดยลักษณะและองค์ประกอบขยะมูลฝอยจะมีความแตกต่างกันตามลักษณะของแหล่งท่องเที่ยวและฤดูกาล ซึ่งจากอัตราการผลิตขยะมูลฝอยข้างต้น คาดว่ามีปริมาณขยะมูลฝอยเกิดขึ้นในแหล่งท่องเที่ยวทั่วประเทศประมาณ 10.5 ล้านตัน/ปี ในช่วงที่ผ่านมาจำนวนนักท่องเที่ยวในพื้นที่ต่าง ๆ ทั่วประเทศมีจำนวนเพิ่มขึ้น ส่งผลให้ปริมาณขยะมูลฝอยในแหล่งท่องเที่ยวเพิ่มขึ้นเรื่อยๆ โดยเฉพาะในช่วงวันหยุดยาว หรือช่วงฤดูกาลท่องเที่ยว เช่น กรณีปัญหาขยะมูลฝอยที่ภูทับเบิก จังหวัดเพชรบูรณ์ ซึ่งปกติมีขยะมูลฝอยเกิดขึ้น 8 ตัน/วัน แต่จะเพิ่มขึ้นเป็น 10 – 20 ตัน/วัน ในช่วงฤดูท่องเที่ยวและวันหยุดยาว ไม่สามารถเก็บขนลงมากำจัดได้ทั้งหมดและตกค้างเป็นจำนวนมาก

#### ปัญหาการจัดการขยะมูลฝอยชุมชนที่เกิดขึ้นในพื้นที่

1) มีขยะมูลฝอยตกค้างอยู่เป็นจำนวนมาก เนื่องจากสถานที่กำจัดขยะมูลฝอยส่วนใหญ่ดำเนินการไม่ถูกหลักตามหลักวิชาการ โดยมีการเผากลางแจ้งและกองทิ้งในป่อดินเก่าหรือพื้นที่รกร้าง



2) สถานที่กำจัดขยะมูลฝอยที่ถูกต้องตามหลักวิชาการมีไม่เพียงพอ เนื่องจากการจัดหาพื้นที่ก่อสร้างสถานที่กำจัดทำได้ยาก ที่ดินมีราคาแพง บางแห่งเป็นพื้นที่ป่าเสื่อมโทรม หรือพื้นที่ของทางราชการ การขออนุญาตใช้พื้นที่ต้องใช้ระยะเวลาานาน หรือไม่ได้รับอนุญาตให้ใช้พื้นที่

3) ประชาชนคัดค้านไม่เห็นด้วยให้มีสถานที่กำจัดขยะมูลฝอยอยู่ในพื้นที่ของตนเอง ส่งผลให้สถานที่กำจัดที่ก่อสร้างแล้วไม่สามารถเปิดเดินระบบได้ หรือคัดค้านไม่ให้ก่อสร้างสถานที่กำจัดขยะมูลฝอยใหม่

4) นโยบายของผู้บริหารองค์กรปกครองส่วนท้องถิ่นไม่ให้ความสำคัญกับการจัดการขยะมูลฝอย บางแห่งขาดความต่อเนื่องในการบริหารจัดการ) องค์กรปกครองส่วนท้องถิ่นมีข้อจำกัดด้านงบประมาณ อุปกรณ์ เครื่องมือในการเก็บขนและกำจัดไม่เพียงพอ และยังไม่มียุทธศาสตร์แบบบูรณาการและขนส่งขยะมูลฝอยแบบแยกประเภทเพื่อรองรับการคัดแยกมูลฝอยที่ต้นทาง

6) ไม่มีระบบรองรับการให้บริการการจัดการจัดการขยะมูลฝอยอย่างเพียงพอในแหล่งท่องเที่ยว (อุทยาน เกาะ องค์กรปกครองส่วนท้องถิ่นขนาดเล็กและที่อยู่ห่างไกล) เนื่องจากไม่ได้มีการวางแผนและการเตรียมความพร้อมเพื่อรองรับการจัดการขยะมูลฝอยควบคู่ไปกับการพัฒนาเป็นแหล่งท่องเที่ยว

7) ขาดความร่วมมือและความตระหนักจากประชาชน นักท่องเที่ยว และผู้ประกอบการในการลดและคัดแยกขยะมูลฝอยตั้งแต่ต้นทาง รวมถึงยังมีการใช้สินค้าและ/หรือบรรจุภัณฑ์ที่กำจัดยากอย่างฟุ่มเฟือย และย่อยสลายตามธรรมชาติได้ยาก อาทิ ถุงพลาสติกและโฟม เป็นต้น

8) ขาดกฎระเบียบบังคับเกี่ยวกับการจัดการขยะมูลฝอย เช่น เทศบัญญัติการเก็บขนขยะมูลฝอยแบบแยกประเภท เทศบัญญัติการกำหนดอัตราค่าธรรมเนียมการเก็บขนและกำจัดขยะมูลฝอย เป็นต้นรวมทั้งการบังคับใช้กฎหมายยังไม่มีประสิทธิภาพเพียงพอ

9) ขาดประสิทธิภาพของการจัดเก็บค่าธรรมเนียมให้ครอบคลุมและไม่สะท้อนต้นทุนการจัดการขยะมูลฝอยทั้งระบบ

10) ขาดการบูรณาการอย่างแท้จริงระหว่างหน่วยงานที่รับผิดชอบด้านนโยบาย, กฎหมาย แผนงาน และงบประมาณ

11) การจัดการขยะมูลฝอยแบบรวมศูนย์ไม่สามารถดำเนินการในพื้นที่องค์กรปกครองส่วนท้องถิ่นหลายแห่งที่มีขนาดเล็กและปริมาณขยะมูลฝอยน้อย เนื่องจากขาดการยอมรับจากผู้บริหารองค์กรปกครองส่วนท้องถิ่นและการคัดค้านจากประชาชน

#### ปัญหาการจัดการขยะอันตรายชุมชน

1) องค์กรปกครองส่วนท้องถิ่นไม่มีระบบคัดแยก เก็บรวบรวม และขนส่งขยะอันตรายชุมชนจึงส่งผลให้ขยะอันตรายชุมชนถูกทิ้งปนกับขยะมูลฝอยทั่วไป

2) ไม่มีกฎหมายกำหนดหลักเกณฑ์ วิธีการ และเงื่อนไขเกี่ยวกับการจัดการขยะพิษหรืออันตรายจากชุมชน

3) โรงงานกำจัดขยะมูลฝอยที่เป็นพิษหรืออันตรายจากชุมชนที่ถูกต้องตามกฎหมายมีจำนวนน้อยไม่เพียงพอกับปริมาณขยะมูลฝอยที่เกิดขึ้น

4) ขยะมูลฝอยที่เป็นพิษหรืออันตรายจากชุมชน และซากผลิตภัณฑ์เครื่องใช้ไฟฟ้าและอิเล็กทรอนิกส์บางประเภท ถูกนำไปรีไซเคิลหรือนำไปกำจัดด้วยวิธีการที่ไม่ถูกต้องตามหลักวิชาการ ก่อให้เกิดผลกระทบต่อสิ่งแวดล้อมและประชาชนในพื้นที่

5) ระยะทางของสถานที่กำจัดขยะมูลฝอยที่เป็นพิษหรืออันตรายจากชุมชนอยู่ห่างไกลจากจุดรวบรวมขยะมูลฝอยที่เป็นพิษหรืออันตรายจากชุมชนขององค์กรปกครองส่วนท้องถิ่น

6) ประชาชนยังไม่มี การคัดแยกขยะพิษหรืออันตรายจากชุมชน

### บทที่ 3

#### บทบาท หน้าที่ และพันธกิจของกระทรวงมหาดไทย

ภายใต้แผนแม่บทการจัดการขยะมูลฝอย (พ.ศ. 2559 – 2564)

แผนแม่บทการจัดการขยะมูลฝอย (พ.ศ. 2559 – 2564) ได้จัดทำขึ้นเพื่อเป็นกรอบทิศทางการดำเนินการแก้ไขปัญหาขยะมูลฝอยและขยะอันตรายของประเทศ มีการกำหนดแนวทางการบริหารจัดการขยะการบูรณาการการดำเนินงานร่วมกันของหน่วยงานที่เกี่ยวข้องทั้ง ภาครัฐ เอกชน และภาคประชาชน และที่สำคัญได้กำหนดบทบาทหน้าที่ของหน่วยงานต่าง ๆ ไว้ อย่างชัดเจน กระทรวงมหาดไทยในฐานะหน่วยงานหลักที่รับผิดชอบขยะมูลฝอยชุมชน ประกอบกับเป็นหน่วยงานที่กำกับดูแลจังหวัดและองค์กรปกครองส่วนท้องถิ่นในการจัดการขยะมูลฝอยให้เป็นไปตามกฎหมาย ประกาศ ระเบียบ และแนวทางที่เหมาะสม จึงเป็นพันธกิจและภารกิจที่จำเป็นในการจัดทำแผนปฏิบัติการขับเคลื่อนการจัดการขยะมูลฝอยชุมชนของทั้งจังหวัดและองค์กรปกครองส่วนท้องถิ่นให้สอดคล้องกับสภาพปัญหาและสามารถดำเนินการจัดการขยะมูลฝอยได้อย่างมีประสิทธิภาพ แผนแม่บทการบริหารจัดการขยะมูลฝอยของประเทศ (พ.ศ. 2559 – 2564) ได้กำหนดบทบาทหน้าที่ของกระทรวงมหาดไทยและหน่วยงานภายใต้กระทรวงมหาดไทยไว้ดังนี้

กระทรวงมหาดไทย เป็นหน่วยงานเจ้าภาพหลักในการดำเนินการจัดการขยะมูลฝอยชุมชนในพื้นที่ทั่วประเทศ โดยดำเนินการ ดังนี้

1. เร่งรัดการดำเนินการกำจัดขยะมูลฝอยตกค้างทั่วประเทศให้หมดไป โดยกำกับดูแลจังหวัดและองค์กรปกครองส่วนท้องถิ่นดำเนินการปิด และ/หรือปรับปรุงพื้นที่ฟูสสถานที่กำจัดขยะมูลฝอยเดิมให้ถูกต้อง
2. เป็นหน่วยงานจัดตั้งงบประมาณการจัดการขยะมูลฝอยของจังหวัดและองค์กรปกครองส่วนท้องถิ่น
3. กำกับ ติดตาม เร่งรัดองค์กรปกครองส่วนท้องถิ่นให้ดำเนินการตามแผนปฏิบัติการจัดการขยะมูลฝอยของกระทรวง จังหวัด และแผนแม่บทการจัดการขยะมูลฝอยของประเทศ
4. สนับสนุนการรวมกลุ่มพื้นที่กำจัดขยะมูลฝอย (Clusters) สนับสนุนการกำจัดขยะมูลฝอยโดยเทคโนโลยีที่เหมาะสม และส่งเสริมเอกชนลงทุนการจัดการขยะมูลฝอย
5. สนับสนุนให้ใช้กฎหมายผังเมืองในการพิจารณาจัดตั้งโรงกำจัดขยะมูลฝอย
6. จัดกิจกรรมและส่งเสริมการลดและคัดแยกขยะมูลฝอยในหน่วยงานสังกัดกระทรวงมหาดไทย
7. สร้างความรู้ ความเข้าใจกับภาคเอกชน เพื่อลดการต่อต้านในการดำเนินมาตรการเกี่ยวกับมาตรการจัดการขยะมูลฝอยและขยะอันตราย

จังหวัด เป็นหน่วยงานหลักในเรื่อง การถ่ายทอดนโยบายหลัก การกำกับ ติดตาม เร่งรัดการดำเนินการด้านการจัดการขยะมูลฝอยในภาพรวมของพื้นที่

1. จัดทำแผนปฏิบัติการระดับจังหวัดเพื่อดำเนินงานในการจัดการขยะมูลฝอยของจังหวัด
2. เร่งรัดการดำเนินการกำจัดขยะมูลฝอยตกค้างภายในจังหวัดให้หมดไป โดยกำกับดูแลองค์กรปกครองส่วนท้องถิ่นดำเนินการปิด และ/หรือปรับปรุงพื้นที่ฟูสสถานที่กำจัดขยะมูลฝอยเดิมให้ถูกต้อง
3. สนับสนุนการรวมกลุ่มพื้นที่กำจัดขยะมูลฝอย (Clusters) การกำจัดขยะมูลฝอยโดยเทคโนโลยีที่เหมาะสม และส่งเสริมเอกชนลงทุนจัดการขยะมูลฝอย

4. สนับสนุนให้มีศูนย์รวบรวมขยะอันตรายชุมชนของจังหวัดหรือองค์กรปกครองส่วนท้องถิ่น
5. สร้างความรู้ ความเข้าใจเกี่ยวกับการลด คัดแยก ขยะมูลฝอยและขยะอันตรายที่ต้นทางให้กับประชาชน และสนับสนุนองค์กรปกครองส่วนท้องถิ่นดำเนินการลด คัดแยก และนำขยะมูลฝอยกลับมาใช้ประโยชน์
6. ติดตามและกำกับดูแลองค์กรปกครองส่วนท้องถิ่นดำเนินการบริหารจัดการขยะมูลฝอยและขยะอันตรายภายในจังหวัดให้มีประสิทธิภาพและถูกต้องตามหลักวิชาการ รวมถึงให้มีการรายงานผลการดำเนินการ
7. สนับสนุนการจัดหาพื้นที่ในการจัดการหรือกำจัดขยะมูลฝอยขององค์กรปกครองส่วนท้องถิ่น
8. สนับสนุนการสร้างกระบวนการมีส่วนร่วมของประชาชนในพื้นที่ โดยการเผยแพร่ข้อมูลข่าวสาร และเปิดช่องทางให้ประชาชนสามารถเสนอแนะ ร่วมตัดสินใจและร่วมมือในการดำเนินโครงการบริหารจัดการขยะมูลฝอยและขยะอันตรายตั้งแต่ต้นทาง
9. รับฟังความคิดเห็นของประชาชนตามระเบียบสำนักนายกรัฐมนตรี ว่าด้วยการรับฟังความคิดเห็นของประชาชน พ.ศ. 2548 หรือระเบียบ กฎหมายอื่นที่เกี่ยวข้อง (ถ้ามี)

องค์กรปกครองส่วนท้องถิ่น เป็นหน่วยงานปฏิบัติการในระดับพื้นที่

1. ร่วมกับจังหวัดจัดทำแผนปฏิบัติการเพื่อดำเนินงานในการจัดการขยะมูลฝอยขององค์กรปกครองส่วนท้องถิ่นและจังหวัด
2. ดำเนินการกำจัดขยะมูลฝอยตกค้างภายในพื้นที่ให้หมดไป โดยดำเนินการปิด และ/หรือปรับปรุงพื้นที่ฟูสถานที่กำจัดขยะมูลฝอยเดิมให้ถูกต้อง
3. ดำเนินการลดและคัดแยกขยะมูลฝอยในพื้นที่ และจัดระบบการเก็บรวบรวมขนส่งขยะมูลฝอยและขยะอันตรายชุมชนแบบแยกประเภทเพื่อส่งกำจัดอย่างถูกต้องตามหลักวิชาการ
4. การรวมกลุ่มพื้นที่และจัดตั้งศูนย์กำจัดขยะมูลฝอยรวม โดยใช้เทคโนโลยีที่เหมาะสม ส่งเสริมภาคเอกชนลงทุนการจัดการขยะมูลฝอย และได้รับการยอมรับจากประชาชนในพื้นที่
5. จัดหาพื้นที่ที่เหมาะสมเพื่อรองรับการจัดการขยะมูลฝอยหรือการกำจัดขยะมูลฝอย
6. ออกข้อบัญญัติท้องถิ่นเกี่ยวกับการจัดการขยะมูลฝอยภายใต้กฎหมายที่เกี่ยวข้อง ในการคัดแยกเก็บรวบรวม การเก็บขนและกำจัดขยะมูลฝอย การจัดเก็บค่าธรรมเนียมการเก็บขนและกำจัดขยะมูลฝอยให้เหมาะสม เป็นต้น
7. จัดตั้งศูนย์แลกเปลี่ยนเรียนรู้การจัดการขยะมูลฝอยชุมชนในระดับท้องถิ่น
8. ติดตามและบังคับใช้กฎหมายกับเอกชนผู้รับจ้างการจัดการขยะมูลฝอย ให้เอกชนดำเนินการจัดการขยะมูลฝอยในพื้นที่บริการอย่างถูกต้องตามหลักวิชาการ
9. สนับสนุนการสร้างกระบวนการมีส่วนร่วมของประชาชนในพื้นที่ โดยการเผยแพร่ข้อมูลข่าวสาร และเปิดช่องทางให้ประชาชนสามารถเสนอแนะ ร่วมตัดสินใจและร่วมมือในการดำเนินโครงการบริหารจัดการขยะมูลฝอยและขยะอันตรายตั้งแต่ต้นทาง
10. รับฟังความคิดเห็นของประชาชนตามระเบียบสำนักนายกรัฐมนตรี ว่าด้วยการรับฟังความคิดเห็นของประชาชน พ.ศ. 2548 หรือระเบียบ กฎหมายอื่นที่เกี่ยวข้อง (ถ้ามี)

## บทที่ 4

### แนวทางการจัดการขยะมูลฝอยชุมชนของกระทรวงมหาดไทย ประจำปี พ.ศ. 2561

จากสถานการณ์และปัญหาขยะมูลฝอยชุมชนที่เกิดขึ้นในปัจจุบันประกอบด้วยหลายสาเหตุปัจจัย และจำเป็นต้องได้รับการแก้ไขปัญหอย่างเร่งด่วน กระทรวงมหาดไทยหนึ่งในหน่วยงานผู้รับผิดชอบหลักในการดำเนินการบริหารจัดการขยะมูลฝอยชุมชน ได้เล็งถึงความสำคัญของปัญหาที่เกิดขึ้นในพื้นที่ในด้านต่าง ๆ เช่น ขยะมูลฝอยไม่ได้รับการคัดแยกตั้งแต่ต้นทาง การบริหารจัดการของหน่วยงานที่ดูแลรับผิดชอบยังขาดประสิทธิภาพ และขยะมูลฝอยชุมชนไม่ได้รับการจัดการอย่างถูกต้องตามหลักวิชาการ กระทรวงมหาดไทยจึงได้จัดทำแผนปฏิบัติการจัดการขยะมูลฝอยชุมชน “จังหวัดสะอาด” ตามแนวทางพระราชบัญญัติ พ.ศ. 2561 ขึ้นเพื่อขับเคลื่อนและแก้ไขปัญหาขยะมูลฝอยชุมชนให้เกิดความต่อเนื่องและเป็นตามแผนแม่บทการบริหารจัดการขยะมูลฝอยของประเทศ (พ.ศ. 2559 -2564)

#### กรอบแนวคิดการดำเนินการและการกำหนดเป้าหมาย

1. กำหนดเป้าหมายโดยยึดจากแผนแม่บทการบริหารจัดการขยะมูลฝอยของประเทศ (พ.ศ. 2559 – 2564)
2. วิเคราะห์ปัญหาจากสถานการณ์การจัดการขยะมูลฝอยชุมชนของประเทศ เพื่อนำมาเป็นฐานคิดในการสร้างมาตรการแก้ไขปัญหาขยะมูลฝอยชุมชน (Area – Base Problems)
3. กำหนดกรอบการดำเนินงาน 3 ขั้นตอนในการวางแผนและกำหนดมาตรการ คือ  
ต้นทาง กลางทาง และปลายทาง
  - ต้นทาง → ลดปริมาณและคัดแยกขยะมูลฝอย ณ แหล่งกำเนิด
  - กลางทาง → เพิ่มประสิทธิภาพการเก็บขนขยะมูลฝอยขององค์กรปกครองส่วนท้องถิ่น
  - ปลายทาง → ขยะมูลฝอยได้รับการกำจัดอย่างถูกต้องตามหลักวิชาการ
4. การนำหลัก 3Rs หรือ 3 ช. คือ คือ 3 Rs : Reduce Reuse และ Recycle หรือ 3 ช: ใช้น้อย ใช้น้ำ และนำกลับมาใช้ใหม่ และหลักปรัชญาเศรษฐกิจพอเพียง ประกอบด้วย ภาคราชการ ภาคเอกชน ภาคการศึกษา ภาคศาสนา ภาคประชาสังคมและประชาชน นำมาใช้ในการแก้ไขปัญหา

#### พันธกิจ

1. ขับเคลื่อนและสนับสนุนการดำเนินการแก้ไขปัญหาขยะมูลฝอยให้เป็นไปตามนโยบายของรัฐบาล ข้อสั่งการของนายกรัฐมนตรี แผนแม่บทการบริหารจัดการขยะมูลฝอยของประเทศ พ.ศ. 2559 – 2564 แผนยุทธศาสตร์ชาติ ระยะ 20 ปี แผนพัฒนาเศรษฐกิจและสังคมแห่งชาติ ฉบับที่ 12 และกฎหมายอื่นที่เกี่ยวข้องกับการจัดการขยะมูลฝอยชุมชน
2. ส่งเสริมให้เกิดการลดการเกิดขยะมูลฝอยทุกวิถีทาง ตั้งแต่การใช้ทรัพยากรธรรมชาติอย่างคุ้มค่า มุ่งเน้นการลดใช้ถุงพลาสติกและโฟม และซื้อผลิตภัณฑ์ที่เป็นมิตรกับสิ่งแวดล้อม เพื่อลดปริมาณการเกิดขยะมูลฝอย ส่งเสริมการคัดแยกตั้งแต่ต้นทางโดยใช้หลัก 3Rs หรือ 3 ช. คือ 3Rs : Reduce Reuse และ Recycle หรือ 3 ช: ใช้น้อย ใช้น้ำ และนำกลับมาใช้ใหม่

3. สนับสนุนการเพิ่มประสิทธิภาพในการเก็บรวบรวมและขนส่งขยะมูลฝอย เพื่อนำไปจัดการอย่างถูกต้องตามหลักวิชาการ

4. สนับสนุนและส่งเสริมการมอบหมายให้เอกชนเป็นผู้ดำเนินการเก็บ ขน และกำจัดขยะมูลฝอย

5. ส่งเสริมการมีส่วนร่วมในการจัดการขยะมูลฝอยในรูปแบบประชารัฐ

**วัตถุประสงค์**

1. เพื่อเป็นกรอบและทิศทางในการจัดการขยะมูลฝอยชุมชน ในปีงบประมาณ พ.ศ. 2561 ของกระทรวงมหาดไทย ทั้งในส่วนราชการระดับส่วนกลาง ส่วนภูมิภาค รวมไปถึงองค์กรปกครองส่วนท้องถิ่น

2. เพื่อให้มีแนวทางให้เกิดการบูรณาการการดำเนินงานร่วมกันตามแนวทาง “ประชารัฐ” ระหว่างหน่วยงานในสังกัดกระทรวงมหาดไทย หน่วยงานของภาครัฐ ภาคเอกชน ภาวประชาสังคม/ภาคประชาชน

3. เพื่อเป็นแผนปฏิบัติการให้จังหวัดและองค์กรปกครองส่วนท้องถิ่นนำไปปรับใช้ให้สอดคล้องกับบริบทสภาพปัญหาที่เกิดขึ้นของพื้นที่ และสามารถดำเนินการจัดการขยะมูลฝอยชุมชนได้อย่างถูกต้องและมีประสิทธิภาพ

**เป้าหมายตามแผนแม่บทการจัดการขยะมูลฝอยของประเทศ**

| เป้าหมาย  | ปี พ.ศ. /ค่าเป้าหมาย (ร้อยละ) |      |      |      |      |      |
|---|-------------------------------|------|------|------|------|------|
|   | 2559                          | 2560 | 2561 | 2562 | 2563 | 2564 |
| 1. ขยะมูลฝอยชุมชนได้รับการจัดการอย่างถูกต้องตามหลักวิชาการ ไม่น้อยกว่า              | 50                            | 55   | 60   | 65   | 70   | 75   |
| 2. ขยะมูลฝอยตกค้างได้รับการจัดการอย่างถูกต้องตามหลักวิชาการ                         | 75                            | 85   | 95   | 100  | 100  | 100  |
| 3. ของเสียอันตรายชุมชนได้รับการรวบรวมและส่งไปกำจัดถูกต้องตามหลักวิชาการ ไม่น้อยกว่า | 5                             | 10   | 15   | 20   | 25   | 30   |
| 4. องค์กรปกครองส่วนท้องถิ่นมีการคัดแยกขยะมูลฝอยและของเสียอันตรายชุมชนที่ต้นทาง      | 5                             | 10   | 20   | 30   | 40   | 50   |

**หมายเหตุ :**

1. ขยะมูลฝอยชุมชนได้รับการจัดการอย่างถูกต้องตามหลักวิชาการ หมายถึง ปริมาณขยะมูลฝอยที่นำไปกำจัดอย่างถูกต้องตามหลักวิชาการ รวมกับปริมาณขยะมูลฝอยที่นำไปใช้ประโยชน์ ได้แก่ การฝังกลบอย่างถูกต้องตามหลักวิชาการ การผลิตเชื้อเพลิง (RDF) การเผาพร้อมระบบควบคุมมลพิษ เป็นต้น
2. ขยะมูลฝอยตกค้าง หมายถึง ขยะมูลฝอยที่ถูกนำไปทิ้งในสถานที่กำจัดขยะมูลฝอยและไม่ได้รับการกำจัดอย่างถูกต้องตามหลักวิชาการ ทั้งนี้ไม่รวมขยะมูลฝอยที่ทิ้งหรือค้างตามพื้นที่ว่างทั่วไปตั้งแต่อดีตจนถึงปี 2558
3. ขยะมูลฝอยตกค้างได้รับการจัดการอย่างถูกต้องตามหลักวิชาการ หมายถึง ขยะมูลฝอยตกค้างถูกนำไปฝังกลบอย่างถูกต้องตามหลักวิชาการ หรือแปรรูปเป็นเชื้อเพลิง/พลังงานไฟฟ้า นำส่งเป็นวัตถุดิบให้โรงงานปูนซีเมนต์ หรือส่งไปเตาเผา รวมถึงการนำไปใช้ประโยชน์

**เป้าประสงค์ของกระทรวงมหาดไทยในปี พ.ศ. 2561**

1. ขยะมูลฝอยได้รับการจัดการอย่างถูกต้องตามหลักวิชาการเพิ่มขึ้น
2. ขยะมูลฝอยตกค้างสะสมได้รับการกำจัดอย่างถูกต้องตามหลักวิชาการ
3. ขยะมูลฝอยมีการนำกลับไปใช้ประโยชน์เพิ่มขึ้น
4. ประชาชนในพื้นที่เข้าร่วมเครือข่าย “อาสาสมัครท้องถิ่นรักโลก” เพื่อส่งเสริมการจัดการขยะมูลฝอย

**ตัวชี้วัดเป้าประสงค์ของกระทรวงมหาดไทยในปี พ.ศ. 2561**

1. ขยะมูลฝอยชุมชนที่เกิดขึ้นในปี พ.ศ. 2561 ร้อยละ 40 ได้รับการกำจัดอย่างถูกต้องตามหลักวิชาการ
2. สถานที่กำจัดขยะมูลฝอยที่ไม่ถูกต้องตามหลักวิชาการทั่วประเทศ ร้อยละ 20 ได้รับการปรับปรุงแก้ไข ปิด หรือบำบัดฟื้นฟู
3. ขยะมูลฝอยชุมชนที่เกิดขึ้นในปี พ.ศ. 2561 ร้อยละ 30 ถูกนำไปใช้ประโยชน์
4. คริวเรือน ร้อยละ 50 เข้าร่วมเครือข่าย “อาสาสมัครท้องถิ่นรักโลก” เพื่อส่งเสริมการจัดการขยะมูลฝอย
5. หมู่บ้านชุมชนร้อยละ 100 มีการจัดตั้งจุดรวบรวมขยะอันตรายชุมชน
6. องค์กรปกครองส่วนท้องถิ่น ร้อยละ 100 มีภาชนะรองรับมูลฝอยแบบแยกประเภทในสวนสาธารณะ และสถานที่ท่องเที่ยวทุกแห่ง

**คำอธิบายตัวชี้วัดเป้าประสงค์ :**

1. ขยะมูลฝอยชุมชนที่เกิดขึ้นในปี พ.ศ. 2561 ร้อยละ 40 ได้รับการกำจัดอย่างถูกต้องตามหลักวิชาการ หมายถึง ปริมาณขยะมูลฝอยชุมชนที่เกิดขึ้น จำนวน 4 ประเภท ได้แก่ มูลฝอยทั่วไป มูลฝอยอันตราย มูลฝอยนำกลับมาใช้ใหม่ และมูลฝอยที่เป็นพิษหรืออันตรายจากชุมชน ถูกนำไปกำจัด ณ สถานที่กำจัดที่ถูกต้องตามหลักวิชาการ ได้แก่ การฝังกลบอย่างถูกต้องตามหลักวิชาการ (sanitary landfill) การฝังกลบเชิงวิศวกรรม (Engineer Landfill) การหมักทำปุ๋ยหรือก๊าซชีวภาพ การกำจัดด้วยพลังงานความร้อน การแปรสภาพเป็นเชื้อเพลิงหรือพลังงาน เช่น เชื้อเพลิง RDF เชื้อเพลิงเพื่อผลิตกระแสไฟฟ้า การส่งเป็นวัตถุดิบให้โรงงานปูนซีเมนต์ เป็นต้น การเผาพร้อมระบบควบคุมมลพิษ การกำจัดขยะมูลฝอยแบบเชิงกลชีวภาพ (MBT) การกำจัดแบบผสมผสาน การฝังกลบแบบเทกองควบคุม (Control Dump) ขนาดน้อยกว่า 50 ตัน/วัน และเตาเผาขนาดน้อยกว่า 10 ตัน/วันที่มีระบบกำจัดอากาศเสีย หรือวิธีอื่นที่ถูกต้องตามหลักวิชาการ

**1.1 นิยาม**

- ปริมาณขยะมูลฝอยชุมชนที่เกิดขึ้นในปี พ.ศ. 2561 ระดับองค์กรปกครองส่วนท้องถิ่น = อัตราการเกิดขยะมูลฝอยชุมชนขององค์กรปกครองส่วนท้องถิ่น ในปี พ.ศ. 2560 ข้อมูลจากกรมควบคุมมลพิษ (กิโลกรัม/คน/วัน) คูณด้วยจำนวนประชากรตามทะเบียนราษฎรในเขตพื้นที่ขององค์กรปกครองส่วนท้องถิ่น พ.ศ. 2560 คูณด้วย 365 วัน



- ปริมาณขยะมูลฝอยชุมชนที่เกิดขึ้นในปี พ.ศ. 2561 ระดับจังหวัด = ผลรวมปริมาณขยะมูลฝอยชุมชนที่เกิดขึ้นในปี พ.ศ. 2561 ระดับองค์กรปกครองส่วนท้องถิ่น ทุกแห่งในจังหวัด (ยกเว้น อบจ.)

- การกำจัดอย่างถูกต้องตามหลักวิชาการ หมายถึง สถานที่ที่มีระบบกำจัดที่ถูกต้องตามหลักวิชาการ ได้แก่ การฝังกลบอย่างถูกต้องตามหลักวิชาการ (sanitary landfill) การฝังกลบเชิงวิศวกรรม (Engineer Landfill) การหมักทำปุ๋ยหรือก๊าซชีวภาพ การกำจัดด้วยพลังงานความร้อน การแปรสภาพเป็นเชื้อเพลิงหรือพลังงาน เช่น เชื้อเพลิง RDF เชื้อเพลิงเพื่อผลิตกระแสไฟฟ้า การส่งเป็นวัตถุดิบให้โรงงานปูนซีเมนต์ เป็นต้น การเผาพร้อมระบบควบคุมมลพิษ การกำจัดขยะมูลฝอยแบบเชิงกลชีวภาพ (MBT) การกำจัดแบบผสมผสาน การฝังกลบแบบเทกองควบคุม (Control Dump) ขนาดน้อยกว่า 50 ตัน/วัน และเตาเผาขนาดน้อยกว่า 10 ตัน/วัน ที่มีระบบกำจัดอากาศเสีย หรือวิธีอื่นที่ถูกต้องตามหลักวิชาการ

### 1.2 สูตรการคำนวณตัวชี้วัดความสำเร็จ

$$\frac{\text{ปริมาณขยะมูลฝอยที่ถูกส่งกำจัด ณ สถานที่ที่ถูกต้องตามหลักวิชาการ}}{\text{ปริมาณขยะมูลฝอยชุมชนที่เกิดขึ้นในปี พ.ศ. 2561}} \times 100 = \text{ร้อยละ} \dots$$

2. สถานที่กำจัดขยะมูลฝอยที่ไม่ถูกต้องตามหลักวิชาการ ร้อยละ 20 ได้รับการปรับปรุง แก้ไข ปิด หรือบำบัดฟื้นฟู

หมายถึง สถานที่กำจัดขยะมูลฝอยที่ไม่ถูกต้องตามหลักวิชาการในพื้นที่ ได้แก่ การกำจัดแบบเทกอง open dump การกำจัดฝังกลบแบบเทกองควบคุม Control Dump ขนาดมากกว่า 50 ตัน/วัน การกำจัดแบบเผากลางแจ้ง (Open Burning) หรือเตาเผาที่ไม่มีระบบกำจัดมลพิษทางอากาศ ซึ่งสถานที่กำจัดเหล่านี้ได้รับการปรับปรุง แก้ไข ปิด หรือบำบัดฟื้นฟูตามหลักวิชาการ

\*ข้อมูลจากรายงานสถานการณ์ขยะมูลฝอยชุมชนของประเทศไทย พ.ศ. 2559 มีสถานที่กำจัดขยะมูลฝอยที่ไม่ถูกต้องตามหลักวิชาการ จำนวน 2,480 แห่งทั่วประเทศ และในแต่ละจังหวัดจะต้องดำเนินการให้ได้ไม่น้อยกว่าร้อยละ 20 ของจำนวนสถานที่กำจัดขยะมูลฝอยที่ไม่ถูกต้องตามหลักวิชาการในจังหวัดทั้งหมด

### สูตรการคำนวณตัวชี้วัดความสำเร็จ

$$\frac{\text{ผลรวมจำนวนสถานที่กำจัดที่ได้รับการปรับปรุง แก้ไข ปิด หรือบำบัดฟื้นฟู}}{\text{สถานที่กำจัดที่ไม่ถูกต้องตามหลักวิชาการทั้งหมดในจังหวัด (ข้อมูล ณ ปี 2559)}} \times 100 = \text{ร้อยละ} \dots$$

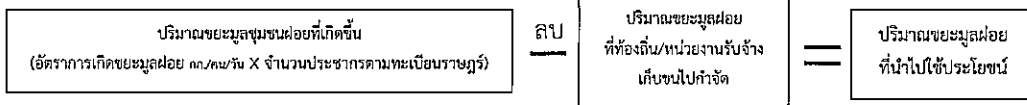
3. ขยะมูลฝอยชุมชนที่เกิดขึ้นในปี พ.ศ. 2561 ร้อยละ 30 ถูกนำไปใช้ประโยชน์

หมายถึง ปริมาณขยะมูลฝอยชุมชนที่เกิดขึ้นในปี พ.ศ. 2561 ได้ถูกนำไปใช้ประโยชน์ก่อนที่องค์กรปกครองส่วนท้องถิ่นเก็บขนไปกำจัด หรือ มีการนำไปใช้ประโยชน์ก่อนเข้าสู่สถานที่กำจัด ผ่านรูปแบบและกิจกรรม เช่น การลดและคัดแยกขยะที่ครัวเรือน กิจกรรมต่าง ๆ อาทิ ผ้าป่ารีไซเคิล การล่องเรือเก็บขยะ กิจกรรม Big Cleaning Day กิจกรรมทำปุ๋ยหมัก น้ำหมักชีวภาพ กิจกรรมร้านรับซื้อของเก่าสีเขียว กิจกรรมธนาคาร

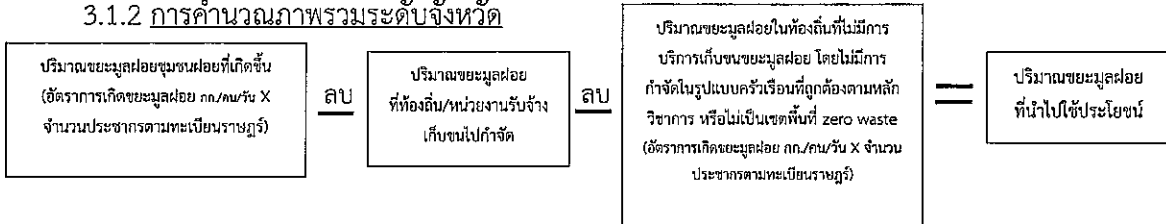
ขยะชุมชน ธนาคารขยะโรงเรียน ศูนย์รีไซเคิลชุมชน กิจกรรมขยะแลกไข่/สิ่งของ กิจกรรมตลาดนัดมือสอง กิจกรรมที่เกิดขึ้นจากอาสาสมัครท้องถิ่นรักษ์โลก การคัดแยกขยะระหว่างกระบวนการเก็บขน การคัดแยกขยะในสถานที่กำจัดก่อนกระบวนการกำจัดขั้นสุดท้าย เป็นต้น

### 3.1 สูตรการคำนวณตัวชี้วัดความสำเร็จ

#### 3.1.1 การคำนวณในเขตพื้นที่ อปท.



#### 3.1.2 การคำนวณภาพรวมระดับจังหวัด



#### 3.1.3 การคำนวณร้อยละของปริมาณที่ถูกนำไปใช้ประโยชน์

$$\frac{\text{ปริมาณขยะมูลฝอยที่นำไปใช้ประโยชน์}}{\text{ปริมาณขยะมูลฝอยชุมชนที่เกิดขึ้น}} \times 100 = \text{ร้อยละ } \dots$$

## 4. ครั้วเรือน ร้อยละ 50 เข้าร่วมเครือข่าย “อาสาสมัครท้องถิ่นรักษ์โลก” เพื่อส่งเสริมการจัดการขยะมูลฝอย

หมายถึง องค์กรปกครองส่วนท้องถิ่น (ไม่รวม อบจ.) ที่มีการลงทะเบียนประชาชนและบุคคลที่มีความสนใจ มีความสมัครใจ มีความเสียสละ และอุทิศตนในการทำงานด้านการจัดการสิ่งปฏิกูลและมูลฝอย การปกป้อง และรักษาทรัพยากรธรรมชาติและสิ่งแวดล้อมในท้องถิ่นของตนเอง

### 4.1 นิยาม

- ครั้วเรือน หมายถึง บุคคลทุกคนที่อาศัยอยู่ในบ้านหรือที่อาศัยอยู่ในหน่วยเดียวกัน ในเขตพื้นที่ขององค์กรปกครองส่วนท้องถิ่น

- อาสาสมัครท้องถิ่นรักษ์โลก หมายถึง บุคคลที่มีความสนใจ มีความสมัครใจ มีความเสียสละและอุทิศตนในการทำงานด้านการจัดการสิ่งปฏิกูลและมูลฝอย การปกป้อง การอนุรักษ์และรักษาทรัพยากรธรรมชาติและสิ่งแวดล้อมในท้องถิ่นของตนเอง

### 4.2 เกณฑ์ผ่านการจัดตั้งเครือข่ายอาสาสมัครท้องถิ่นรักษ์โลกในพื้นที่องค์กรปกครองส่วนท้องถิ่น

- องค์กรปกครองส่วนท้องถิ่นแต่ละประเภท (เทศบาล เมืองพัทยา องค์การบริหารส่วนตำบล) ที่มีครั้วเรือนเข้าร่วมเป็นเครือข่ายอาสาสมัครท้องถิ่นรักษ์โลก จำนวนไม่น้อยกว่าร้อยละ 50 ของจำนวนครั้วเรือนทั้งหมดในเขตพื้นที่ขององค์กรปกครองส่วนท้องถิ่น

4.3 พิจารณาผลสำเร็จระดับจังหวัดจากจำนวนองค์กรปกครองท้องถิ่นที่ผ่านเกณฑ์การจัดตั้งเครือข่ายอาสาสมัครท้องถิ่นรักโลก เทียบกับองค์กรปกครองท้องถิ่นทั้งหมดในจังหวัด

#### 4.4 สูตรการคำนวณตัวชี้วัดความสำเร็จ

ร้อยละของครัวเรือนที่เป็นอาสาสมัครท้องถิ่นรักโลก

$$\frac{\text{จำนวนครัวเรือนที่เป็นเครือข่ายอาสาสมัครท้องถิ่นรักโลก}}{\text{จำนวนครัวเรือนทั้งหมดในเขตพื้นที่ขององค์กรปกครองส่วนท้องถิ่น}} \times 100 = \text{ร้อยละ} \dots\dots$$

#### 4.5 สูตรการคำนวณจำนวนองค์กรปกครองส่วนท้องถิ่นที่ผ่านเกณฑ์ฯ

จังหวัดสามารถตรวจสอบและประเมินผลองค์กรปกครองส่วนท้องถิ่นในพื้นที่ที่ผ่านเกณฑ์ฯ เพื่อเป็นข้อมูลประกอบการขับเคลื่อนการดำเนินการเร่งรัดองค์กรปกครองส่วนท้องถิ่นที่ยังไม่ผ่านเกณฑ์ฯ ตามข้อ 4.4

ร้อยละขององค์กรปกครองท้องถิ่นที่ผ่านเกณฑ์การจัดตั้งเครือข่ายอาสาสมัครท้องถิ่นรักโลก

$$\frac{\text{จำนวนองค์กรปกครองท้องถิ่นที่ผ่านเกณฑ์การจัดตั้งเครือข่ายอาสาสมัครท้องถิ่นรักโลก}}{\text{องค์กรปกครองท้องถิ่นทั้งหมดตามฐานข้อมูลของกรมส่งเสริมการปกครองท้องถิ่น}} \times 100 = \text{ร้อยละ} \dots\dots$$

### 5. หมู่บ้าน/ชุมชน ร้อยละ 100 มีการจัดตั้ง “จุดรวบรวมขยะอันตรายชุมชน”

หมายถึง หมู่บ้าน/ชุมชนในพื้นที่ขององค์กรปกครองส่วนท้องถิ่นทุกแห่งจะต้องมีการจัดตั้งภาชนะรองรับขยะมูลฝอยที่เป็นพิษหรืออันตรายจากชุมชน จำนวน 1 จุด ในหมู่บ้านหรือชุมชน หรือในกรณีบางพื้นที่มีระบบ/นวัตกรรมการรวบรวม และจัดเก็บขยะอันตรายชุมชนที่ครอบคลุมทุกครัวเรือนในหมู่บ้านชุมชนหรือครอบคลุมทุกหมู่บ้านชุมชนในเขตองค์กรปกครองส่วนท้องถิ่น

### 6. องค์กรปกครองส่วนท้องถิ่น ร้อยละ 100 มีภาชนะรองรับมูลฝอยแบบแยกประเภทในสวนสาธารณะและสถานที่ท่องเที่ยวทุกแห่ง

หมายถึง องค์กรปกครองส่วนท้องถิ่น (ยกเว้น อบจ.) มีการจัดตั้งภาชนะรองรับมูลฝอยแบบแยกประเภทอย่างน้อย 4 ประเภท ได้แก่ ภาชนะรองรับมูลฝอยทั่วไปสีน้ำเงิน ภาชนะรองรับมูลฝอยอินทรีย์หรือขยะเศษอาหารสีเขียว ภาชนะรองรับมูลฝอยนำกลับมาใช้ใหม่หรือขยะรีไซเคิลสีเหลือง ภาชนะรองรับมูลฝอยที่เป็นพิษหรืออันตรายจากชุมชนสีส้ม สำหรับพื้นที่ที่ต้องจัดในเรื่องความปลอดภัย หรืออาจจัดให้มีภาชนะรองรับมูลฝอยในลักษณะโปร่งใสก็ได้ โดยขอให้มีส่วนลักษณะที่บ่งบอกประเภทขยะโดยชัดเจน

## มาตรการส่งเสริมและสนับสนุนการบริหารจัดการขยะมูลฝอยชุมชนให้ประสบความสำเร็จ

มาตรการในการส่งเสริมและสนับสนุนให้การบริหารจัดการขยะมูลฝอยชุมชนประสบผลสำเร็จ โดยเริ่มต้นคือให้ประชาชนเกิดการปรับเปลี่ยนพฤติกรรมในจัดการขยะมูลฝอย การบริโภคที่เป็นมิตรกับสิ่งแวดล้อม การสร้างจิตสำนึกให้ประชาชนเกิดวินัยลดการบริโภคสินค้าที่ฟุ่มเฟือยหรือไม่จำเป็น เพื่อลดอัตราการเกิดขยะมูลฝอย และของเสียอันตราย ณ แหล่งกำเนิด สนับสนุนการผลิตและการใช้ผลิตภัณฑ์ที่เป็นมิตรต่อสิ่งแวดล้อม ส่งเสริมให้มีการใช้ซ้ำ การคัดแยกและนำขยะมูลฝอยและขยะอันตรายไปใช้ประโยชน์ใหม่ให้มากที่สุดก่อนการกำจัด ในขั้นสุดท้าย ส่งเสริมและพัฒนาธุรกิจรีไซเคิล รวมถึงการสร้างแรงจูงใจให้ครัวเรือน สถานศึกษา สถานประกอบการ และภาคบริการ ทั้งในชุมชนและสถานที่ท่องเที่ยวคัดแยกและลดปริมาณ ในส่วนของภาคเอกชนต้องมีการพัฒนาผลิตภัณฑ์ที่เป็นมิตรกับสิ่งแวดล้อม และส่งเสริมการใช้วัสดุที่สามารถใช้ซ้ำ หรือนำกลับมาแปรรูปใช้ใหม่ ตามหลักการ 3Rs ภาครัฐเป็นผู้นำในการจัดการขยะมูลฝอยและของเสียอันตรายในหน่วยงาน และส่งเสริมการใช้สินค้าและบริการที่เป็นมิตรกับสิ่งแวดล้อมให้ครบวงจร ขยะมูลฝอยที่เราพบเห็นกันในชีวิตประจำวันนั้น เกิดจากครัวเรือน สถานประกอบการ รวมถึงสถานที่สาธารณะ ดังนั้น จึงต้องใช้มาตรการต่าง ๆ ในการจัดการขยะมูลฝอยชุมชน ดังนี้

### 1. มาตรการการลดปริมาณและคัดแยกขยะมูลฝอย ณ แหล่งกำเนิด (ต้นทาง)

เพื่อเป็นการจัดการขยะมูลฝอยเป็นไปอย่างถูกต้องตามหลักวิชาการ มีประสิทธิภาพและนำกลับมาใช้ประโยชน์ รวมทั้งเพื่อป้องกันและควบคุมการเพิ่มขึ้นของปริมาณขยะมูลฝอยตั้งแต่ต้นทางมีแนวทางการจัดการ ดังต่อไปนี้

#### 1.1 การใช้หลักการ 3Rs คือ (Reduce Reuse และ Recycle) หรือ 3ช คือ (ใช้น้อย ใช้ซ้ำ และนำกลับมาใช้ใหม่)

##### 1) Reduce (ใช้น้อย)

การใช้น้อย คือ การลดระดับการใช้ในปัจจุบัน ควบคุมปริมาณการใช้ให้อยู่ในสัดส่วนที่เหมาะสม เพื่อเป็นการลดปริมาณมูลฝอยที่เกิดขึ้น เช่น การใช้ถุงผ้าแทนถุงพลาสติก การใช้ผ้าเช็ดหน้าแทนการใช้ทิชชู ใช้ปืนโตแทนการใช้ไฟม การไม่รับถุงพลาสติก การเลือกซื้อบรรจุภัณฑ์ที่เป็นมิตรกับสิ่งแวดล้อม หลีกเลี่ยงการซื้อวัสดุสิ้นเปลืองแบบใช้ครั้งเดียว การบริโภคที่พอเพียง เป็นต้น

##### 2) Reuse (ใช้ซ้ำ)

การใช้ซ้ำ การนำสิ่งของที่ใช้แล้วมาใช้ประโยชน์ให้คุ้มค่า เช่น การใช้กระดาษทั้งสองหน้า การใช้ภาชนะที่สามารถใช้ซ้ำได้ การใช้บรรจุภัณฑ์ซ้ำหลายครั้งก่อนทิ้ง การเลือกซื้อสินค้าที่สามารถใช้ซ้ำได้ การดัดแปลงของเหลือใช้มาใช้ประโยชน์ การซ่อมแซมอุปกรณ์ต่างๆ ให้ใช้ได้ใหม่

##### 3) Recycle (นำกลับมาใช้ใหม่)

การนำกลับมาใช้ใหม่ คือ การคัดแยกขยะมูลฝอยแต่ละประเภท ทั้งที่บ้าน โรงเรียน และสำนักงานเพื่อนำวัสดุที่ยังสามารถนำกลับมาใช้ใหม่หมุนเวียนกลับมาเข้าสู่กระบวนการผลิตตามกระบวนการ

ของแต่ละประเภท เพื่อนํากลับมาใช้ประโยชน์ใหม่ ขยะรีไซเคิลแยกโดยทั่วไปได้ 4 ประเภท คือ แก้ว กระดาษ พลาสติก และโลหะ/อโลหะ โดยการเลือกสินค้าที่ทำมาจากวัสดุที่สามารถรีไซเคิลได้ หรือการร่วมกิจกรรมการส่งเสริมการคัดแยกขยะ และการนำขยะรีไซเคิลเข้าสู่กระบวนการผลิตเป็นสินค้าใหม่ เป็นต้น

### 1.2 การคัดแยกขยะมูลฝอยที่ต้นทาง หรือแหล่งกำเนิดขยะมูลฝอย

สนับสนุนและขยายผลให้ประชาชนมีการจัดการขยะมูลฝอยที่ต้นทาง หรือแหล่งกำเนิดมูลฝอย ตั้งแต่ระดับครัวเรือน สถานศึกษา สถานประกอบการ สถานที่ราชการ ศาสนสถาน สถานบริการต่าง ๆ ทั้งในชุมชนและสถานที่ท่องเที่ยว เพื่อลดปริมาณการเกิดขยะมูลฝอย ซึ่งเป็นการส่งเสริมให้เกิดกลไกการคัดแยกขยะมูลฝอย และการนำขยะมูลฝอยกลับมาใช้ประโยชน์ใหม่ให้มากที่สุด อาทิ

1) คัดแยกขยะทั่วไปออกจากขยะรีไซเคิลหรือขยะที่นำกลับมาใช้ใหม่ โดยบรรจุขยะทั่วไปลงในถุงขยะสีน้ำเงิน และขยะรีไซเคิลหรือขยะที่นำกลับมาใช้ใหม่บรรจุลงในถุงขยะสีเหลือง หรือถุงที่มีสัญลักษณ์หรือข้อความระบุอยู่บนถุงก็ได้

2) คัดแยกขยะทั่วไปออกจากขยะรีไซเคิลหรือขยะที่นำกลับมาใช้ใหม่และขยะเศษอาหารหรือขยะอินทรีย์ โดยบรรจุขยะทั่วไปลงในถุงขยะสีน้ำเงิน ขยะรีไซเคิลหรือขยะที่นำกลับมาใช้ใหม่บรรจุลงในถุงขยะสีเหลือง และขยะเศษอาหารหรือขยะอินทรีย์บรรจุลงในถุงขยะสีเขียว หรือถุงที่มีสัญลักษณ์หรือข้อความระบุอยู่บนถุงก็ได้

3) คัดแยกขยะทั่วไปออกจากขยะรีไซเคิลหรือขยะที่นำกลับมาใช้ใหม่และขยะเศษอาหารหรือขยะอินทรีย์และขยะอันตราย โดยบรรจุขยะทั่วไปลงในถุงขยะสีน้ำเงิน ขยะรีไซเคิลหรือขยะที่นำกลับมาใช้ใหม่บรรจุลงในถุงขยะสีเหลือง และขยะเศษอาหารหรือขยะอินทรีย์บรรจุลงในถุงขยะสีเขียว และขยะพิษหรืออันตรายจากชุมชนบรรจุลงในถุงขยะสีส้ม หรือถุงที่มีสัญลักษณ์หรือข้อความระบุอยู่บนถุงก็ได้

เพื่อให้เกิดการขับเคลื่อนการจัดการขยะจึงต้องอาศัยความร่วมมือจากทุกภาคส่วนตามหลักการของ “พระราชรัฐ” เพื่อคัดแยกขยะที่ต้นทางตามหลักการ 3Rs คือ (Reduce Reuse และ Recycle) หรือ 3 ช คือ (ใช้น้อย ใช้ซ้ำ และนำกลับมาใช้ใหม่) โดยมีกลุ่มเป้าหมาย ดังนี้ หมู่บ้าน/ชุมชน ตลาด สถานศึกษา โรงแรม สถานบริการน้ำมัน สถานพยาบาล สวนสาธารณะ ซูเปอร์มาร์เก็ต/มินิมาร์ท วัด/ศาสนสถาน อาคารสูงหรือคอนโดมิเนียม อพาร์ทเมนท์ ห้างสรรพสินค้า ธนาคาร ร้านอาหาร สถานบันเทิง โรงงาน เป็นต้น

### 1.3 การจัดการขยะโดยเครือข่าย “อาสาสมัครท้องถิ่นรักโลก (อถล.)”

เป็นเครือข่ายที่เกิดขึ้นจากความร่วมมือโดยสมัครใจของบุคคลที่มีความสนใจ มีความสมัครใจ มีความเสียสละ และอุทิศตนในการทำงานด้านการจัดการสิ่งปฏิกูลและมูลฝอย การปกป้อง และรักษาทรัพยากรธรรมชาติ และสิ่งแวดล้อมในท้องถิ่นของตนเอง โดยมีจำนวน อถล. ที่เกิดขึ้นไม่น้อยกว่าร้อยละ 20 ของจำนวนครัวเรือนที่มีอยู่ในองค์กรปกครองส่วนท้องถิ่น โดยมีวัตถุประสงค์เพื่อร่วมมือในการวางแผนและเลือกวิธีการจัดการมูลฝอยในหมู่บ้าน/ชุมชน ตั้งแต่การส่งเสริม และสนับสนุนการลดการเกิดขยะมูลฝอย การคัดแยกขยะมูลฝอย การใช้ประโยชน์จากขยะมูลฝอยการเก็บรวบรวมขยะมูลฝอย การจัดกิจกรรมร่วมกันในชุมชน เช่น การจัดตั้งธนาคารขยะ การจัดตลาดนัดขยะ การเชิญชวนเอกชนเข้ามารับซื้อขยะในหมู่บ้าน/

ชุมชนเป็นกระบอกเสียงในการสร้างความรู้และความเข้าใจแก่ประชาชนในการคัดแยกขยะและการใช้ประโยชน์จากขยะมูลฝอย จัดกิจกรรมร่วมกันในการทำมาสะอาดในวันสำคัญต่าง ๆ การส่งเสริมการเลี้ยงไส้เดือนดิน ฯลฯ สำหรับการจัดกิจกรรมต่าง ๆ ขึ้นอยู่กับความเหมาะสมและบริบทของแต่ละพื้นที่

## 2. มาตรการเพิ่มประสิทธิภาพการเก็บขนขยะมูลฝอยขององค์กรปกครองส่วนท้องถิ่น (กลางทาง)

เพื่อให้้องค์กรปกครองส่วนท้องถิ่นดำเนินการจัดระบบการเก็บรวบรวมและขนส่งขยะมูลฝอยประเภทต่าง ๆ เพื่อนำไปสู่การกำจัดขยะมูลฝอยต่อไป โดยต้องดำเนินการ ดังต่อไปนี้

### 2.1 การสร้างระบบฐานข้อมูลเพื่อนำไปสู่การวางแผนการจัดการขยะมูลฝอยในพื้นที่

กรมส่งเสริมการปกครองท้องถิ่นได้ส่งเสริมและสนับสนุนให้้องค์กรปกครองส่วนท้องถิ่นดำเนินการเก็บรวบรวมข้อมูลปริมาณขยะมูลฝอยที่เกิดขึ้นในพื้นที่ และปริมาณขยะมูลฝอยที่ท้องถิ่นจัดเก็บและนำไปกำจัด โดยให้เริ่มดำเนินการในปี พ.ศ. 2560 และนำมาเปรียบเทียบกับปี พ.ศ. 2559 เช่น ปริมาณขยะที่เกิดขึ้น ปริมาณขยะมูลฝอยที่จัดเก็บได้เพื่อนำไปกำจัด องค์กรปกครองส่วนท้องถิ่นที่จัดเก็บได้ในพื้นที่ ค่าใช้จ่ายในการดำเนินการทุกด้าน และควรพิจารณาความครอบคลุมพื้นที่การให้บริการการเก็บขนว่าครอบคลุมทุกพื้นที่หรือไม่ หากไม่ครอบคลุมควรมีการส่งเสริมให้เกิดการบริการที่ครอบคลุมทั่วพื้นที่ โดยกำหนดให้้องค์กรปกครองส่วนท้องถิ่นบันทึกข้อมูลในแบบรายงานผลการบริหารจัดการขยะมูลฝอยประจำเดือนของ้องค์กรปกครองส่วนท้องถิ่น ปีงบประมาณ พ.ศ. 2560 (มฝ.2) ผ่านระบบสารสนเทศเพื่อนำข้อมูลดังกล่าวไปใช้ประโยชน์ในการวิเคราะห์กำหนดนโยบาย การวางแผนงาน/โครงการ และการเลือกใช้เทคโนโลยีในการกำจัดขยะมูลฝอย ซึ่งในปี พ.ศ. 2561 ได้กำหนดให้้องค์กรปกครองส่วนท้องถิ่นจัดทำฐานข้อมูลขยะมูลฝอย ในปีงบประมาณ พ.ศ. 2561 เช่นกัน ดังนั้น จึงเป็นสิ่งที่จำเป็นอย่างยิ่งที่้องค์กรปกครองส่วนท้องถิ่นจะต้องจัดทำฐานข้อมูลการบริหารจัดการขยะมูลฝอย โดยการเก็บรวบรวมผลจากแหล่งข้อมูลต่าง ๆ อาทิ ขยะที่จัดเก็บได้จากครัวเรือน สถานที่กำจัดขยะ หน่วยงานที่รับจ้างเก็บ ขน หรือรับกำจัดขยะ เป็นต้น เพื่อนำมาประมวลผลข้อมูลใช้สำหรับเพิ่มประสิทธิภาพการบริหารจัดการต่อไป

2.2 การรณรงค์และประชาสัมพันธ์การลดปริมาณและคัดแยกขยะมูลฝอยที่ต้นทาง หรือแหล่งกำเนิดขยะมูลฝอย เพื่อสร้างความรู้และความเข้าใจ ตลอดจนส่งเสริมและสนับสนุนให้ประชาชนได้ตระหนักและมีจิตสำนึกในการลดปริมาณและคัดแยกขยะมูลฝอยที่ต้นทาง หรือ แหล่งกำเนิดมูลฝอย อาทิ การจัดตั้งธนาคารขยะ การสนับสนุนถึงขยะมูลฝอยให้แก่ประชาชนในครัวเรือน ดำเนินการคัดแยกขยะมูลฝอยทั่วไปและการนำขยะมูลฝอยไปใช้ประโยชน์ การนัดเวลาการเก็บรวบรวมขยะมูลฝอย เช่น การกำหนดวันและเวลาในการเก็บและขนขยะมูลฝอย การอบรมให้ความรู้แก่ประชาชนในการลดปริมาณและการคัดแยกขยะมูลฝอย และการส่งเสริมการนำขยะมูลฝอยไปใช้ประโยชน์ การส่งเสริมและสนับสนุนให้ประชาชนในแต่ละครัวเรือนสามารถจำหน่ายขยะขายได้ เป็นต้น

2.3 การจัดวางภาชนะรองรับขยะแบบแยกประเภท อย่างน้อย 4 ประเภท ไว้ในที่สาธารณะและสถานสาธารณะให้เพียงพอและเหมาะสมกับประเภท ปริมาณมูลฝอย และกิจกรรมในสถานที่นั้น ๆ ได้แก่ ภาชนะรองรับขยะมูลฝอยทั่วไปสีน้ำเงิน ภาชนะรองรับขยะมูลฝอยรีไซเคิลหรือขยะมูลฝอยนำกลับมาใช้ใหม่สี

เหลือภาชนะรองรับขยะมูลฝอยเศษอาหารหรือขยะมูลฝอยอินทรีย์สีเขียว และภาชนะรองรับขยะมูลฝอยที่เป็นพิษหรืออันตรายจากชุมชนสีส้ม ทั้งนี้ เพื่อความปลอดภัยอาจจัดภาชนะรองรับมูลฝอยให้มีลักษณะโปร่งใสก็ได้ สำหรับในพื้นที่ของเอกชน ให้องค์กรปกครองส่วนท้องถิ่นออกข้อกำหนดท้องถิ่นเพื่อให้เจ้าของหรือผู้ครอบครองสถานที่ของเอกชนที่เปิดให้ประชาชนเข้าไปได้ ต้องจัดให้มีภาชนะรองรับมูลฝอยให้เพียงพอและเหมาะสมกับประเภท ปริมาณมูลฝอย และกิจกรรมในสถานที่แห่งนั้นด้วย โดยอย่างน้อยต้องมีภาชนะรองรับมูลฝอยทั่วไปและมูลฝอยที่เป็นพิษหรืออันตรายจากชุมชน ซึ่งพื้นที่ดังกล่าว ได้แก่ บัม น้ำมัน หอพัก โรงแรม ห้างสรรพสินค้า สถานที่จำหน่ายอาหาร ตลาดน้ำ/ตลาดนัด/ถนนคนเดิน สถานบันเทิง สถานที่ท่องเที่ยว และสถานพยาบาลของเอกชน ฯลฯ

2.4 กำหนดจุดหรือสถานที่รวบรวม “ขยะพิษหรืออันตรายจากชุมชน” โดยการจัดวางภาชนะรองรับขยะพิษหรืออันตรายจากชุมชนไว้ในพื้นที่ที่มีประชาชนอาศัยอยู่หนาแน่นในหมู่บ้านหรือชุมชนแห่งนั้น ซึ่งในปัจจุบันมีหมู่บ้าน/ชุมชน ทั่วประเทศ จำนวน 85,416 แห่ง

2.5 กำหนดวัน เวลา สถานที่ และเส้นทางรถเก็บขนขยะมูลฝอยให้แก่ประชาชน และประชาสัมพันธ์ชี้แจงให้ประชาชนทราบอย่างเปิดเผยผ่านสื่อประชาสัมพันธ์ต่าง ๆ อาทิ เสียงตามสาย หอกระจายข่าว ป้ายประชาสัมพันธ์ เป็นต้น

2.6 จัดให้มีระบบการเก็บขนขยะมูลฝอย โดยให้มียานพาหนะขนส่งขยะมูลฝอยที่เพียงพอ และให้ดำเนินการตามมาตรฐานและระเบียบกฎหมายที่เกี่ยวข้อง

2.7 จัดให้มีสถานีขนถ่ายขยะมูลฝอย สำหรับองค์กรปกครองส่วนท้องถิ่นที่เป็นเจ้าของสถานที่กำจัดขยะมูลฝอย หากมีระยะทางการเก็บรวบรวมขยะมูลฝอยจากหมู่บ้าน/ชุมชนห่างจากสถานที่กำจัดขยะมูลฝอย ควรจัดให้มีสถานีขนถ่ายขยะมูลฝอย เพื่อเป็นสถานที่ตั้งกลางระหว่างแหล่งกำเนิดขยะมูลฝอยกับสถานที่กำจัดขยะมูลฝอย และเป็นที่พักหรือรวบรวมขยะมูลฝอยที่เก็บรวบรวมได้จากในหมู่บ้าน/ชุมชน ทั้งนี้ เพื่อลดระยะทางการขนส่งขยะมูลฝอยก่อนส่งไปยังสถานที่กำจัดขยะมูลฝอย สำหรับองค์กรปกครองส่วนท้องถิ่นที่อยู่ห่างไกลจากสถานที่กำจัดขยะมูลฝอยเกินกว่า 40 กิโลเมตร หากจำเป็นต้องขนส่งขยะมูลฝอยไปกำจัดร่วมกับสถานที่กำจัดขยะมูลฝอยขององค์กรปกครองส่วนท้องถิ่นแห่งอื่น และไม่มียานพาหนะขนส่งขยะมูลฝอยเพียงพอที่จะขนส่งไปยังสถานที่กำจัด ควรจัดให้มีสถานีขนถ่ายขยะมูลฝอย เพื่อรวบรวมขยะมูลฝอยที่รอการขนส่งไปยังสถานที่กำจัด ทั้งนี้ เพื่อลดค่าใช้จ่ายในการขนส่งตามความเหมาะสมของพื้นที่ โดยจะต้องพิจารณาตามความพร้อมขององค์กรปกครองส่วนท้องถิ่น ดังนี้

- 1) ระยะทางการขนส่งขยะมูลฝอยไปยังศูนย์กำจัดขยะมูลฝอยรวม 40 – 50 กิโลเมตร ทั้งนี้ ต้องพิจารณาความคุ้มค่าในการขนส่งไปยังสถานที่กำจัดขยะมูลฝอยด้วย
- 2) การออกแบบและการก่อสร้างสถานีขนถ่ายขยะมูลฝอยให้เป็นไปตามหลักเกณฑ์และมาตรฐานหรือข้อกำหนดของหน่วยงานของรัฐที่เกี่ยวข้อง หรือมาตรฐานอื่นที่ยอมรับได้
- 3) ความสามารถและการบริหารจัดการระดับท้องถิ่น และความพร้อมของบุคลากรในการดำเนินการ

2.8 ออกข้อกำหนดท้องถิ่น เพื่อกำหนดหลักเกณฑ์และวิธีการในการเก็บ ขน และกำจัดขยะมูลฝอย ตามพระราชบัญญัติการสาธารณสุข พ.ศ. 2535 และแก้ไขเพิ่มเติมจนถึงปัจจุบัน ประกอบกับกฎกระทรวง สุขลักษณะการจัดการมูลฝอยทั่วไป พ.ศ. 2560 และพระราชบัญญัติรักษาความสะอาดและความเป็นระเบียบเรียบร้อยของบ้านเมือง (ฉบับที่ 2) พ.ศ. 2560 ประกอบกับประกาศกระทรวงมหาดไทย เรื่อง การจัดการมูลฝอย พ.ศ. 2560 ตลอดจนอัตราค่าธรรมเนียมในการเก็บ ขนและกำจัดขยะมูลฝอย ตามกฎกระทรวงกำหนด ค่าธรรมเนียมการออกไปอนุญาต หนังสือรับรองการแจ้ง และการให้บริการในการจัดการสิ่งปฏิกูลหรือมูลฝอย พ.ศ. 2559

2.9 สร้างความร่วมมือระหว่างผู้ประกอบการและองค์กรปกครองส่วนท้องถิ่น ในการจัดให้มีระบบ การเรียกคืนซากผลิตภัณฑ์เมื่อหมดอายุการใช้งานตั้งแต่การเก็บรวบรวม การเก็บขน การรีไซเคิล และการบำบัด กำจัดอย่างปลอดภัยต่อสิ่งแวดล้อม ตามหลักการขยายความรับผิดชอบของผู้ผลิต (Extended Producer Responsibility : EPR) รวมทั้งแบบรวบรวมในพื้นที่สาธารณะ หรือชุมชนเพื่ออำนวยความสะดวกให้ประชาชน พัฒนาและส่งเสริมให้มีระบบเรียกคืนบรรจุภัณฑ์ (Deposit Refund)

### 3. มาตรการการเพิ่มศักยภาพและประสิทธิภาพการกำจัดขยะมูลฝอยชุมชนให้ได้รับการจัดการอย่าง ถูกต้องตามหลักวิชาการ (ปลายทาง)

#### 3.1 กำจัดขยะมูลฝอยตกค้าง (ขยะมูลฝอยเก่า)

ขยะมูลฝอยตกค้าง จำนวน 30.49 ล้านตัน จะต้องได้รับการกำจัดให้หมดไป โดยองค์กรปกครอง ส่วนท้องถิ่นสามารถดำเนินการได้ ดังนี้

- 1) สำรวจ ประเมิน สถานที่กำจัดขยะมูลฝอยเพื่อปิดหรือจัดทำแผนงานฟื้นฟูสถานที่กำจัดขยะมูลฝอย
- 2) ปิด/หรือฟื้นฟูสถานที่กำจัดขยะมูลฝอยที่ไม่ถูกต้องตามหลักวิชาการ เพื่อจัดการขยะมูลฝอยเก่า โดยการรื้อร่อนขยะมูลฝอยในพื้นที่ป่อขยะมูลฝอย และแปรรูปขยะมูลฝอยผลิตเป็นเชื้อเพลิง (Refuse Derived Fuel: RDF) เพื่อส่งไปเป็นวัตถุดิบให้แก่โรงงานเอกชน หรือส่งไปยังเตาเผาขยะมูลฝอยเพื่อผลิตเป็นพลังงานไฟฟ้า (รูปแบบการดำเนินโครงการแปรรูปขยะมูลฝอยผลิตเป็นเชื้อเพลิง RDF) โดยถือปฏิบัติตามประกาศ กระทรวงมหาดไทย เรื่อง การจัดการมูลฝอย พ.ศ. 2560 ข้อ 23 สรุปว่า กรณีองค์กรปกครองส่วนท้องถิ่นร่วมกับ เอกชนที่ได้รับมอบหมายนำมูลฝอยที่จัดเก็บได้ไปดำเนินการใช้ หรือหาประโยชน์โดยวิธีการจำหน่าย จ่าย โอน ตามข้อ 22 และข้อตกลงในหมวด 3 ให้จัดทำข้อเสนอโครงการเสนอต่อคณะกรรมการจังหวัด หรือคณะกรรมการกลาง แล้วแต่กรณี ทั้งนี้ ให้คำนึงถึงศักยภาพ ต้นทุน ความคุ้มค่า และประโยชน์ของทาง ราชการเป็นสำคัญ

- 3) ดำเนินการฟื้นฟู/ปรับปรุงสถานที่กำจัดขยะมูลฝอย โดยให้ดำเนินการฟื้นฟู/ปรับปรุงสถานที่ กำจัดขยะมูลฝอยที่ไม่ถูกต้อง คือ สถานที่กำจัดขยะที่มีการเทกองขยะมูลฝอยแบบ (Open Dump) และ สถานที่ฝังกลบขยะมูลฝอยที่ไม่ถูกต้องตามหลักวิชาการ ให้เป็นสถานที่กำจัดขยะมูลฝอยแบบควบคุม (Controlled Dump) หรือฝังกลบถูกหลักสุขาภิบาล (Sanitary Landfills) หรือให้ดำเนินการตามประกาศ กระทรวงมหาดไทย เรื่อง การจัดการมูลฝอย พ.ศ. 2560 ข้อ 12 และหมวด 3 เป็นต้นไป



- 4) ติดตามตรวจสอบการปนเปื้อนน้ำชะขยะมูลฝอยบริเวณโดยรอบสถานที่กำจัดขยะมูลฝอย
- 5) การจัดตั้งงบประมาณเพื่อสนับสนุนการจัดการขยะตกค้างสะสมในพื้นที่

### 3.2 การสร้างรูปแบบการจัดการขยะมูลฝอย

ขยะมูลฝอยชุมชนใหม่ที่เกิดขึ้นรายวัน ควรได้รับการจัดการและกำจัดให้หมดเป็นประจำทุกวัน เพื่อไม่ให้เกิดปัญหาขยะมูลฝอยตกค้างขึ้นอีก และให้เกิดประสิทธิภาพสูงสุดในการจัดการขยะมูลฝอยด้วยการจัดการขยะมูลฝอยแบบผสมผสาน โดยจัดให้มีสถานที่หรือศูนย์กำจัดขยะมูลฝอยรวมเพื่อกำจัดขยะมูลฝอย หรือแปรรูปขยะมูลฝอยเพื่อผลิตพลังงาน จะต้องมีการคัดแยกขยะมูลฝอยและนำขยะมูลฝอยไปใช้ประโยชน์มากที่สุด ส่วนที่เหลือ จึงนำไปกำจัดยังศูนย์กำจัดขยะมูลฝอยรวม ซึ่งจะทำให้ขนาดพื้นที่ที่ใช้ในการกำจัดขยะมูลฝอยลดลง และยังลดต้นทุนการกำจัดอีกด้วย ทั้งนี้ องค์กรปกครองส่วนท้องถิ่นสามารถดำเนินการได้ตามความเหมาะสมของแต่ละกลุ่มพื้นที่ ดังนี้

#### 1) จัดให้มีการรวมกลุ่มพื้นที่จัดการขยะมูลฝอย (Clusters)

กระทรวงมหาดไทยได้แจ้งให้จังหวัดรายงานการรวมกลุ่มพื้นที่จัดการขยะมูลฝอย (Clusters) ขององค์กรปกครองส่วนท้องถิ่น พบว่า ปัจจุบันมีการรวมกลุ่มพื้นที่จัดการขยะมูลฝอย (Clusters) จำนวน 324 กลุ่ม (ไม่รวมกรุงเทพมหานคร) โดยถือปฏิบัติตามแนวทางในประกาศคณะกรรมการการกระจายอำนาจให้แก่องค์กรปกครองส่วนท้องถิ่น ว่าด้วยการทำความตกลงร่วมมือกันจัดทำบริการสาธารณะขององค์กรปกครองส่วนท้องถิ่น และประกาศกระทรวงมหาดไทย เรื่อง การจัดการมูลฝอย พ.ศ. 2560 ลงวันที่ 18 ตุลาคม พ.ศ. 2560 ซึ่งแบ่งออกเป็น 3 ขนาด ได้แก่

- กลุ่มพื้นที่ขนาดใหญ่ (L) หมายถึง กลุ่มพื้นที่องค์กรปกครองส่วนท้องถิ่นที่มีปริมาณขยะมูลฝอยรวมกันแล้วมากกว่า 500 ตัน/วัน ขึ้นไป มีจำนวน 11 แห่ง
- กลุ่มพื้นที่ขนาดกลาง (M) หมายถึง กลุ่มพื้นที่องค์กรปกครองส่วนท้องถิ่นที่มีปริมาณขยะมูลฝอยรวมกัน ตั้งแต่ 300 - 500 ตัน/วัน ขึ้นไป มีจำนวน 13 แห่ง
- กลุ่มพื้นที่ขนาดเล็ก (S) หมายถึง กลุ่มพื้นที่องค์กรปกครองส่วนท้องถิ่นที่มีปริมาณขยะมูลฝอยรวมกันแล้วน้อยกว่า 300 ตัน/วันขึ้นไป มีจำนวน 301 แห่ง
- สำหรับกลุ่มพื้นที่พิเศษ คือ กรุงเทพมหานคร เป็นองค์กรปกครองส่วนท้องถิ่นรูปแบบพิเศษ แบ่งพื้นที่ออกเป็น 50 เขต มีการรวมกลุ่มการจัดการขยะมูลฝอย (Clusters) ซึ่งมีขนาดกลุ่มพื้นที่ขนาดใหญ่ (L) จำนวน 3 แห่ง ได้แก่ ศูนย์กำจัดมูลฝอยอ่อนนุช ศูนย์กำจัดมูลฝอยหนองแขม และศูนย์กำจัดมูลฝอยสายไหม

2) การเลือกใช้วิธีการกำจัดขยะมูลฝอยตามประเภทขยะมูลฝอย กระทรวงมหาดไทยได้กำหนดวิธีการกำจัดขยะมูลฝอย ตามประกาศกระทรวงมหาดไทย เรื่อง การจัดการมูลฝอย พ.ศ. 2560 ลงวันที่ 18 ตุลาคม พ.ศ. 2560

- ก) การฝังกลบอย่างถูกหลักสุขาภิบาล
- ข) การหมักทำปุ๋ยหรือก๊าซชีวภาพ
- ค) การกำจัดด้วยพลังงานความร้อน
- ง) การแปรสภาพเป็นเชื้อเพลิงหรือพลังงาน

จ) วิธีการอื่นตามที่กระทรวงมหาดไทยกำหนด หรือคณะกรรมการจังหวัด ให้คำแนะนำ ตามที่เห็นสมควร

ดังนั้น องค์กรปกครองส่วนท้องถิ่นจะต้องดำเนินการนำขยะมูลฝอยที่จัดเก็บได้ไปกำจัด ในสถานที่ที่มีวิธีการกำจัดที่ถูกต้องตามหลักวิชาการ สำหรับในกรณีองค์กรปกครองส่วนท้องถิ่นที่ไม่มีการให้บริการเก็บ ขน และกำจัดขยะมูลฝอย ให้องค์กรปกครองส่วนท้องถิ่นปฏิบัติตามประกาศ กระทรวงมหาดไทย พ.ศ. 2560 ลงวันที่ 18 ตุลาคม 2560 ในหมวดที่ 3 เป็นต้นไป คือ องค์กรปกครองส่วนท้องถิ่นร่วมดำเนินการกับหน่วยงานของรัฐหรือราชการส่วนท้องถิ่นอื่น เพื่อจัดให้มีการให้บริการเก็บ ขน หรือกำจัดมูลฝอย โดยให้ปฏิบัติตามแนวทางในประกาศคณะกรรมการการกระจายอำนาจให้แก่องค์กรปกครองส่วนท้องถิ่นว่าด้วยการทำความตกลงร่วมกันจัดทำบริการสาธารณะขององค์กรปกครองส่วนท้องถิ่น และข้อ 13 วรรคสอง กรณีองค์กรปกครองส่วนท้องถิ่นมอบหมายหน่วยงานของรัฐหรือราชการส่วนท้องถิ่นอื่น ในการดำเนินการเก็บ ขน หรือกำจัดมูลฝอย ให้ถือปฏิบัติตามแนวทางในประกาศคณะกรรมการการกระจายอำนาจ ให้แก่องค์กรปกครองส่วนท้องถิ่นว่าด้วยการทำความตกลงร่วมมือกันจัดทำบริการสาธารณะขององค์กรปกครองส่วนท้องถิ่น โดยอนุโลม

#### 4. มาตรการส่งเสริมและสนับสนุนการการบริหารจัดการขยะมูลฝอยชุมชนตั้งแต่ต้นทาง กลางทาง และปลายทาง

4.1 ขอความร่วมมือหน่วยงานราชการทุกหน่วยงานทั้งในสังกัดของกระทรวงมหาดไทย และหน่วยงาน สังกัดกระทรวงอื่นทุกกระทรวง ประชาสัมพันธ์ให้ความรู้ สร้างความตระหนักให้บุคลากรในสังกัด เด็ก เยาวชน และประชาชนทั่วไปเข้ามามีส่วนร่วมและตระหนักในการจัดการปัญหาขยะมูลฝอยตั้งแต่ต้นทางจนถึง ปลายทาง

4.2 ขอความร่วมมือหน่วยงานราชการทุกหน่วยงานทั้งในสังกัดของกระทรวงมหาดไทย และหน่วยงาน สังกัดกระทรวงอื่นทุกกระทรวง รณรงค์ ประชาสัมพันธ์การลด คัดแยกขยะมูลฝอย การลดใช้ถุงพลาสติก การใช้ผลิตภัณฑ์ที่เป็นมิตรต่อสิ่งแวดล้อมในสำนักงานอย่างเป็นรูปธรรม

4.3 ขอความร่วมมือหน่วยงานราชการทุกหน่วยงานทั้งในสังกัดของกระทรวงมหาดไทย และหน่วยงาน สังกัดกระทรวงอื่นทุกกระทรวง จัดให้มีภาชนะรองรับมูลฝอยแบบแยกประเภทให้เพียงพอในสำนักงาน

4.4 ขอความร่วมมือหน่วยงานที่เกี่ยวข้องกับการท่องเที่ยว รณรงค์ ประชาสัมพันธ์ จัดกิจกรรมโครงการ การลดและคัดแยกขยะมูลฝอยให้กับนักท่องเที่ยว ผู้ประกอบการในพื้นที่แหล่งท่องเที่ยว และส่งเสริมให้ ผู้ประกอบการดำเนินการตามมาตรฐานด้านสิ่งแวดล้อมในแหล่งท่องเที่ยว

4.5 ขอความร่วมมือหน่วยงานที่เกี่ยวข้องกับการศึกษา สอดแทรกเนื้อหาในหลักสูตรการเรียนการสอน ทุกระดับ เพื่อสร้างความรู้ ความเข้าใจเกี่ยวกับการจัดการขยะมูลฝอยทุกระดับ

4.6 ขอความร่วมมือหน่วยงานราชการทุกหน่วยงานในสังกัดของกระทรวงมหาดไทย และหน่วยงาน ที่เกี่ยวข้อง สร้างความรู้ความเข้าใจในเชิงรุกให้แก่ประชาชนในพื้นที่ เพื่อลดการต่อต้านจากประชาชน

ในประเด็นปัญหาเรื่องการก่อสร้างระบบการเก็บ ขน และกำจัดขยะมูลฝอย และผลกระทบต่อด้านมลพิษต่าง ๆ ที่เกิดจากขยะมูลฝอย

4.7 ศึกษา วิจัย ประยุกต์ และพัฒนาทางเลือกในการใช้เทคโนโลยีการจัดการที่เหมาะสมกับพื้นที่ ปริมาณ และองค์ประกอบขยะมูลฝอย รวมถึงส่งเสริมและขับเคลื่อนให้เกิดการรวมกลุ่มพื้นที่จัดการ ขยะมูลฝอย (Clusters) ขององค์กรปกครองส่วนท้องถิ่นให้มีประสิทธิภาพและมีความยั่งยืน

4.8 พัฒนาระบบฐานข้อมูลและการรายงานข้อมูลการบริหารจัดการขยะมูลฝอยขององค์กรปกครอง ส่วนท้องถิ่น เพื่อเป็นแหล่งข้อมูลในการศึกษา ค้นคว้า วิจัย ติดตาม และประเมินผล สถานการณ์การจัดการ ขยะมูลฝอยของประเทศ

4.9 อบรมและพัฒนาบุคลากรขององค์กรปกครองส่วนท้องถิ่นให้มีขีดความสามารถและศักยภาพในการ จัดการขยะมูลฝอยอย่างมีประสิทธิภาพ

4.10 สร้างกระบวนการการมีส่วนร่วมจากทุกภาคส่วนและประชาชนในพื้นที่ ในการเสนอแนะ แลกเปลี่ยนเรียนรู้ ร่วมตัดสินใจและร่วมมือการดำเนินการโครงการที่เกี่ยวข้องกับการแก้ไขปัญหาขยะมูลฝอย

4.11 สร้างกลไก และเครือข่ายในการเฝ้าระวัง ติดตาม และตรวจสอบการจัดการขยะมูลฝอย โดยการมี ส่วนร่วมจากภาคประชาชน

4.12 ยกย่อง เชิดชูเกียรติ ประกวดและให้รางวัลองค์กรและบุคคลที่มีจิตสำนึกและผลงานการบริหาร จัดการขยะมูลฝอยดีเด่น เช่น หน่วยงานระดับจังหวัด อำเภอ องค์กรปกครองส่วนท้องถิ่น หมู่บ้านชุมชน สถาน ประกอบการต่าง ๆ ผู้ว่าราชการจังหวัด ผู้บริหารองค์กรปกครองส่วนท้องถิ่น ผู้นำชุมชน ข้าราชการ ผู้ประกอบการ และประชาชน

## การจัดตั้ง “เครือข่ายอาสาสมัครท้องถิ่นรักษ์โลก (อถล.)”

อาสาสมัครท้องถิ่นรักษ์โลก.(อถล.) เป็นเครือข่ายที่เกิดขึ้นจากความร่วมมือโดยสมัครใจของประชาชน บุคคลที่มีความสนใจ มีความสมัครใจ มีความเสียสละ และอุทิศตนในการทำงานด้านการจัดการสิ่งปฏิกูลและ มูลฝอย การปกป้อง และรักษาทรัพยากรธรรมชาติ และสิ่งแวดล้อมในท้องถิ่นของตนเอง โดย อถล. ที่เกิดขึ้น จะต้องสมัครไว้ในองค์กรปกครองส่วนท้องถิ่นเข้าร่วม ไม่น้อยกว่าร้อยละ 50 ของครัวเรือนทั้งหมด องค์กรปกครองส่วนท้องถิ่นเป็นหน่วยงานหลักในการอำนวยความสะดวกและสนับสนุน ในการจัดกิจกรรม ภายใต้อาสาสมัครส่งเสริมกิจการ อถล. ประจำองค์กรปกครองส่วนท้องถิ่น และมีคณะกรรมการส่งเสริม กิจการ อถล. ประจำจังหวัด ทำหน้าที่ประสานงานและบูรณาการการดำเนินงานเกี่ยวกับ อถล. รวมทั้งให้ คำปรึกษาและสนับสนุนการดำเนินงาน เสนอแนะนโยบายและแนวทางปฏิบัติ เพื่อพัฒนาการดำเนินงานของ อถล. ให้เกิดประสิทธิภาพ ภายใต้อาสาสมัครส่งเสริมกิจการ อถล. ซึ่งกำหนดโดยคณะกรรมการส่งเสริมกิจการ อถล. โดยมีอธิบดีกรมส่งเสริมการปกครองท้องถิ่นเป็นประธาน

## 1. คุณสมบัติของอาสาสมัครท้องถิ่นรักโลก (อถล.)

- 1.1 บุคคลที่มีสัญชาติไทย
- 1.2 ผู้มีอายุตั้งแต่ 7 ปี ขึ้นไป
- 1.3 มีภูมิลำเนาหรืออาศัยอยู่ในเขตองค์กรปกครองส่วนท้องถิ่นนั้น
- 1.4 มีความสมัครใจและมีจิตใจที่เสียสละในการทำกิจกรรมเกี่ยวกับการจัดการสิ่งปฏิกูลและมูลฝอย รวมทั้งอนุรักษ์ ฟื้นฟู ทรัพยากรธรรมชาติและสิ่งแวดล้อม
- 1.5 บุคคลที่ไม่มีสัญชาติไทยหรือแรงงานต่างด้าวที่ได้รับอนุญาตถูกต้องตามกฎหมาย องค์กรปกครองส่วนท้องถิ่นสามารถรับสมัครให้เป็น อถล. ได้ โดยความเห็นชอบของคณะกรรมการส่งเสริมกิจการของ อถล. ประจําองค์กรปกครองส่วนท้องถิ่น

## 2. การสมัครเป็นอาสาสมัครท้องถิ่นรักโลก (อถล.)

ประชาชนผู้สนใจเข้าร่วมเป็นอาสาสมัครท้องถิ่นรักโลกให้ยื่นเอกสารหลักฐาน ประกอบด้วย บัตรประจำตัวประชาชนหรือบัตรอื่นที่ออกโดยหน่วยงานของรัฐที่มีรูปถ่ายพร้อมสำเนา และทะเบียนบ้านพร้อมสำเนา ได้ที่ ณ สำนักงานเทศบาล หรือสำนักงานองค์การบริหารส่วนตำบล ทุกแห่ง

### บทบาทหน้าที่และภารกิจของ “อาสาสมัครท้องถิ่นรักโลก” (อถล.)

- 1) สร้างความรู้ ความเข้าใจ เกี่ยวกับการจัดการขยะมูลฝอยและการใช้ประโยชน์จากขยะมูลฝอย
- 2) ริเริ่มและจัดกิจกรรม โดยกำหนดให้มีผู้รับผิดชอบกิจกรรมต่าง ๆ ในหมู่บ้าน/ชุมชน
- 3) สอดส่อง เฝ้าระวัง และรายงานผลการจัดการมูลฝอย เพื่อให้เกิดความร่วมมือในการแก้ปัญหาสิ่งแวดล้อมอย่างยั่งยืนในชุมชน และความเป็นระเบียบเรียบร้อยของหมู่บ้าน/ชุมชน ตลอดจนสถานการณ์การจัดการขยะมูลฝอยในพื้นที่
- 4) เผยแพร่ประชาสัมพันธ์กิจกรรมการลดและคัดแยกขยะ กิจกรรม Big cleaning day กิจกรรมรณรงค์ให้ประชาชนในพื้นที่ลดการใช้ถุงพลาสติก โฟม และเลือกใช้ผลิตภัณฑ์และบรรจุภัณฑ์ที่เป็นมิตรต่อสิ่งแวดล้อม หรือกิจกรรมที่เป็นประโยชน์ด้านสิ่งแวดล้อมต่อชุมชน ฯลฯ
- 5) ให้ความรู้ ความเข้าใจแก่ประชาชนในหมู่บ้าน/ชุมชนเกี่ยวกับการลดและคัดแยกขยะตามหลัก 3Rs หรือ 3 ช. คือ 3 Rs : Reduce Reuse และ Recycle หรือ 3 ช: ใช้น้อย ใช้น้ำ และนำกลับมาใช้ใหม่
- 6) จัดกิจกรรมรักษาความสะอาด สอดส่องดูแลความสะอาดและความเป็นระเบียบเรียบร้อย กิจกรรม Big cleaning day กิจกรรมรวมกลุ่มการแปรรูปขยะมูลฝอยเพื่อนำกลับมาใช้ประโยชน์ เช่น การนำขยะเปียกมาทำน้ำหมักชีวภาพ/ปุ๋ยหมัก ฯลฯ
- 7) การสื่อสาร เผยแพร่ และประชาสัมพันธ์เกี่ยวกับนโยบาย ข้อมูล ข่าวสารและกิจกรรม เพื่อเสริมสร้างจิตสำนึกด้านการอนุรักษ์ และฟื้นฟูทรัพยากรธรรมชาติและสิ่งแวดล้อม ให้ประชาชนในท้องถิ่น
- 8) ภารกิจอื่น ๆ ที่เกี่ยวข้องกับการรักษาความสะอาดและความเป็นระเบียบเรียบร้อยหรือปัญหาด้านการจัดการขยะมูลฝอย

### ตัวอย่างการจัดการมูลฝอยในหมู่บ้าน/ชุมชน

- 1) จัดหาสถานที่และอุปกรณ์ พร้อมกับกำหนดจุดรวบรวมมูลฝอยของครัวเรือนและหมู่บ้าน/ชุมชน ให้ชัดเจนและเพียงพอ
- 2) การกำหนดจุดรวบรวมขยะมูลฝอยแต่ละประเภทในหมู่บ้าน/ชุมชน และเส้นทางการเก็บ ขน มูลฝอยในพื้นที่ เพื่อหลีกเลี่ยงการจราจร การป้องกันมิให้ขยะมูลฝอย น้ำ หรือสิ่งอื่นที่เกิดจากการขนมูลฝอย ตกหล่น รั่วไหลออกจากอุปกรณ์หรือยานพาหนะ ปัญหากลิ่นที่อาจส่งผลกระทบต่อสุขภาพ อนามัย หรือ คุณภาพชีวิตของประชาชน
- 3) ประสานภาคราชการ ภาคเอกชน ภาคการศึกษา และองค์กร/มูลนิธิ เพื่อรวบรวมและจัดเก็บมูลฝอย ในการนำไปใช้ประโยชน์
- 4) จัดกิจกรรมการจัดการขยะมูลฝอยในหมู่บ้าน/ชุมชนอย่างต่อเนื่อง โดยเลือกกิจกรรมที่สอดคล้อง กับวิถีชีวิตของคนในหมู่บ้าน/ชุมชน
- 5) ติดป้ายรณรงค์ประชาสัมพันธ์เชิญชวนเพื่อให้ประชาชนได้ตระหนักถึงปัญหาและพิษภัยที่เกิด จากขยะมูลฝอย
- 6) การรณรงค์ประชาสัมพันธ์ให้ใช้ถุงผ้าแทนการใช้ถุงพลาสติกและลดการใช้กล่องโฟม หรือ การบริโภคหรือใช้สินค้าที่เป็นมิตรกับสิ่งแวดล้อมให้แก่ประชาชน
- 7) สร้างเครือข่ายความร่วมมือกับภาคเอกชน ในการนำภาชนะมาเอง เช่น ปิ่นโต กล่องใส่อาหาร และวัสดุธรรมชาติ เป็นต้น เพื่อนำกลับบ้าน
- 8) ส่งเสริมให้ประชาชนมีส่วนร่วม ในการคัดแยกขยะมูลฝอยตั้งแต่ต้นทางหรือแหล่งกำเนิดมูลฝอย ตั้งแต่ระดับครัวเรือน ร้านค้า ตลาดสด หอพัก โรงแรม ห้างสรรพสินค้า และสถานประกอบการ เป็นต้น โดยอย่างน้อยต้องดำเนินการคัดแยกขยะมูลฝอยทั่วไปออกจากขยะมูลฝอยที่เป็นพิษหรืออันตรายจากชุมชน หรือคัดแยกขยะมูลฝอยทั่วไปออกจากขยะมูลฝอยที่เป็นพิษหรืออันตรายจากชุมชนหรือ
- 9) จัดภาชนะรองรับมูลฝอยในสถานที่ท่องเที่ยวหรือสวนสาธารณะให้เพียงพอและเหมาะสมกับ สถานที่ดังกล่าว อย่างน้อย 4 ประเภท ได้แก่ ภาชนะบรรจุขยะมูลฝอยสีน้ำเงิน สำหรับใส่ขยะมูลฝอยทั่วไป ภาชนะ บรรจุขยะมูลฝอยสีเขียว สำหรับขยะเศษอาหารหรือขยะอินทรีย์ ภาชนะบรรจุขยะมูลฝอยสีเหลือง สำหรับ ขยะมูลฝอยนำกลับมาใช้ใหม่ และภาชนะบรรจุขยะมูลฝอยสีส้ม สำหรับขยะอันตราย

## มาตรการ แนวทาง และกิจกรรมการดำเนินงานสู่เป้าหมายการปฏิบัติ

| <b>มาตรการที่ 1 มาตรการลดปริมาณและคัดแยกขยะมูลฝอย ณ แหล่งกำเนิด (ต้นทาง)</b> |   |  |                     |
|--|---|--|---------------------|
| เป้าหมายของ มท.  | กิจกรรมหลัก   | หน่วยงานรับผิดชอบหลัก                      | หน่วยงานสนับสนุน    |
| 1. ขยะมูลฝอยชุมชนที่เกิดขึ้นในปี พ.ศ. 2561 ร้อยละ 30 ถูกนำไปใช้ประโยชน์      | <p>1.1 อปท. จัดกิจกรรมให้ความรู้ ประชาสัมพันธ์ รมรงค์ และสร้างจิตสำนึกแก่ประชาชนในพื้นที่ ในเรื่อง 3Rs หรือ 3 ข. วิธีการลดคัดแยกขยะ วิธีการนำขยะมูลฝอยมาใช้ประโยชน์</p> <p>1.2 อปท. จัดกิจกรรม การลดปริมาณ การคัดแยก และการนำขยะมูลฝอยมาใช้ประโยชน์ ผ่านรูปแบบกิจกรรมต่าง ๆ เช่น ผ้าป่ารีไซเคิล การส่งเรือเก็บขยะ กิจกรรม Big Cleaning Day กิจกรรมทำปุ๋ยหมัก นำหมักชีวภาพ กิจกรรมร้านรับซื้อของเก่าสีเขียว กิจกรรมธนาคารขยะชุมชน ธนาคารขยะโรงเรียน ศูนย์ไซเคิลชุมชน กิจกรรมขยะแลกไข่/สิ่งของ กิจกรรมตลาดนัดมีสอง กิจกรรมที่เกิดขึ้นจากอาสาสมัครท้องถิ่นรักโลก ฯลฯ</p> <p>1.3 สถานศึกษาและศูนย์พัฒนาเด็กเล็ก ในสังกัด อปท. และโรงเรียนในสังกัด สพฐ. ตลอดจนสถาบันการศึกษาในพื้นที่ จัดกิจกรรมให้ความรู้ 3Rs หรือ 3 ข. คือ วิธีการลดปริมาณขยะและคัดแยกขยะ การนำขยะมูลฝอย</p> | - อปท.                                     | - สถจ.<br>- จังหวัด |
|  |   | - อปท.                                     | - สถจ.<br>- จังหวัด |
|  |   | - สถานศึกษาในสังกัด อปท. ทุกแห่ง<br>- อปท. | - สถจ.              |

### มาตรการที่ 1 มาตรการลดปริมาณและคัดแยกขยะมูลฝอย ณ แหล่งกำเนิด (ต้นทาง)

| เป้าหมายของ มท.   | กิจกรรมหลัก  | หน่วยงานรับผิดชอบหลัก | หน่วยงานสนับสนุน   |
|---|--|-----------------------|--|
| 1. ขยะมูลฝอยชุมชนที่เกิดขึ้นในปี พ.ศ. 2561 ร้อยละ 30 ถูกนำไปใช้ประโยชน์ | <p>กลับมาใช้ประโยชน์ให้แก่เด็ก นักเรียน และนักศึกษา และการอำนวยความสะดวกให้แก่โรงเรียน สถานศึกษา วัด หรือหน่วยงานราชการในพื้นที่ โดยการจัดตั้งภาชนะรองรับแบบแยกประเภท ทั้งนี้ เพื่อส่งเสริมให้มีการคัดแยกขยะ</p> <p>1.4 ขอความร่วมมือ "ประชารัฐ" ตั้งแต่ภาคราชการ ภาคเอกชน ภาคการศึกษา ภาคศาสนา ภาคประชาสังคม/ภาคประชาชน (ทั้งในกรุงเทพมหานครและต่างจังหวัด) ร่วมดำเนินการขับเคลื่อนการจัดกิจกรรมลดการใช้ถุงพลาสติก โฟม และบรรจุภัณฑ์ใช้ครั้งเดียว</p> <p>1.5 สนับสนุนให้มีการจัดกิจกรรมที่ให้ผู้คัดแยกขยะมูลฝอยรายย่อย อาทิ ซาเล้ง ร้านค้าของเก่า เครือข่ายชุมชน เข้ามาบริการในหมู่บ้าน/ชุมชน</p> <p>1.6 ส่งเสริมและสนับสนุนให้สถานประกอบการเอกชน ลด ละ เลิก การใช้ถุงพลาสติกและโฟม หรือนำถุงพลาสติกและโฟมกลับมาใช้ประโยชน์ หรือขอความร่วมมือจากภาคเอกชนไม่ใช้ถุงพลาสติกใส่สินค้าและให้สร้างแรงจูงใจให้แก่ประชาชน ในการใช้ถุงผ้าแทน</p> | - สถจ.                | - ทุกหน่วยงานในสังกัด มท.                                  |
|   |  | - อบท.                | - ปค.<br>- สถจ.  |
|   |  | - อบท.                | - จังหวัด<br>- ท้องถิ่นจังหวัด<br>- สมาคมอุตสาหกรรมจังหวัด |

**มาตรการที่ 1 มาตรการการลดปริมาณและคัดแยกขยะมูลฝอย ณ แหล่งกำเนิด (ต้นทาง)**

| เป้าหมายของ มท.   | กิจกรรมหลัก   | หน่วยงานรับผิดชอบหลัก | หน่วยงานสนับสนุน |
|---|---|-----------------------|------------------|
| 2. ครั้วเรือน ร้อยละ 50 เข้าร่วมเครือข่าย “อาสาสมัครท้องถิ่นรักโลก” เพื่อส่งเสริมการจัดการขยะมูลฝอย | 1.7 จัดตั้งศูนย์แลกเปลี่ยนเรียนรู้การจัดการขยะมูลฝอยชุมชน   | - อบท.                | - จังหวัด        |
| 2. ครั้วเรือน ร้อยละ 50 เข้าร่วมเครือข่าย “อาสาสมัครท้องถิ่นรักโลก” เพื่อส่งเสริมการจัดการขยะมูลฝอย | 2.1 จัดให้มีเครือข่าย “อาสาสมัครท้องถิ่นรักโลก (อถล.)” ซึ่งเป็นเครือข่ายที่เกิดขึ้นจากความร่วมมือ โดยสมัครใจของประชาชนและบุคคลที่มีความสนใจ มีความสมัครใจ มีความเสียสละและอุทิศตน ในการทำงานด้านการจัดการสิ่งปฏิกูลและมูลฝอย การปกป้อง และรักษาทรัพยากรธรรมชาติและสิ่งแวดล้อมในท้องถิ่นของตนเอง โดย อถล. ที่เกิดขึ้นจะต้องมีครัวเรือนในพื้นที่เข้าร่วมไม่น้อยกว่าร้อยละ 50 ของครัวเรือนในเขตองค์การบริหารส่วนท้องถิ่น | - อบท.                | - สถจ.<br>- สถจ. |
| 2. ครั้วเรือน ร้อยละ 50 เข้าร่วมเครือข่าย “อาสาสมัครท้องถิ่นรักโลก” เพื่อส่งเสริมการจัดการขยะมูลฝอย | 2.2 องค์การปกครองส่วนท้องถิ่นรับลงทะเบียนอาสาสมัครท้องถิ่นรักโลก  | - อบท.                | - สถจ.<br>- สถจ. |
| 2. ครั้วเรือน ร้อยละ 50 เข้าร่วมเครือข่าย “อาสาสมัครท้องถิ่นรักโลก” เพื่อส่งเสริมการจัดการขยะมูลฝอย | 2.3 อาสาสมัครท้องถิ่นรักโลกมีหน้าที่ให้ความรู้ประชาชนในหมู่บ้าน/ชุมชนเกี่ยวกับการลดปริมาณและคัดแยกขยะ เพื่อดำเนินการ ดังนี้<br>1) จัดกิจกรรมการจัดการมูลฝอยของชุมชน เริ่มจากการลดการเกิดมูลฝอย คัดแยกมูลฝอย การใช้ประโยชน์จากมูลฝอย และรวบรวมมูลฝอย เพื่อเป็นการอำนวยความสะดวก  |                       |                  |



| มาตรการที่ 1 มาตรการการลดปริมาณและคัดแยกขยะมูลฝอย ณ แหล่งกำเนิด (ต้นทาง) |   |                       |                  |
|--|---|-----------------------|------------------|
| เป้าหมายของ มท.  | กิจกรรมหลัก   | หน่วยงานรับผิดชอบหลัก | หน่วยงานสนับสนุน |
| เครือข่าย “อาสาสมัครท้องถิ่นรักโลก” เพื่อส่งเสริมการจัดการขยะมูลฝอย      | <p>ความตระหนักในการเก็บขนขององค์กรปกครองส่วนท้องถิ่น</p> <p>2) การจัดกิจกรรมการรักษาความสะอาดและความเรียบร้อยเรียบร้อยของหมู่บ้าน/ชุมชน เช่น นัดเวลาเก็บขนมูลฝอย เก็บกวาดมูลฝอย</p> <p>3) สอดส่องดูแล เผ่าระวังและรักษาความสะอาดและความเรียบร้อยเรียบร้อยของหมู่บ้าน/ชุมชน ตลอดจนสถานการณ์การจัดการขยะมูลฝอยในพื้นที่</p> <p>4) เผยแพร่ประชาสัมพันธ์กิจกรรมการลดและคัดแยกขยะ กิจกรรม Big cleaning day กิจกรรมรณรงค์ให้ประชาชนในพื้นที่ลดการใช้ถุงพลาสติก โฟม และเลิกใช้ผลิตภัณฑ์และบรรจุภัณฑ์ที่เป็นมิตรต่อสิ่งแวดล้อม หรือกิจกรรมที่เป็นประเด็นด้านสิ่งแวดล้อมต่อชุมชน ฯลฯ</p> <p>5) เป็นสื่อกลางในการประชาสัมพันธ์เพื่อขอความร่วมมือจากหน่วยงานต่าง ๆ เช่น ภาคราชการ ภาคการศึกษา ภาคศาสนา ภาคเอกชนและภาคประชาชนและประชาชน ให้มีส่วนร่วมในการสนับสนุนในการจัดการมูลฝอยในหมู่บ้าน/ชุมชน</p> | - อบต.<br>- สกจ.      |                  |

**มาตรการที่ 1 มาตรการการลดปริมาณและคัดแยกขยะมูลฝอย ณ แหล่งกำเนิด (ต้นทาง)**

| เป้าหมายของ มท.  | กิจกรรมหลัก   | หน่วยงานรับผิดชอบหลัก | หน่วยงานสนับสนุน |
|--|---|-----------------------|------------------|
| 3. หมู่บ้าน/ชุมชน ร้อยละ 100 จัดตั้งจุดรวบรวมขยะอันตรายชุมชน | 2.4 รายงานผลการลงทะเบียนประชาชนที่เข้าร่วมเป็นเครือข่าย “อาสาสมัครท้องถิ่นรักโลก (อถล.)” ผ่านระบบสารสนเทศกรมส่งเสริมการปกครองท้องถิ่น | - อบท.                | - สถจ.<br>- สถจ. |
|  | 3.1 จัดให้มีจุดรวบรวมหรือถังขยะอันตรายอย่างน้อย หมู่บ้าน/ชุมชนละ 1 แห่ง   | - อบท.                | - สถจ.<br>- อบจ. |
|  | 3.2 กรณีพื้นที่ที่สนับสนุนนโยบายไว้ถึง จะต้องจัดให้มีระบบหรือنوانวัตกรรมการรวบรวมขยะอันตรายที่ครอบคลุมพื้นที่ทุกหมู่บ้านชุมชน         | - อบท.                | - สถจ.<br>- อบจ. |
|  | 3.3 รายงานการจัดตั้งจุดรวบรวมขยะอันตรายชุมชนผ่านระบบสารสนเทศกรมส่งเสริมการปกครองท้องถิ่น  | - อบท.                | - สถจ.<br>- สถจ. |

**มาตรการที่ 2 มาตรการเพิ่มประสิทธิภาพการเก็บขนขยะมูลฝอยขององค์กรปกครองส่วนท้องถิ่น (กลางทาง)**

| เป้าหมายของ มท.   | กิจกรรมหลัก  | หน่วยงานรับผิดชอบหลัก | หน่วยงานสนับสนุน |
|---|--|-----------------------|------------------|
| 4. องค์กรปกครองส่วนท้องถิ่น ร้อยละ 100 มีภาชนะรวบรวมขยะมูลฝอยแบบแยกประเภทในสวนสาธารณะและสถานท่องเที่ยวทุกแห่ง | 4.1 สักรวจสวนสาธารณะและสถานที่ท่องเที่ยวในพื้นที่รับผิดชอบ เพื่อประเมินสถานการณ์และเตรียมการจัดหาภาชนะ   | - อบท.                | - สถจ.           |
|   | 4.2 จัดทำภาชนะรองรับขยะมูลฝอยแบบแยกประเภทในสวนสาธารณะและสถานที่ท่องเที่ยวในพื้นที่รับผิดชอบให้ครบทุกแห่ง | - อบท.                | - สถจ.           |

| มาตรการที่ 1 มาตรการการลดปริมาณและคัดแยกขยะมูลฝอย ณ แหล่งกำเนิด (ต้นทาง)  |   |                       |                                     |
|---|---|-----------------------|-------------------------------------|
| เป้าหมายของ มท.   | กิจกรรมหลัก   | หน่วยงานรับผิดชอบหลัก | หน่วยงานสนับสนุน                    |
| 4. องค์ประกอบสองส่วนท้องถิ่น ร้อยละ 100 มีภาชนะรวบรวมขยะมูลฝอยแบบแยกประเภทในสวนสาธารณะและสถานที่ท่องเที่ยวทุกแห่ง | 4.3 จัดทนายาพาหนะขนส่งขยะมูลฝอยและพนักงานประจำรถให้เพียงพอกับปริมาณขยะมูลฝอยที่เกิดขึ้น   | - อบท.                | - สถจ.                              |
|   | 4.4 ตรวจสอบและป้องกันมิให้ขยะมูลฝอย น้ำ หรือสิ่งอื่นที่เกิดจากการขนส่งขยะมูลฝอย ตกหล่นรั่วไหลออกจากรถเก็บขนขยะมูลฝอย  | - อบท.                | - สถจ.                              |
|   | 4.5 การทำความสะอาดยานพาหนะให้มีความสะอาดเป็นประจำทุกครั้งที่มีการขนส่งขยะ   | - อบท.                | - สถจ.                              |
|   |   |                       |                                     |
| มาตรการที่ 3 ขยะมูลฝอยชุมชนได้รับการจัดการอย่างถูกต้องตามหลักวิชาการ (ปลายทาง)                                    |   |                       |                                     |
| เป้าหมายของ มท.   | กิจกรรมหลัก   | หน่วยงานรับผิดชอบหลัก | หน่วยงานสนับสนุน                    |
| 5. ขยะมูลฝอยชุมชนที่เกิดขึ้นในปี พ.ศ. 2561 ร้อยละ 40 ได้รับการกำจัดอย่างถูกต้องตามหลักวิชาการ                     | 5.1 ขยะมูลฝอยชุมชนที่เกิดขึ้นและผ่านกระบวนการคัดแยกแล้ว ถูกนำไปกำจัดถูกต้องตามหลักวิชาการ ได้แก่ การฝังกลบอย่างถูกต้องตามหลักวิชาการ (sanitary landfill) การฝังกลบเชิงวิศวกรรม (Engineer Landfill) การทำปุ๋ยหรือก๊าซชีวภาพ การกำจัดด้วยพลังงานความร้อน การแปรสภาพเป็นเชื้อเพลิงหรือพลังงาน เช่น เชื้อเพลิง RDF เชื้อเพลิงเพื่อผลิตกระแสไฟฟ้า การส่งเป็นวัตถุดิบให้โรงงานปูนซีเมนต์ เป็นต้น การเผาหรือระบบควบคุมมลพิษ การกำจัดขยะมูลฝอยแบบเชิงกลชีวภาพ | - อบท.                | - สถจ.<br>- ทสจ.<br>- สสจ.<br>- คพ. |

**มาตรการที่ 1 มาตรการการลดปริมาณและคัดแยกขยะมูลฝอย ณ แหล่งกำเนิด (ต้นทาง)**

| เป้าหมายของ มท.   | กิจกรรมหลัก  | หน่วยงานรับผิดชอบหลัก | หน่วยงานสนับสนุน                    |
|---|--|-----------------------|-------------------------------------|
| <p>5. ขยะมูลฝอยชุมชนที่เกิดขึ้นในปี พ.ศ. 2561 ร้อยละ 40 ได้รับการกำจัดอย่างถูกต้องตามหลักวิชาการ</p>              | <p>(MBT) การกำจัดแบบผสมผสาน การฝังกลบแบบกองควบคุม (Control Dump) ขนาดน้อยกว่า 50 ต้น/วัน และเตาเผาขนาดเล็กน้อยกว่า 10 ต้น/วันที่มีระบบกำจัดอากาศเสีย หรือวิธีอื่นที่ถูกต้องตามหลักวิชาการ</p> <p>5.2 รวบรวมตัวเลขปริมาณขยะที่ อบต. เก็บขนไปกำจัดที่ระบบกำจัด หรือประสานขอตัวเลขปริมาณที่ป่อหรือระบบกำจัดของเอกชนที่ อบต. จัดเก็บ/ขน/กำจัด เพื่อจัดทำเป็นฐานข้อมูลการจัดการขยะมูลฝอยของ อบต. และรายงานข้อมูลผ่านระบบสารสนเทศ สด.</p> <p>5.3 ในกรณีในพื้นที่นั้นๆ ไม่มีระบบการให้บริการจัดเก็บขยะมูลฝอย ให้ อบต. ส่งเสริมประชาชนกำจัดขยะมูลฝอยภายในครัวเรือนอย่างถูกต้องตามหลักวิชาการ โดยคำนึงความเหมาะสมของพื้นที่ โดยไม่ก่อให้เกิดมลพิษและผลกระทบต่อสิ่งแวดล้อม</p> | <p>- อบต.</p>         | <p>- สดจ.<br/>- ทสจ.<br/>- สสภ.</p> |
| <p>6. สถานที่กำจัดขยะมูลฝอยที่ไม่ถูกต้องตามหลักวิชาการ ร้อยละ 20 ได้รับการปรับปรุง แก้ไข ปิด หรือ บำบัดฟื้นฟู</p> | <p>6.1 สำรวจจำนวน สถานที่ตั้งและประเมินสถานที่กำจัดขยะมูลฝอยที่ไม่ถูกต้องตามหลักวิชาการเพื่อปรับปรุงแก้ไข บำบัดฟื้นฟู หรือปิดบ่อ/ระบบ และจัดทำแผนงานฟื้นฟูสถานที่กำจัดขยะมูลฝอย</p>  | <p>อบต.</p>           | <p>- ทสจ.<br/>- สสภ.<br/>- สดจ.</p> |

| มาตรการที่ 1 มาตรการการลดปริมาณและคัดแยกขยะมูลฝอย ณ แหล่งกำเนิด (ต้นทาง)   |  |   |  |
|--|--|---|--|
| เป้าหมายของ มท.  | กิจกรรมหลัก  | หน่วยงานรับผิดชอบหลัก   | หน่วยงานสนับสนุน   |
| 6. สถานที่กำจัดขยะมูลฝอยที่ไม่ถูกต้องตามหลักวิชาการ ร้อยละ 20 ได้รับการปรับปรุง แก้ไข ปิด หรือ บำบัดฟื้นฟู   | <p>6.2 ดำเนินการปิดหรือปรับปรุงแก้ไขพื้นที่ชุมชนที่ไม่ถูกต้องตามหลักวิชาการเพื่อรองรับขยะมูลฝอยเดิมที่ไม่ถูกต้องตามหลักวิชาการเพื่อรองรับขยะมูลฝอยใหม่ โดยวิธีการที่ถูกต้องตามหลักวิชาการ เช่น รื้อร่อนและนำไปฝังกลบอย่างถูกหลักวิชาการ หรือแปรรูปผลิตเป็นเชื้อเพลิง (RDF)</p> <p>6.3 ปรับปรุงสถานที่กำจัดขยะมูลฝอยจากระบบที่ไม่ถูกต้องตามหลักวิชาการให้เป็นแบบควบคุม (Controlled Dump) หรือฝังกลบถูกหลักสุขาภิบาล (Sanitary Landfills)</p> <p>6.4 ติดตามตรวจสอบการปนเปื้อนน้ำชะขยะมูลฝอยบริเวณโดยรอบสถานที่กำจัดขยะมูลฝอย</p> | อปท.  | <ul style="list-style-type: none"> <li>- ทสจ.</li> <li>- สสภ.</li> <li>- สถจ.</li> </ul> |
| <b>มาตรการที่ 4 ส่งเสริมและสนับสนุนการบริหารจัดการขยะมูลฝอยชุมชนตั้งแต่ต้นทาง กลางทาง และปลายทาง (ปลายทาง)</b>   |  |   |  |
|  | กิจกรรมหลัก  | หน่วยงานรับผิดชอบหลัก   | หน่วยงานสนับสนุน   |
| ประชาชนพึงเห็นถึงความสำคัญ สร้างความตระหนักให้บุคลากรในสังกัด เด็ก เยาวชน และประชาชนทั่วไปเข้ามามีส่วนร่วมและตระหนักในการจัดการปัญหาขยะมูลฝอยตั้งแต่ต้นทางจนถึงปลายทาง |  | <ul style="list-style-type: none"> <li>- ทุกหน่วยงานในสังกัด มท.</li> <li>- หน่วยงานสังกัดทุกกระทรวง</li> </ul> | <ul style="list-style-type: none"> <li>- มท.</li> <li>- สถจ.</li> </ul>                  |
| รณรงค์ ประชาสัมพันธ์การลด คัดแยกขยะมูลฝอย การลดใช้ถุงพลาสติก การใช้ผลิตภัณฑ์ที่เป็นมิตรต่อสิ่งแวดล้อมในสำนักงานอย่างเป็นรูปธรรม  |  | <ul style="list-style-type: none"> <li>- ทุกหน่วยงานในสังกัด มท.</li> <li>- หน่วยงานสังกัดทุกกระทรวง</li> </ul> | <ul style="list-style-type: none"> <li>- มท.</li> <li>- สถจ.</li> </ul>                  |

**มาตรการที่ 1 มาตรการการลดปริมาณและคัดแยกขยะมูลฝอย ณ แหล่งกำเนิด (ต้นทาง)**

| เป้าหมายของ มท.  | กิจกรรมหลัก | หน่วยงานรับผิดชอบหลัก                                   | หน่วยงานสนับสนุน                   |
|--|-------------|---|------------------------------------|
| สำนักงานจัดให้มีภาชนะรองรับมูลฝอยแบบแยกประเภทให้เพียงพอในสำนักงาน  |             |   | - หน่วยงานภาคเอกชนและภาคประชาสังคม |
| หน่วยงานที่เกี่ยวข้องกับการท่องเที่ยว กรมส่งเสริมการค้าระหว่างประเทศ และส่งเสริมให้ผู้ประกอบการดำเนินการตามมาตรฐานด้านสิ่งแวดล้อมในแหล่งท่องเที่ยว   |             | - ทุกหน่วยงานในสังกัด มท.<br>- หน่วยงานสังกัดทุกกระทรวง | - มท.<br>- ส.ถ.                    |
| สอดแทรกเนื้อหาในหลักสูตรการเรียนการสอนทุกระดับ เพื่อสร้างความรู้ ความเข้าใจเกี่ยวกับการจัดขยะมูลฝอยทุกระดับ  |             | - กระทรวงการท่องเที่ยวและกีฬา                           | - มท.<br>- ส.ถ.                    |
| สร้างความเข้าใจเชิงรุกอันดีให้แก่ประชาชนในพื้นที่ เพื่อลดการต่อต้านจากประชาชนในประเด็นปัญหาเรื่องการก่อสร้างระบบการกำจัดขยะมูลฝอย และผลกระทบด้านต่าง ๆ จากการก่อสร้างระบบกำจัดขยะมูลฝอย                            |             | - กระทรวงศึกษาธิการ<br>- ทุกสถานศึกษาสังกัด อบท.        | - ส.ถ.                             |
| ศึกษา วิจัย ประยุกต์ และพัฒนาทางเลือกในการใช้เทคโนโลยีการจัดการที่เหมาะสมกับพื้นที่ปริมาณ และองค์ประกอบขยะมูลฝอย รวมถึงส่งเสริมและขับเคลื่อนให้เกิดการรวมกลุ่มพื้นที่จัดการขยะมูลฝอย (Clusters) อย่างมีประสิทธิภาพ |             | - ส.ถ.  | - วท.<br>- คพ.<br>- พพ.            |
| พัฒนาระบบฐานข้อมูลและการรายงานข้อมูลการบริหารจัดการขยะมูลฝอย   |             | - อบท.  | - ส.ถ.                             |

### มาตรการที่ 1 มาตรการการลดปริมาณและคัดแยกขยะมูลฝอย ณ แหล่งกำเนิด (ต้นทาง)

| เป้าหมายของ มท.  | กิจกรรมหลัก | หน่วยงานรับผิดชอบหลัก                     | หน่วยงานสนับสนุน                               |
|--|-------------|---|--|
| อบรมและพัฒนาบุคลากรขององค์กรปกครองส่วนท้องถิ่นให้มีขีดความสามารถและศักยภาพในการจัดการขยะมูลฝอยอย่างมีประสิทธิภาพ   | กิจกรรมหลัก | - สถ. - อบท.                              | - ทส.  |
| สร้างกระบวนการมีส่วนร่วมจากทุกภาคส่วนและประชาชนในพื้นที่ ในการเสนอแนะ แลกเปลี่ยนเรียนรู้ ร่วมตัดสินใจและร่วมเมื่อการดำเนินการที่เกี่ยวข้องกับการแก้ไขปัญหาขยะมูลฝอย                    |             | - จังหวัด - สถ.                           | - ทส. - หน่วยงานภาคเอกชนและภาคประชาสังคม       |
| สร้างกลไก และเครือข่ายในการเฝ้าระวัง ติดตาม และตรวจสอบการจัดการขยะมูลฝอย โดยการมีส่วนร่วมจากภาคประชาชน   |             | - จังหวัด                                 | - สถ.  |
| ยกย่อง เชิดชูเกียรติ ประกาศและให้รางวัลองค์กรและบุคคลที่มีจิตสำนึกและผลงงานการบริหารจัดการขยะมูลฝอยดีเด่น เช่น หน่วยงานระดับจังหวัด อำเภอ องค์กรปกครองส่วนท้องถิ่น หมู่บ้าน ชุมชน สถาน |             | - คณะกรรมการกลางจัดการสิ่งปฏิกูลและมูลฝอย | - มท. - สถ. - หน่วยงานภาคเอกชนและภาคประชาสังคม |