

ด่วนมาก
ที่ อต ๐๐๒๓.๗/ว ๒๕๖๐



ศาลากลางจังหวัดอุดรดิตถ์
ถนนประชานิมิตร อต ๕๓๐๐๐

๒๒ มิถุนายน ๒๕๖๐

เรื่อง การขอความร่วมมือองค์กรปกครองส่วนท้องถิ่น แก้ไขปัญหาจุดตัดทางรถไฟ ทางลักผ่าน พร้อมกรอกแบบสำรวจ “ทางลักผ่านที่อยู่ในพื้นที่ขององค์กรปกครองส่วนท้องถิ่น” และ “ถนนขององค์กรปกครองส่วนท้องถิ่นที่ตัดผ่านทางรถไฟ”

เรียน นายอำเภอเมืองอุดรดิตถ์ นายอำเภอพิชัย นายอำเภอตรอน และนายกเทศมนตรีเมืองอุดรดิตถ์

สิ่งที่ส่งมาด้วย ๑. สำเนาหนังสือกรมส่งเสริมการปกครองท้องถิ่น ที่ มท ๐๘๑๐.๔/ว ๑๑๙๑

ลงวันที่ ๑๙ มิถุนายน ๒๕๖๐ จำนวน ๑ ฉบับ

๒. แบบสำรวจ “ทางลักผ่านที่อยู่ในพื้นที่ขององค์กรปกครองส่วนท้องถิ่น” จำนวน ๑ ฉบับ

๓. แบบสำรวจ “ถนนขององค์กรปกครองส่วนท้องถิ่นที่ตัดผ่านทางรถไฟ” จำนวน ๑ ฉบับ

ด้วยจังหวัดอุดรดิตถ์ได้รับแจ้งจากกรมส่งเสริมการปกครองท้องถิ่นว่า กระทรวงคมนาคมได้มีคำสั่งแต่งตั้งคณะกรรมการร่วมพิจารณาการขออนุญาตและการแก้ไขปัญหาจุดตัดทางรถไฟกับถนน โดยมีผู้แทนกรมส่งเสริมการปกครองท้องถิ่นร่วมเป็นกรรมการด้วย และรองปลัดกระทรวงคมนาคม หัวหน้ากลุ่มงานภารกิจการพัฒนาโครงสร้างพื้นฐานด้านทางหลวง เป็นประธานกรรมการฯ และมีการประชุมคณะกรรมการร่วมฯ ครั้งที่ ๑/๒๕๖๐ ในวันพฤหัสบดีที่ ๔ พฤษภาคม ๒๕๖๐ ณ ห้องประชุม ๒ ชั้น ๔ กระทรวงคมนาคม โดยมีความเห็นและข้อเสนอแนะของคณะกรรมการฯ เกี่ยวข้องกับองค์กรปกครองส่วนท้องถิ่นในการแก้ไขปัญหาจุดตัดทางรถไฟกับถนน สรุปสาระสำคัญได้ ดังนี้

๑. ในเขตชุมชนจะมีบ้านเรือนประชาชนหนาแน่นส่วนใหญ่ และมีการทำทางลักผ่านเป็นจำนวนมาก ซึ่งใช้เป็นทางเข้าออกของบ้านเรือนประชาชน ตลอดจนถนนซอย และส่งผลกระทบต่อการเดินทาง เนื่องจากทำให้รถไฟไม่สามารถทำความเร็วได้ และจำนวนทางลักผ่านที่มีจำนวนมากในแต่ละพื้นที่ ทำให้เกิดอุบัติเหตุบ่อยครั้ง

๒. การรถไฟแห่งประเทศไทย มีหน้าที่ดูแลตรวจสอบเส้นทางรถไฟ เพื่อให้เกิดความปลอดภัย เป็นประจำอยู่แล้ว และเมื่อตรวจพบจุดตัดทางรถไฟที่เป็นทางลักผ่าน เจ้าหน้าที่ก็จะดำเนินการขุดรื้อทางลักผ่าน หรือปิดทางผ่านนั้น แต่เนื่องด้วยจำนวนพนักงานการรถไฟแห่งประเทศไทยที่รับผิดชอบมีอัตรากำลังไม่เพียงพอต่อภาระงานที่รับผิดชอบ ประกอบกับปัญหาการต่อต้านจากมวลชนที่ได้รับผลกระทบ ทำให้เจ้าหน้าที่ไม่สามารถแก้ปัญหาทางลักผ่านที่มีอยู่เป็นจำนวนมากได้

๓. หน่วยงานเจ้าของถนนที่มีโครงการก่อสร้างทาง โดยมีวัตถุประสงค์ที่จะผ่านบริเวณจุดตัดทางรถไฟซึ่งได้ดำเนินโครงการไปใกล้แล้วเสร็จ จึงค่อยมาเสนอขออนุญาตเพื่อข้ามทางรถไฟในภายหลัง ทำให้เป็นการเพิ่มจำนวนจุดตัดทางรถไฟ และยังเป็นอุปสรรคในการเดินขบวนรถของการรถไฟแห่งประเทศไทย ดังนั้น ก่อนที่หน่วยงานเจ้าของถนนจะดำเนินโครงการใดๆ จะต้องขออนุญาตเกี่ยวกับจุดตัดทางรถไฟกับถนนในพื้นที่รับผิดชอบ โดยนำเสนอเรื่องผ่านคณะกรรมการกลั่นกรองการอนุญาตและแก้ไขปัญหาจุดตัดทางรถไฟกับถนนระดับจังหวัด พิจารณากลั่นกรองและเสนอความเห็นก่อนส่งเรื่องให้คณะกรรมการร่วมฯ พิจารณา ก่อน จึงจะดำเนินการก่อสร้างโครงการได้

๔. เพื่อให้มีการตัดผ่านระหว่างถนนกับทางรถไฟให้จุดตัดเหลือน้อยที่สุด ซึ่งหากมีความจำเป็นที่จะต้องตัดผ่านทางรถไฟก็สมควรออกแบบเป็นสะพานข้ามทางรถไฟหรือทางลอดเพื่อความปลอดภัยของประชาชนด้วย

/ทั้งนี้

ทั้งนี้ กระทรวงคมนาคมได้มีหนังสือ ที่ คค ๐๘๐๗.๓/๔๑๘๕ ลงวันที่ ๓๐ พฤษภาคม ๒๕๖๐ เรื่อง แนวทางการแก้ไขปัญหาจุดตัดทางรถไฟกับถนนในระดับจังหวัด โดยกระทรวงคมนาคมได้ประสานงานมายังกระทรวงมหาดไทย เพื่อขอให้แจ้งจังหวัดที่มีเส้นทางรถไฟผ่านและมีโครงการที่จะก่อสร้างถนนตัดผ่านทางรถไฟ ให้ดำเนินการขออนุญาตก่อสร้างถนนตัดผ่านทางรถไฟเสมอระดับ โดยให้เสนอเรื่องผ่านคณะกรรมการกั่นกรองการอนุญาตและแก้ไขปัญหาจุดตัดทางรถไฟกับถนนระดับจังหวัด ซึ่งมีผู้ว่าราชการจังหวัดเป็นประธานพิจารณา ก่อนเสนอคณะกรรมการร่วมพิจารณาการขออนุญาตและการแก้ไขปัญหาจุดตัดทางรถไฟกับถนนก่อนเริ่มดำเนินโครงการ เพื่อไม่ให้มีการก่อสร้างถนนมาจนถึงเขตทางรถไฟทั้งสองด้านแล้วจึงค่อยมาขออนุญาตก่อสร้างถนนตัดผ่านทางรถไฟเสมอระดับในภายหลัง ซึ่งคณะกรรมการร่วมพิจารณาการขออนุญาตและการแก้ไขปัญหาจุดตัดทางรถไฟกับถนนจะได้พิจารณาได้อย่างรอบคอบเกิดความปลอดภัยและเป็นประโยชน์สูงสุด ดังนั้น คณะกรรมการร่วมพิจารณาการขออนุญาตและการแก้ไขปัญหาจุดตัดผ่านทางรถไฟกับถนนในคราวประชุมครั้งที่ ๑/๒๕๖๐ เมื่อวันที่ ๔ พฤษภาคม ๒๕๖๐ ได้มีมติให้มีหนังสือถึงกระทรวงมหาดไทย พิจารณาแจ้งจังหวัดที่มีทางรถไฟผ่าน และกรมโยธาธิการและผังเมืองให้ถือปฏิบัติตามหลักเกณฑ์การพิจารณาจุดตัดทางรถไฟและอนุญาตเฉพาะรายระหว่างทางรถไฟกับทางรถยนต์อย่างเคร่งครัด ก่อนการดำเนินโครงการก่อสร้างถนนที่มีพื้นที่ตัดผ่านทางรถไฟ โดยให้นำเรื่องการก่อสร้างถนนหรือการจัดวางผังเมืองรวมใหม่ที่มีแผนงานจะก่อสร้างถนนตัดผ่านทางรถไฟ เพื่อนำเสนอคณะกรรมการกั่นกรองการอนุญาตและแก้ไขปัญหาจุดตัดทางรถไฟกับถนนระดับจังหวัดพิจารณาเสนอความเห็นพร้อมทั้งแผนการลดจำนวนจุดตัดทางรถไฟในระยะห่างจากทางข้ามทางรถไฟแห่งใหม่ข้างละ ๔ กิโลเมตร และการกำหนดมาตรการความปลอดภัยของถนนบริเวณจุดตัดรถไฟให้ชัดเจนก่อนนำเสนอประกอบการพิจารณาของคณะกรรมการร่วมฯ เพื่อให้เกิดความปลอดภัยด้วยทุกครั้ง ทั้งนี้ เพื่อมิให้มีการดำเนินโครงการก่อสร้างถนนมาถึงแนวเขตทางรถไฟทั้งสองด้านแล้วจึงค่อยมาขออนุญาตตัดผ่านทางรถไฟเสมอระดับในภายหลังอีก

กรมส่งเสริมการปกครองท้องถิ่นพิจารณาแล้วเห็นว่า เพื่อให้การดำเนินการแก้ไขปัญหาจุดตัดทางรถไฟและทางลัดผ่าน จึงขอเน้นย้ำองค์กรปกครองส่วนท้องถิ่นที่มีเส้นทางรถไฟผ่านดำเนินการ ดังนี้

๑. รณรงค์ประชาสัมพันธ์ให้ประชาชนในท้องถิ่นตระหนักถึงอุบัติเหตุบริเวณจุดตัดทางรถไฟและทางลัดผ่าน โดยเฉพาะทางลัดผ่านที่มักเกิดอุบัติเหตุบ่อยครั้ง และเป็นสาเหตุทำให้รถไฟไม่สามารถทำความเร็วได้ ดังนั้น องค์กรปกครองส่วนท้องถิ่นหาทางลดทางลัดผ่าน และไม่ควรปล่อยให้มีการเพิ่มขึ้น

๒. ตรวจสอบสภาพบริเวณที่เป็นจุดตัดทางรถไฟที่อยู่ในพื้นที่รับผิดชอบขององค์กรปกครองส่วนท้องถิ่นแต่ละแห่ง หากบริเวณจุดตัดรถไฟใดเกิดอุบัติเหตุบ่อยครั้ง และมีความเสี่ยงที่จะเกิดอุบัติเหตุขอให้จัดทำป้ายหยุด ป้ายเตือน ป้ายสัญลักษณ์รูปรถไฟ รวมทั้งการปรับปรุงภูมิทัศน์ในระยะทางก่อนเข้าถึงจุดตัดทางรถไฟ เพื่อให้ผู้ขับขี่ได้ระมัดระวังการขับขี่ยิ่งขึ้นและสามารถมองเห็นรถไฟได้จากระยะไกล

๓. องค์กรปกครองส่วนท้องถิ่นที่มีโครงการก่อสร้างถนน โดยมีวัตถุประสงค์ที่จะผ่านบริเวณจุดตัดทางรถไฟ ก่อนดำเนินการก่อสร้างจะต้องขออนุญาตเกี่ยวกับจุดตัดทางรถไฟกับถนนในพื้นที่รับผิดชอบ โดยนำเสนอเรื่องผ่านคณะกรรมการกั่นกรองการอนุญาตและแก้ไขปัญหาจุดตัดทางรถไฟกับถนนระดับจังหวัด พิจารณากั่นกรองและเสนอความเห็นก่อนส่งเรื่องให้คณะกรรมการร่วมฯ พิจารณาก่อนจึงจะดำเนินการก่อสร้างโครงการได้

๔. องค์กรปกครองส่วนท้องถิ่นหากมีความจำเป็นที่จะต้องตัดผ่านทางรถไฟสมควรออกแบบเป็นสะพานข้ามทางรถไฟ หรือทางลอดเพื่อความปลอดภัยของประชาชนด้วย

๕. องค์กรปกครองส่วนท้องถิ่นดำเนินการกรอกข้อมูลแบบสำรวจ “ทางลัดผ่านที่อยู่ในพื้นที่ขององค์กรปกครองส่วนท้องถิ่น” และ “ถนนขององค์กรปกครองส่วนท้องถิ่นที่ตัดผ่านทางรถไฟ” เพื่อใช้เป็นฐานข้อมูลการแก้ไขปัญหาจุดตัดทางรถไฟและทางลัดผ่านต่อไป

ดังนั้น จึงขอให้แจ้งองค์กรปกครองส่วนท้องถิ่นที่มีจุดตัดทางรถไฟพิจารณาดำเนินการในส่วนที่เกี่ยวข้องต่อไป และให้ดำเนินการกรอกข้อมูลแบบสำรวจ “ทางลัดผ่านที่อยู่ในพื้นที่ขององค์กรปกครองส่วนท้องถิ่น” และ “ถนนขององค์กรปกครองส่วนท้องถิ่นที่ตัดผ่านทางรถไฟ” โดยให้ส่งแบบสำรวจดังกล่าว ส่งให้สำนักงานส่งเสริมการปกครองท้องถิ่นทราบภายในวันพุธที่ ๒๘ มิถุนายน ๒๕๖๐ ทางโทรสาร ๐-๕๕๕๐-๓๐๐๘ ต่อ ๑๘ หรือทาง E-mail: kpt_uttlocal@outlook.com เพื่อจังหวัดจะรวบรวมแบบสำรวจดังกล่าวส่งให้กรมส่งเสริมการปกครองท้องถิ่นทราบต่อไป

จึงเรียนมาเพื่อทราบและพิจารณาดำเนินการต่อไป สำหรับอำเภอให้แจ้งองค์กรปกครองส่วนท้องถิ่นในพื้นที่ทราบ และพิจารณาดำเนินการต่อไปด้วย

ขอแสดงความนับถือ



(นายสมจิตร เกิดกล้า)

รองผู้ว่าราชการจังหวัดอุดรดิตถ์ ปฏิบัติราชการแทน
ผู้ว่าราชการจังหวัดอุดรดิตถ์

สำนักงานส่งเสริมการปกครองท้องถิ่นจังหวัดฯ

กลุ่มงานส่งเสริมและพัฒนาท้องถิ่น

โทร.๐-๕๕๕๐-๓๐๐๘ ต่อ ๑๖ (กรมป้องกันและบรรเทาสาธารณภัย/ส.ประทีปธรรมแจ้งแนวทางการบูรณาการบริเวณจุดตัดทางรถไฟ)



สำนักงานส่งเสริมการปกครองท้องถิ่นจังหวัดอุดรธานี
 เลขที่รับ..... 5046
 วันที่..... 21 มี.ย. 2560
 เวลา.....

ที่ มท ๐๘๑๐.๔/ว ๑๑๕๑

กรมส่งเสริมการปกครองท้องถิ่น
 ถนนนครราชสีมา เขตดุสิต กทม. ๑๐๓๐๐

๑๕ มิถุนายน ๒๕๖๐

เรื่อง การขอความร่วมมือองค์กรปกครองส่วนท้องถิ่น แก้ไขปัญหาจุดตัดทางรถไฟ ทางลัดผ่าน พร้อมกรอกแบบสำรวจ "ทางลัดผ่านที่อยู่ในพื้นที่ขององค์กรปกครองส่วนท้องถิ่น" และ "ถนนขององค์กรปกครองส่วนท้องถิ่นที่ตัดผ่านทางรถไฟ"

เรียน ผู้ว่าราชการจังหวัด (ตามบัญชีแนบท้าย) **คุณฉวีรัตน์**

- สิ่งที่ส่งมาด้วย ๑. สำเนาหนังสือสำนักงานโยธาและแผนการขนส่งและจราจร ที่ คค ๐๘๐๗.๗/ว ๑๓๗๕ ลงวันที่ ๒๐ เมษายน ๒๕๖๐
๒. สำเนาหนังสือสำนักงานโยธาและแผนการขนส่งและจราจร ที่ คค ๐๘๐๗.๗/ว ๑๗๖๖ ลงวันที่ ๑๗ พฤษภาคม ๒๕๖๐
๓. หลักเกณฑ์การพิจารณาจุดตัดผ่านและอนุญาตเฉพาะรายระหว่างทางรถไฟกับทางรถยนต์
๔. แบบสำรวจ "ทางลัดผ่านที่อยู่ในพื้นที่ขององค์กรปกครองส่วนท้องถิ่น" จำนวน ๑ ฉบับ
๕. แบบสำรวจ "ถนนขององค์กรปกครองส่วนท้องถิ่นตัดผ่านทางรถไฟ" จำนวน ๑ ฉบับ

ด้วยกระทรวงคมนาคมได้มีคำสั่งแต่งตั้งคณะกรรมการร่วมพิจารณาการขออนุญาตและการแก้ไขปัญหาคัดตัดทางรถไฟกับถนน โดยมีผู้แทนกรมส่งเสริมการปกครองท้องถิ่นร่วมเป็นกรรมการด้วย และรองปลัดกระทรวงคมนาคม หัวหน้ากลุ่มงานภารกิจการพัฒนาโครงสร้างพื้นฐานด้านทางหลวง เป็นประธานกรรมการ ฯ และมีการประชุมคณะกรรมการร่วมฯ ครั้งที่ ๑/๒๕๖๐ ในวันที่พฤหัสบดีที่ ๔ พฤษภาคม ๒๕๖๐ ณ ห้องประชุม ๒ ชั้น ๔ กระทรวงคมนาคม โดยมีความเห็นและข้อเสนอแนะของคณะกรรมการฯ เกี่ยวข้องกับองค์กรปกครองส่วนท้องถิ่นในการแก้ไขปัญหาคัดตัดทางรถไฟกับถนน สรุปสาระสำคัญได้ ดังนี้

๑. ในเขตชุมชนจะมีบ้านเรือนประชาชนหนาแน่นส่วนใหญ่และมีการทำทางลัดผ่านเป็นจำนวนมาก ซึ่งใช้เป็นทางเข้าออกของบ้านเรือนประชาชนตลอดจนถนนซอย และส่งผลกระทบต่อการเดินทางเนื่องจากทำให้รถไฟไม่สามารถทำความเร็วได้ และจำนวนทางลัดผ่านที่มีมากในแต่ละพื้นที่ทำให้เกิดอุบัติเหตุบ่อยครั้ง

๒. การรถไฟแห่งประเทศไทยมีหน้าที่ดูแลตรวจสอบเส้นทางรถไฟเพื่อให้เกิดความปลอดภัยเป็นประจำอยู่แล้ว และเมื่อตรวจพบจุดตัดทางรถไฟที่เป็นทางลัดผ่าน เจ้าหน้าที่ก็จะดำเนินการขุดหรือทางลัดผ่านหรือปิดทางผ่านนั้น แต่เนื่องด้วยจำนวนพนักงานการรถไฟแห่งประเทศไทยที่รับผิดชอบมีอัตรากำลังไม่เพียงพอต่อภาระงานที่รับผิดชอบประกอบกับปัญหาการต่อต้านจากมวลชนที่ได้รับผลกระทบทำให้เจ้าหน้าที่ไม่สามารถแก้ปัญหาทางลัดผ่านที่มีอยู่เป็นจำนวนมากได้

๓. หน่วยงานเจ้าของถนนที่มีโครงการก่อสร้างทาง โดยมีวัตถุประสงค์ที่จะผ่านบริเวณจุดตัดทางรถไฟซึ่งได้ดำเนินโครงการไปใกล้แล้วเสร็จจึงค่อยมาเสนอขออนุญาตเพื่อข้ามทางรถไฟในภายหลังทำให้เป็นการเพิ่มจำนวนจุดตัดทางรถไฟและยังเป็นอุปสรรคในการเดินขบวนรถของการรถไฟแห่งประเทศไทย ดังนั้นก่อนที่หน่วยงานเจ้าของถนนจะดำเนินโครงการใดๆ จะต้องขออนุญาตเกี่ยวกับจุดตัดทางรถไฟกับถนนในพื้นที่รับผิดชอบ โดยนำเสนอเรื่องผ่านคณะกรรมการกลั่นกรองการอนุญาตและแก้ไขปัญหาจุดตัดทางรถไฟกับถนนระดับจังหวัด พิจารณากลั่นกรองและเสนอความเห็นก่อนส่งเรื่องให้คณะกรรมการร่วมฯ พิจารณาก่อนจึงจะดำเนินการก่อสร้างโครงการได้

๔. เพื่อให้มีการตัดผ่านระหว่างถนนกับทางรถไฟให้จุดตัดเหลือน้อยที่สุด ซึ่งหากมีความจำเป็นที่จะต้องตัดผ่านทางรถไฟก็สมควรออกแบบเป็นสะพานข้ามทางรถไฟหรือทางลอดเพื่อความปลอดภัยของประชาชนด้วย

ทั้งนี้ กระทรวงคมนาคมได้มีหนังสือ ที่ คค ๐๘๐๓.๓/๔๑๘๕ ลงวันที่ ๓๐ พฤษภาคม ๒๕๖๐ เรื่อง แนวทางการแก้ไขปัญหาจุดตัดทางรถไฟกับถนนในระดับจังหวัด โดยกระทรวงคมนาคมได้ประสานงานมายังกระทรวงมหาดไทย เพื่อขอให้แจ้งจังหวัดที่มีเส้นทางรถไฟผ่านและมีโครงการที่จะก่อสร้างถนนตัดผ่านทางรถไฟให้ดำเนินการขออนุญาตก่อสร้างถนนตัดผ่านทางรถไฟเสมอระดับ โดยให้เสนอเรื่องผ่านคณะกรรมการกลั่นกรองการอนุญาตและแก้ไขปัญหาจุดตัดทางรถไฟกับถนนระดับจังหวัด ซึ่งมีผู้ว่าราชการจังหวัดเป็นประธานพิจารณาก่อนเสนอคณะกรรมการร่วมพิจารณาการขออนุญาตและการแก้ไขปัญหาจุดตัดทางรถไฟกับถนนก่อนเริ่มดำเนินโครงการเพื่อไม่ให้เกิดการก่อสร้างถนนมาถึงเขตทางรถไฟทั้งสองด้านแล้วจึงค่อยมาขออนุญาตก่อสร้างถนนตัดผ่านทางรถไฟเสมอระดับในภายหลัง ซึ่งคณะกรรมการร่วมพิจารณาการขออนุญาตและการแก้ไขปัญหาจุดตัดทางรถไฟกับถนนจะได้พิจารณาได้อย่างรอบคอบเกิดความปลอดภัยและเป็นประโยชน์สูงสุด ดังนั้น คณะกรรมการร่วมพิจารณาการขออนุญาตและการแก้ไขปัญหาจุดตัดผ่านทางรถไฟกับถนนในคราวประชุมครั้งที่ ๑/๒๕๖๐ เมื่อวันที่ ๔ พฤษภาคม ๒๕๖๐ ได้มีมติให้มีหนังสือถึงกระทรวงมหาดไทยพิจารณาแจ้งจังหวัดที่มีทางรถไฟผ่านและกรมโยธาธิการและผังเมืองให้ถือปฏิบัติตามหลักเกณฑ์การพิจารณาลดทางตัดผ่านและอนุญาตเฉพาะรายระหว่างทางรถไฟกับทางรถยนต์อย่างเคร่งครัด ก่อนการดำเนินโครงการก่อสร้างถนนที่มีพื้นที่ตัดผ่านทางรถไฟ โดยให้นำเรื่องการก่อสร้างถนนหรือการจัดวางผังเมืองรวมใหม่ที่มีแผนงานจะก่อสร้างถนนตัดผ่านทางรถไฟเพื่อนำเสนอคณะกรรมการกลั่นกรองการอนุญาตและแก้ไขปัญหาจุดตัดทางรถไฟกับถนนระดับจังหวัด พิจารณาเสนอความเห็นพร้อมกับแผนการลดจำนวนจุดตัดทางรถไฟในระยะห่างจากทางข้ามทางรถไฟแห่งใหม่ข้างละ ๔ กิโลเมตร และการกำหนดมาตรการความปลอดภัยของถนนบริเวณจุดตัดรถไฟให้ชัดเจนก่อนนำเสนอประกอบการพิจารณาของคณะกรรมการร่วมฯ เพื่อให้เกิดความปลอดภัยด้วยทุกครั้ง ทั้งนี้ เพื่อมิให้มีการดำเนินโครงการก่อสร้างถนนมาถึงแนวเขตทางรถไฟทั้งสองด้านแล้วจึงค่อยมาขออนุญาตตัดผ่านทางรถไฟเสมอระดับในภายหลังอีก

กรมส่งเสริมการปกครองท้องถิ่นพิจารณาแล้วเห็นว่า เพื่อให้การดำเนินการแก้ไขปัญหาคัด
ทางรถไฟและทางลัดผ่าน จึงขอเน้นย้ำองค์กรปกครองส่วนท้องถิ่นที่มีเส้นทางรถไฟผ่านดำเนินการ ดังนี้

๑. รณรงค์ประชาสัมพันธ์ให้ประชาชนในท้องถิ่นตระหนักถึงอุบัติเหตุบริเวณจุดตัดทางรถไฟและ
ทางลัดผ่าน โดยเฉพาะทางลัดผ่านที่มักเกิดอุบัติเหตุบ่อยครั้ง และเป็นสาเหตุทำให้รถไฟไม่สามารถทำความเร็วได้
ดังนั้น องค์กรปกครองส่วนท้องถิ่นหาทางลดทางลัดผ่าน และไม่ควรปล่อยให้มีการเพิ่มทางลัดผ่านเพิ่มขึ้น

๒. ตรวจสอบสภาพบริเวณถนนที่เป็นจุดตัดทางรถไฟที่อยู่ในพื้นที่รับผิดชอบขององค์กรปกครอง
ส่วนท้องถิ่นแต่ละแห่ง หากบริเวณจุดตัดรถไฟใดเกิดอุบัติเหตุบ่อยครั้ง และมีความเสี่ยงที่จะเกิดอุบัติเหตุขอให้
จัดทำป้ายหยุด บ้ายเตือน บ้ายสัญลักษณ์รูปรถไฟ รวมทั้งการปรับปรุงภูมิทัศน์ในระยะทางก่อนเข้าถึงจุดตัด
ทางรถไฟ เพื่อให้ผู้ขับขี่ได้ระมัดระวังการขับขี่ยิ่งขึ้นและสามารถมองเห็นรถไฟได้จากระยะไกล

๓. องค์กรปกครองส่วนท้องถิ่นที่มีโครงการก่อสร้างถนน โดยมีวัตถุประสงค์ที่จะผ่านบริเวณ
จุดตัดทางรถไฟ ก่อนดำเนินการก่อสร้างจะต้องขออนุญาตเกี่ยวกับจุดตัดทางรถไฟกับถนนในพื้นที่รับผิดชอบ
โดยนำเสนอเรื่องผ่านคณะกรรมการกฤษฎีกาการอนุญาตและแก้ไขปัญหาคัดทางรถไฟกับถนนระดับ
จังหวัด พิจารณากลับกรองและเสนอความเห็นก่อนส่งเรื่องให้คณะกรรมการร่วมฯ พิจารณาก่อนจึงจะ
ดำเนินการก่อสร้างโครงการได้

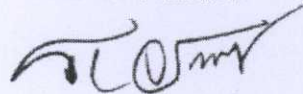
๔. องค์กรปกครองส่วนท้องถิ่นหากมีความจำเป็นที่จะต้องตัดผ่านทางรถไฟสมควรออกแบบ
เป็นสะพานข้ามทางรถไฟหรือทางลอดเพื่อความปลอดภัยของประชาชนด้วย

๕. องค์กรปกครองส่วนท้องถิ่นดำเนินการกรอกข้อมูลแบบสำรวจ "ทางลัดผ่านที่อยู่ในพื้นที่
ขององค์กรปกครองส่วนท้องถิ่น" และ "ถนนขององค์กรปกครองส่วนท้องถิ่นที่ตัดผ่านทางรถไฟ" รายละเอียด
ปรากฏตามสิ่งที่ส่งมาด้วย ๕ - ๕ เพื่อใช้เป็นฐานข้อมูลการแก้ไขปัญหาคัดทางรถไฟและทางลัดผ่านต่อไป

ทั้งนี้ ขอให้ส่งข้อมูลทางจดหมายอิเล็กทรอนิกส์ (e-mail) sps-para@hotmail.com (ส่งเป็นไฟล์
excel เท่านั้น) และส่งเอกสารให้กรมส่งเสริมการปกครองท้องถิ่น ภายในวันที่ ๓๐ มิถุนายน ๒๕๖๐

จึงเรียนมาเพื่อโปรดทราบ และพิจารณาดำเนินการต่อไป

ขอแสดงความนับถือ



(นายธนา ยันตรโกวิท)

รองอธิบดี ปฏิบัติราชการแทน
อธิบดีกรมส่งเสริมการปกครองท้องถิ่น

กองพัฒนาและส่งเสริมการบริหารงานท้องถิ่น

ส่วนส่งเสริมการพัฒนาโครงสร้างพื้นฐาน

โทร. ๐-๒๒๕๑-๙๐๐๐ ต่อ ๕๑๑๕ โทรสาร ๐-๒๒๕๑-๖๙๓๕

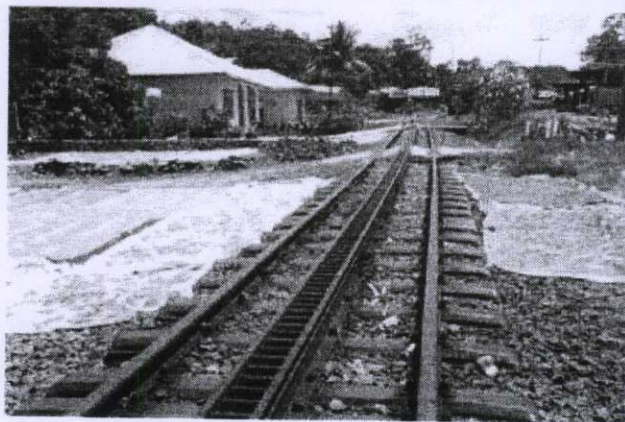
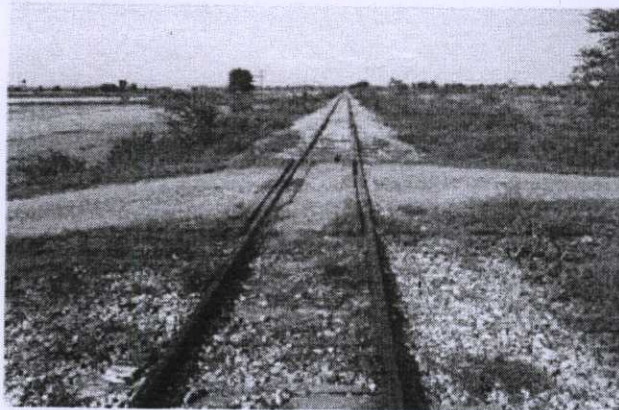
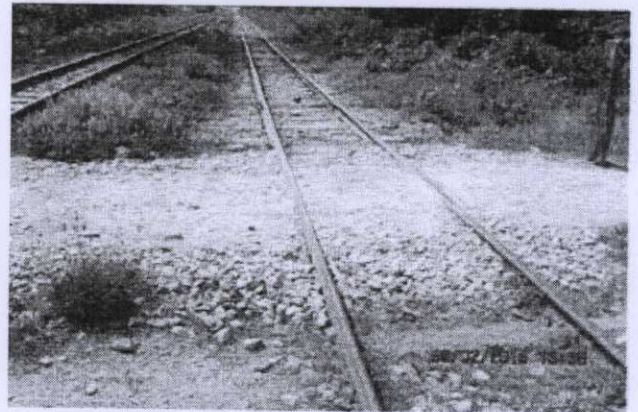
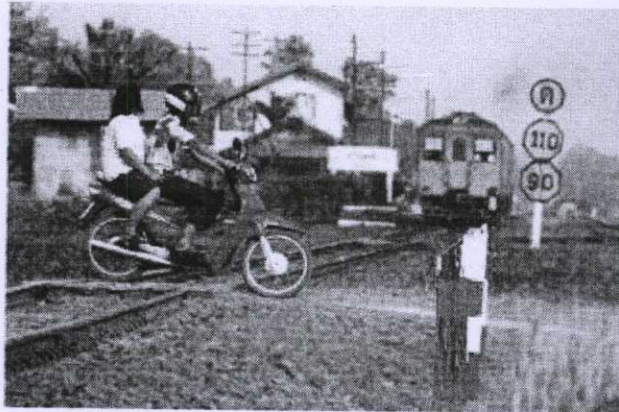
บัญชีรายชื่อจังหวัด

ตามหนังสือกรมส่งเสริมการปกครองท้องถิ่น ที่ มท ๐๘๑๐.๔/ว ๑๑๙๑ ลงวันที่ ๑๙ มิถุนายน ๒๕๖๐

- | | |
|---------------------|-------------------|
| ๑. นนทบุรี | ๒๔. ลำปาง |
| ๒. ปทุมธานี | ๒๕. ลำพูน |
| ๓. พระนครศรีอยุธยา | ๒๖. เชียงใหม่ |
| ๔. สทบุรี | ๒๗. นครราชสีมา |
| ๕. สระบุรี | ๒๘. บุรีรัมย์ |
| ๖. นครนายก | ๒๙. สุรินทร์ |
| ๗. ฉะเชิงเทรา | ๓๐. ศรีสะเกษ |
| ๘. ปราจีนบุรี | ๓๑. อุบลราชธานี |
| ๙. สระแก้ว | ๓๒. ชัยภูมิ |
| ๑๐. นครปฐม | ๓๓. ขอนแก่น |
| ๑๑. ราชบุรี | ๓๔. อุตรธานี |
| ๑๒. สุพรรณบุรี | ๓๕.หนองคาย |
| ๑๓. กาญจนบุรี | ๓๖. ชลบุรี |
| ๑๔. เพชรบุรี | ๓๗. ร้อยอง |
| ๑๕. ประจวบคีรีขันธ์ | ๓๘. ชุมพร |
| ๑๖. สมุทรสาคร | ๓๙. สุราษฎร์ธานี |
| ๑๗. สมุทรสงคราม | ๔๐. นครศรีธรรมราช |
| ๑๘. นครสวรรค์ | ๔๑. ตรัง |
| ๑๙. พิจิตร | ๔๒. พัทลุง |
| ๒๐. พิษณุโลก | ๔๓. สงขลา |
| ๒๑. อุตรดิตถ์ | ๔๔. ปัตตานี |
| ๒๒. สุโขทัย | ๔๕. ยะลา |
| ๒๓. แพร่ | ๔๖. นราธิวาส |

ที่มา : กองแผนและวางแผน ฝ่ายการเดินรถ การรถไฟแห่งประเทศไทย

ภาพประกอบ "ทางลัดผ่าน"





18993

ที่ ศค ๐๘๐๗.๓/ว ๑๓๗๗๕

สำนักงานนโยบายและแผน
การขนส่งและจราจร
๓๕ ถนนเพชรบุรี แขวงทุ่งพญาไท
เขตราชเทวี กรุงเทพฯ ๑๐๕๐๐

๒๐ เมษายน ๒๕๖๐

เรื่อง เชิญประชุมคณะกรรมการร่วมพิจารณาการขออนุญาตและการแก้ไขปัญหาคูตัดทางรถไฟกับถนน ครั้งที่ ๑/๒๕๖๐

เรียน อธิบดีกรมส่งเสริมการปกครองท้องถิ่น

อ้างถึง คำสั่งกระทรวงคมนาคม ที่ ๒๓๗/๒๕๕๙ ลง วันที่ ๒๖ สิงหาคม ๒๕๕๙ เรื่อง แต่งตั้งคณะกรรมการร่วมพิจารณาการขออนุญาตและการแก้ไขปัญหาคูตัดทางรถไฟกับถนน

สิ่งที่ส่งมาด้วย ระเบียบวาระการประชุมคณะกรรมการร่วมพิจารณาการขออนุญาตและการแก้ไขปัญหาคูตัดทางรถไฟกับถนน ครั้งที่ ๑/๒๕๖๐

ตามหนังสือที่อ้างถึงกระทรวงคมนาคม ได้มีคำสั่งแต่งตั้งคณะกรรมการร่วมพิจารณาการขออนุญาตและการแก้ไขปัญหาคูตัดทางรถไฟกับถนน โดยมีหน่วยงานของท่านร่วมเป็นกรรมการด้วย นั้น

บัดนี้ รองปลัดกระทรวงคมนาคม หัวหน้ากลุ่มภารกิจการพัฒนาโครงสร้างพื้นฐานด้านทางหลวงประธานกรรมการร่วมพิจารณาการขออนุญาตและการแก้ไขปัญหาคูตัดทางรถไฟกับถนน ได้กำหนดให้มีการประชุมคณะกรรมการร่วมฯ ครั้งที่ ๑/๒๕๖๐ ในวันพฤหัสบดีที่ ๔ พฤษภาคม ๒๕๖๐ เวลา ๐๙.๐๐ น. ณ ห้องประชุม ๒ ชั้น ๔ กระทรวงคมนาคม รายละเอียดปรากฏตามระเบียบวาระการประชุมในสิ่งที่ส่งมาด้วย

จึงเรียนมาเพื่อโปรดทราบและพิจารณาเข้าร่วมหรือมอบหมายผู้แทนเข้าร่วมประชุมตามวัน เวลาและสถานที่ดังกล่าวต่อไปด้วย จะขอบคุณยิ่ง

ขอแสดงความนับถือ

(นายสุฤษฏ์พงศ์ บริบูรณ์สุข)

ผู้อำนวยการสำนักแผนความปลอดภัย

กรรมการและเลขานุการฯ

สำนักแผนความปลอดภัย

โทร. ๐ ๒๒๑๕ ๑๕๑๕ ตย ๒๐๖๐

โทรสาร ๐ ๒๒๑๖ ๓๔๘๐

กองพัฒนาและส่งเสริมการปกครองท้องถิ่น
เลขรับ 4787
วันที่ ๒๕ มี.ค. ๒๕๖๐
เวลา

เลขรับ 1388
วันที่ ๒๕ มี.ค. ๒๕๖๐
เวลา



ที่ ศค ๐๘๐๗.๓/ว ๑๗/๖๖

กรมส่งเสริมการปกครองส่วนท้องถิ่น
เลขที่ ๒๓๙๑๖
วันที่
เวลา

สำนักงานโยธาและแผน
การขนส่งและจราจร
๓๕ ถนนเพชรบุรี แขวงทุ่งพญาไท
เขตราชเทวี กรุงเทพฯ ๑๐๕๐๐

๑๗ พฤษภาคม ๒๕๖๐

เรื่อง รายงานการประชุมคณะกรรมการร่วมพิจารณาการขออนุญาตและการแก้ไขปัญหาดูตัดทางรถไฟกับถนน
ครั้งที่ ๑/๒๕๖๐

เรียน อธิบดีกรมส่งเสริมการปกครองท้องถิ่น

- สิ่งที่ส่งมาด้วย ๑. รายงานการประชุมคณะกรรมการร่วมพิจารณาการขออนุญาตและการแก้ไขปัญหาดูตัดทางรถไฟ
กับถนน ครั้งที่ ๑/๒๕๖๐
๒. แบบรับรอง/ขอรับปรุงแก้ไขรายงานการประชุม

ตามที่คณะกรรมการร่วมพิจารณาการขออนุญาตและการแก้ไขปัญหาดูตัดทางรถไฟกับถนน
ได้มีการประชุมครั้งที่ ๑/๒๕๖๐ เมื่อวันที่ ๔ พฤษภาคม ๒๕๖๐ เวลา ๐๘.๐๐ น. ณ ห้องประชุม ๒
กระทรวงคมนาคม นั้น

บัดนี้ ฝ่ายเลขานุการฯ ได้จัดทำรายงานการประชุมฯ เสร็จเรียบร้อยแล้ว รายละเอียดปรากฏ
ตามเอกสารสิ่งที่ส่งมาด้วย ๑ จึงขอส่งรายงานการประชุมดังกล่าวมาเพื่อโปรดพิจารณา หากมีข้อแก้ไขหรือ
เพิ่มเติมประการใดขอได้โปรดแจ้งฝ่ายเลขานุการฯ ทราบภายในวันพุธที่ ๓๑ พฤษภาคม ๒๕๖๐
โดยแจ้งรับรองหรือแก้ไขรายงานการประชุมตามเอกสารสิ่งที่ส่งมาด้วย ๒ หากพ้นกำหนดเวลาดังกล่าว
และไม่มีการกระทำตามข้อแก้ไขเพิ่มเติม จะขอถือว่าท่านได้รับรองรายงานการประชุมฯ ครี้งนี้แล้ว

จึงเรียนมาเพื่อโปรดพิจารณา

ขอแสดงความนับถือ

กองโยธาและส่งเสริมการขนส่งและจราจรท้องถิ่น
เลขที่ 59๒6
วันที่ ๒๒ พ.ค. ๒๕๖๐
เวลา

(นายสุภยุทธ์พงศ์ บริบูรณ์สุข)

ผู้อำนวยการสำนักแผนความปลอดภัย

กรรมการและเลขานุการ

สำนักแผนความปลอดภัย
โทร. ๐ ๒๒๑๕ ๑๕๑๕ ต่อ ๒๐๖๐
โทรสาร ๐ ๒๒๑๖ ๓๔๘๑

สพด.
เลขที่ 1640
วันที่
เวลา



ที่ คค ๐๘๐๗.๗/๒๑๕๕

กระทรวงคมนาคม

ถนนรัชดาภิเษก

กรุงเทพฯ ๑๐๕๐๐

๓๐ พฤษภาคม ๒๕๖๐

สิ่งที่ส่งมาด้วย 3
เลขที่ - ๘ ฉ.ย. 2560
21111
เลขรับ
เวลา

กรมส่งเสริมการปกครองท้องถิ่น
เลขรับ 17045
วันที่
เวลา

เรื่อง แนวทางการแก้ไขปัญหาคูตัดทางรถไฟกับถนนในระดับจังหวัด

เรียน ปลัดกระทรวงมหาดไทย

อ้างถึง หนังสือกระทรวงคมนาคม ที่ ๐๘๐๗.๗/๒๑๓๐ ลงวันที่ ๓๐ มีนาคม ๒๕๕๙ เรื่องการแก้ไขปัญหาคูตัดทางรถไฟกับถนนระดับจังหวัด

สิ่งที่ส่งมาด้วย หลักเกณฑ์การพิจารณาตัดผ่านและอนุญาตเฉพาะรายระหว่างทางรถไฟกับทางรถยนต์ จำนวน ๓ เล่ม

เลขที่ 6723
วันที่
เวลา

ตามหนังสือที่อ้างถึงกระทรวงคมนาคมได้โดยประสานงานมายังกระทรวงมหาดไทย เพื่อขอให้แจ้งจังหวัดที่มีเส้นทางรถไฟผ่านและมีโครงการที่จะก่อสร้างถนนตัดผ่านทางรถไฟให้ดำเนินการขออนุญาตก่อสร้างถนนตัดผ่านทางรถไฟเสมอระดับ โดยให้เสนอเรื่องผ่านคณะกรรมการกลั่นกรองการอนุญาตและแก้ไขปัญหาคูตัดทางรถไฟกับถนนระดับจังหวัด ซึ่งมีผู้ว่าราชการจังหวัดเป็นประธานพิจารณา ก่อนเสนอคณะกรรมการร่วมพิจารณาการขออนุญาตและการแก้ไขปัญหาคูตัดทางรถไฟกับถนน ก่อนเริ่มดำเนินโครงการเพื่อไม่ให้มีการก่อสร้างถนนมาจนถึงเขตทางรถไฟทั้งสองด้านแล้วจึงค่อยมาขออนุญาตก่อสร้างถนนตัดผ่านทางรถไฟเสมอระดับในภายหลัง ซึ่งคณะกรรมการร่วมพิจารณาการขออนุญาตและการแก้ไขปัญหาคูตัดทางรถไฟกับถนนจะได้สามารถพิจารณาได้อย่างรอบคอบเกิดความปลอดภัยและเป็นประโยชน์สูงสุด นั้น

อย่างไรก็ตาม เนื่องจากปัจจุบันยังคงปรากฏว่ามีหน่วยงานเจ้าของโครงการได้ดำเนินการก่อสร้างถนนในความรับผิดชอบมาจนถึงแนวเขตทางรถไฟทั้งสองด้านแล้วจึงค่อยดำเนินการขออนุญาตก่อสร้างถนนตัดผ่านทางรถไฟเสมอระดับในภายหลัง ดังนั้นคณะกรรมการร่วมพิจารณาการขออนุญาตและการแก้ไขปัญหาคูตัดทางรถไฟกับถนนในคราวประชุมครั้งที่ ๑/๒๕๖๐ เมื่อวันที่ ๔ พฤษภาคม ๒๕๖๐ จึงได้มีมติให้มีหนังสือถึงกระทรวงมหาดไทยพิจารณาแจ้งจังหวัดที่มีทางรถไฟผ่าน และกรมโยธาธิการและผังเมืองให้ถือปฏิบัติตามหลักเกณฑ์การพิจารณาตัดผ่านและอนุญาตเฉพาะรายระหว่างทางรถไฟกับทางรถยนต์อย่างเคร่งครัด ก่อนการดำเนินโครงการก่อสร้างถนนที่มีพื้นที่ตัดผ่านทางรถไฟ โดยให้นำเรื่องการก่อสร้างถนนหรือการจัดวางผังเมืองรวมใหม่ที่มีแผนงานจะก่อสร้างถนนตัดผ่านทางรถไฟ เพื่อนำเสนอคณะกรรมการกลั่นกรองการอนุญาตและแก้ไขปัญหาคูตัดทางรถไฟกับถนนระดับจังหวัดพิจารณาเสนอความเห็น

สพค.
เลขรับ 1809
วันที่ ๐๘ มิ.ย. ๒๕๖๐
เวลา

/ พร้อมกับ...

พร้อมกับแผนการลดจำนวนจุดตัดทางรถไฟในระยะห่างจากทางข้ามทางรถไฟแห่งใหม่ข้างละ ๔ กิโลเมตร และการกำหนดมาตรการความปลอดภัยของถนนบริเวณจุดตัดทางรถไฟให้ชัดเจน ก่อนนำเสนอประกอบการพิจารณาของคณะกรรมการร่วมฯ เพื่อให้เกิดความปลอดภัยด้วยทุกครั้ง ทั้งนี้ เพื่อมิให้มีการดำเนินโครงการก่อสร้างถนนมาถึงแนวเขตทางรถไฟทั้งสองด้านแล้วจึงค่อยมาขออนุญาตตัดถนนผ่านทางรถไฟเสมอระดับในภายหลังอีก

จึงเรียนมาเพื่อโปรดทราบและพิจารณาแจ้งจังหวัดที่มีเส้นทางรถไฟผ่านและมีความประสงค์จะดำเนินการก่อสร้างถนนผ่านทางรถไฟให้ดำเนินการตามแนวทางข้างต้นอย่างเคร่งครัดต่อไปด้วย จะขอบคุณยิ่ง

ขอแสดงความนับถือ



(นายพิระพล ถาวรสุภเจริญ)

รองปลัดกระทรวงคมนาคม

หัวหน้ากลุ่มภารกิจการพัฒนาโครงสร้างพื้นฐานด้านทางหลวง

ประธานกรรมการร่วมพิจารณาการขออนุญาต

และการแก้ไขปัญหาจุดตัดทางรถไฟกับถนน

สำนักงานนโยบายและแผนการขนส่งและจราจร

สำนักแผนความปลอดภัย

โทร. ๐ ๒๒๑๕ ๑๕๑๕ ตีอ ๒๐๖๐

โทรสาร ๐ ๒๒๑๖ ๓๔๘๐

