

ด่วนที่สุด



ที่ อต ๐๐๑๗.๑/ว ๒๗๒๕

ศูนย์ดำรงธรรม จ.อต.

ศาลากลางจังหวัดอุดรดิตถ์
ถนนประชนามิตร อต ๕๓๐๐๐

๙ มิถุนายน ๒๕๖๐

เรื่อง การแสดงความคิดเห็นต่อคำถามของนายกรัฐมนตรี ๔ ข้อ

เรียน หัวหน้าส่วนราชการ หัวหน้าหน่วยงานรัฐวิสาหกิจทุกแห่ง นายกองกำกับการบริหารส่วนจังหวัดอุดรดิตถ์ นายกเทศมนตรีเมืองอุดรดิตถ์ ประธานกรรมการหอการค้าจังหวัดอุดรดิตถ์ ประธานสภาอุตสาหกรรมจังหวัดอุดรดิตถ์ และสื่อมวลชนทุกแขนง

สิ่งที่ส่งมาด้วย สำเนาหนังสือกระทรวงมหาดไทย ด่วนที่สุด ที่ มท ๐๒๐๕.๓/ว ๓๑๑๒ ลงวันที่ ๖ มิถุนายน ๒๕๖๐

ด้วยกระทรวงมหาดไทย แจ้งว่า นายกรัฐมนตรีได้กล่าวในรายการ "ศาสตร์พระราชาสู่การพัฒนาอย่างยั่งยืน" เมื่อวันที่ ๒๖ พฤษภาคม ๒๕๖๐ โดยมีคำถาม ๔ ข้อ เพื่อให้ประชาชนตอบและแสดงความคิดเห็นผ่านศูนย์ดำรงธรรมจังหวัดทุกจังหวัด ประกอบด้วย

๑. ท่านคิดว่าการเลือกตั้งครั้งต่อไป จะได้รับรัฐบาลที่มีธรรมาภิบาลหรือไม่
๒. หากไม่ได้จะทำอย่างไร
๓. การเลือกตั้งเป็นส่วนสำคัญส่วนหนึ่งของประชาธิปไตย แต่การเลือกตั้งอย่างเดียวไม่ค้ำนึ่งถึงเรื่องอนาคตของประเทศ และเรื่องอื่นๆ เช่น ประเทศชาติจะมียุทธศาสตร์และการปฏิรูปหรือไม่นั้น ถูกต้องหรือไม่
๔. ท่านคิดว่ากลุ่มนักการเมือง ที่มีพฤติกรรมไม่เหมาะสมในทุกกรณี ควรจะมีโอกาสเข้ามาสู่การเลือกตั้งอีกหรือไม่ หากเข้ามาได้อีก แล้วจะให้ใครแก้ไข และแก้ไขด้วยวิธีอะไร

เพื่อให้การรับฟังการแสดงความคิดเห็นดังกล่าวของประชาชน เป็นไปด้วยความเรียบร้อย จึงขอความร่วมมือทุกภาคส่วนเผยแพร่ประชาสัมพันธ์ประเด็นคำถาม ๔ ข้อ และข้อมูลสถานที่ ห่วงเวลา ช่องทาง และแบบสอบถามให้ประชาชนทราบโดยทั่วกัน รายละเอียดปรากฏตามสิ่งที่ส่งมาด้วย

จึงเรียนมาเพื่อพิจารณาดำเนินการต่อไป

ขอแสดงความนับถือ

(นายสุ่มิตร เกิดกล้า)

รองผู้ว่าราชการจังหวัดอุดรดิตถ์ รักษาราชการแทน

ผู้ว่าราชการจังหวัดอุดรดิตถ์

สำนักงานจังหวัด

กลุ่มงานศูนย์ดำรงธรรมจังหวัด

โทร ๐-๕๕๔๑-๑๙๗๗ ต่อ ๒๒๓๑๔

โทรสาร. ๐-๕๕๔๑-๓๖๑๖

Darbany
Chuanwit
live on FB
12/6/60

๑๗๑๖

ด่วนที่สุด

ที่ มท ๐๒๐๕.๓/ว ๓๑๑๒



ศาลากลางจังหวัดอุดรธานี

เลขรับ 8952

วันที่ ๘ มิ.ย. ๒๕๖๐

กระทรวงมหาดไทย

ถนนอำนาจศึก กทม. ๑๐๒๐๐

๖ มิถุนายน ๒๕๖๐

เรื่อง การแสดงความคิดเห็นต่อคำถามของนายกรัฐมนตรี ๔ ข้อ

เรียน ผู้ว่าราชการจังหวัดทุกจังหวัด

- | | | |
|------------------|------------------------------------|--------------|
| สิ่งที่ส่งมาด้วย | ๑. แบบสอบถามความคิดเห็น | จำนวน ๑ ฉบับ |
| | ๒. ตัวอย่างคำสั่งแต่งตั้งคณะทำงานฯ | จำนวน ๑ ฉบับ |
| | ๓. ขั้นตอนการดำเนินการ | จำนวน ๑ ฉบับ |
| | ๔. แบบรายงาน | จำนวน ๑ ฉบับ |
| | ๕. กำหนดหัวเวลาการรายงาน | จำนวน ๑ ฉบับ |

สำนักงานจังหวัดอุดรธานี

เลขรับ 4133

วันที่ 8 มิ.ย. 2560

เวลา

ศูนย์ดำรงธรรมจังหวัดอุดรธานี

เลขรับ 704

วันที่ 8 มิ.ย. 60

เวลา

ด้วยนายกรัฐมนตรีได้กล่าวในรายการ "ศาสตร์พระราชาสู่การพัฒนาอย่างยั่งยืน" เมื่อวันที่ ๒๖ พฤษภาคม ๒๕๖๐ โดยมีคำถาม ๔ ข้อ เพื่อให้ประชาชนตอบและแสดงความคิดเห็นผ่านศูนย์ดำรงธรรมจังหวัดทุกจังหวัด ประกอบด้วย

๑. ท่านคิดว่าการเลือกตั้งครั้งต่อไป จะได้รับรัฐบาลที่มีธรรมาภิบาลหรือไม่
๒. หากไม่ได้จะทำอย่างไร
๓. การเลือกตั้งเป็นส่วนสำคัญส่วนหนึ่งของประชาธิปไตย แต่การเลือกตั้งอย่างเดียว

ไม่คำนึงถึงเรื่องอนาคตของประเทศ และเรื่องอื่นๆ เช่น ประเทศชาติจะมียุทธศาสตร์และการปฏิรูปหรือไม่นั้น ถูกต้องหรือไม่ถูกต้อง

๔. ท่านคิดว่ากลุ่มนักการเมือง ที่มีพฤติกรรมไม่เหมาะสมในทุกกรณี ควรจะมีโอกาสเข้ามาสู่การเลือกตั้งอีกหรือไม่ หากเข้ามาได้อีก แล้วจะให้ใครแก้ไข และแก้ไขด้วยวิธีอะไร

กระทรวงมหาดไทยจึงกำหนดแนวทางปฏิบัติในการดำเนินงานกรณีดังกล่าว ดังนี้

๑. สถานที่รับฟังความคิดเห็น

ศูนย์ดำรงธรรมกระทรวงมหาดไทย ศูนย์ดำรงธรรมจังหวัด ศูนย์ดำรงธรรมอำเภอ ศูนย์บริการประชาชนสำนักนายกรัฐมนตรี (๑๑๑๑) ศูนย์รับเรื่องราวร้องทุกข์กรุงเทพมหานครและสำนักงานเขตทุกเขต

๒. หัวเวลารับฟังความคิดเห็น

เริ่มรับฟังความคิดเห็นตั้งแต่วันที่ ๑๒ มิถุนายน ๒๕๖๐ เป็นต้นไป ระหว่างเวลา ๐๘.๓๐-๑๖.๓๐ น. ทั้งนี้ ยังไม่กำหนดระยะเวลาสิ้นสุดการรับฟังความคิดเห็น

๓. ช่องทางรับฟังความคิดเห็น

กำหนดช่องทางการรับฟังความคิดเห็นช่องทางเดียวให้ประชาชนเดินทางมาแสดงความคิดเห็นด้วยตนเอง ณ สถานที่กำหนด โดยผู้แสดงความคิดเห็นต้องแสดงบัตรประจำตัวประชาชนและกรอกข้อมูลหมายเลขบัตรประจำตัวประชาชน ๑๓ หลักและรายการอื่นๆตามแบบพร้อมลงลายมือชื่อผู้แสดงความคิดเห็น

/๔. แบบสอบถาม...

๔. แบบสอบถามความคิดเห็น

แบบสอบถามความคิดเห็นสามารถดาวน์โหลดได้จากเว็บไซต์ศูนย์ดำรงธรรม กระทรวงมหาดไทย www.damrongdharma.moi.go.th และขอให้ทุกจังหวัดนำแบบสอบถามความคิดเห็นลงในเว็บไซต์ของจังหวัดด้วย รายละเอียดตามสิ่งที่ส่งมาด้วย ๑

๕. ให้แต่งตั้งคณะทำงานกลั่นกรองสรุปผลการตอบคำถามและการแสดงความคิดเห็นระดับจังหวัด โครงสร้างประกอบด้วย รองผู้ว่าราชการจังหวัดที่ผู้ว่าราชการจังหวัดมอบหมาย เป็นประธานคณะทำงาน ปลัดจังหวัด พัฒนาการจังหวัด ท้องถิ่นจังหวัด ศึกษาธิการจังหวัด พัฒนาสังคมและความมั่นคงของมนุษย์จังหวัด สถิติจังหวัด เป็นคณะทำงาน หัวหน้าสำนักงานจังหวัด เป็นคณะทำงานและเลขานุการ ผู้อำนวยการกลุ่มงาน ศูนย์ดำรงธรรม สำนักงานจังหวัด เป็นคณะทำงานและผู้ช่วยเลขานุการ รายละเอียดตัวอย่างคำสั่งแต่งตั้งคณะทำงานฯ และขั้นตอนการดำเนินการ ตามสิ่งที่ส่งมาด้วย ๒ และ ๓

๖. ระยะเวลาการรายงานผล

๑) ให้ศูนย์ดำรงธรรมอำเภอ/สำนักงานเขต รวบรวมแบบสอบถามพร้อมจัดส่งแบบสอบถามให้ศูนย์ดำรงธรรมจังหวัด/ศูนย์รับเรื่องราวร้องทุกข์ กรุงเทพมหานคร ทุก ๑๐ วัน ครั้งแรกในวันที่ ๒๓ มิถุนายน ๒๕๖๐ สำหรับศูนย์บริการประชาชน สำนักนายกรัฐมนตรี ให้ส่งแบบสอบถามให้ศูนย์ดำรงธรรมกระทรวงมหาดไทยโดยตรง

๒) ให้ศูนย์ดำรงธรรมจังหวัด/ศูนย์รับเรื่องราวร้องทุกข์ กรุงเทพมหานคร รวบรวมแบบสอบถามให้คณะทำงานกลั่นกรองฯ สรุปผลการตอบแบบสอบถามและแสดงความคิดเห็น รายงานสำนักงานปลัดกระทรวงมหาดไทยทุก ๑๐ วัน ครั้งแรกในวันที่ ๓๐ มิถุนายน ๒๕๖๐ ทั้งนี้ การรายงานให้รายงานเฉพาะสรุปผลการดำเนินงาน รายละเอียดแบบรายงานและกำหนดช่วงเวลาการรายงานตามสิ่งที่ส่งมาด้วย ๔ และ ๕ สำหรับแบบสอบถามความคิดเห็นให้เก็บไว้ที่ศูนย์ดำรงธรรมจังหวัดหรือศูนย์รับเรื่องราวร้องทุกข์ กรุงเทพมหานคร โดยให้ถือว่าเป็นเอกสารสำคัญเพื่อใช้ประโยชน์ในการอ้างอิงต่อไป

๗. การประชาสัมพันธ์

ให้จังหวัดเผยแพร่ประชาสัมพันธ์ประเด็นคำถาม ๔ ข้อ และข้อมูลสถานที่ ห่วงเวลาช่องทาง และแบบสอบถามให้ประชาชนทราบในสื่อมวลชนทุกแขนงในพื้นที่ รวมทั้ง ให้ชี้แจงทำความเข้าใจกับประชาชนทราบว่า การดำเนินการรับฟังความคิดเห็นของประชาชนในเรื่องดังกล่าวทั้ง ๔ ประเด็น มิใช่การสำรวจความเห็นหรือการทำโพลของรัฐบาลแต่อย่างใด แต่เป็นเพียงการให้ประชาชนได้แสดงความคิดเห็นเพื่อให้รัฐบาลและส่วนราชการนำไปใช้ประโยชน์ในการปฏิบัติราชการต่อไป รวมทั้งเจ้าหน้าที่ประจำศูนย์ดำรงธรรมต้องไม่ขยายความ หรือตีความคำถามทั้ง ๔ ประเด็น เพื่อป้องกันมิให้เกิดความสับสนในคำถามดังกล่าว

จึงเรียนมาเพื่อพิจารณาดำเนินการและรายงานผลตามแบบรายงานให้กระทรวงมหาดไทยทราบตามเวลาที่กำหนด

ขอแสดงความนับถือ



(นายกฤษฎา บุญราช)
ปลัดกระทรวงมหาดไทย

สำนักตรวจราชการและเรื่องราวร้องทุกข์

สำนักงานปลัดกระทรวงมหาดไทย

โทรศัพท์ ๐ ๒๒๒๑ ๑๑๓๓ โทรสาร ๐ ๒๒๒๒ ๖๘๓๘

แบบสอบถามความคิดเห็นเกี่ยวกับประเด็นคำถาม ๔ ข้อ
ของนายกรัฐมนตรีได้กล่าวในรายการศาสตร์พระราชาสู่การพัฒนาอย่างยั่งยืน
เมื่อวันที่ ๒๖ พฤษภาคม ๒๕๖๐

วันที่.....เดือน.....พ.ศ.....

ชื่อ/สกุล.....เลขประจำตัวประชาชน.....

ที่อยู่.....อำเภอ/เขต.....จังหวัด.....

อายุ.....ปี เพศ.....อาชีพ.....

การศึกษา.....หมายเลขโทรศัพท์.....

ข้อ ๑	ท่านคิดว่าการเลือกตั้งครั้งต่อไป จะได้รับรัฐบาลที่มีธรรมาภิบาลหรือไม่ <input type="checkbox"/> ได้ <input type="checkbox"/> ไม่ได้
ข้อ ๒	หากไม่ได้จะอย่างไร

/ข้อ ๓ การเลือกตั้ง.....

-ตัวอย่าง-

คำสั่งจังหวัด

ที่ / ๒๕๖๐

เรื่อง แต่งตั้งคณะกรรมการกลั่นกรองสรุปผลการตอบคำถามและการแสดงความคิดเห็นต่อคำถาม
ของนายกรัฐมนตรี

ด้วยนายกรัฐมนตรีได้กล่าวในรายการ “ศาสตร์พระราชาสู่การพัฒนาอย่างยั่งยืน” เมื่อวันที่
๒๖ พฤษภาคม ๒๕๖๐ โดยมีคำถาม ๔ ข้อ เพื่อให้ประชาชนตอบและแสดงความคิดเห็นผ่านศูนย์ดำรงธรรม
จังหวัดทุกจังหวัด ประกอบด้วย

๑. ท่านคิดว่าการเลือกตั้งครั้งต่อไป จะได้รับรัฐบาลที่มีธรรมาภิบาลหรือไม่
๒. หากไม่ได้จะอย่างไร
๓. การเลือกตั้งเป็นส่วนสำคัญส่วนหนึ่งของประชาธิปไตย แต่การเลือกตั้งอย่างเดียว
ไม่คำนึงถึงเรื่องอนาคตของประเทศ และเรื่องอื่นๆ เช่น ประเทศชาติจะมียุทธศาสตร์และการปฏิรูปหรือไม่
นั้นถูกต้องหรือไม่ถูกต้อง

๔. ท่านคิดว่ากลุ่มนักการเมือง ที่มีพฤติกรรมไม่เหมาะสมในทุกกรณี ควรจะมีโอกาสเข้ามา
สู่การเลือกตั้งอีกหรือไม่ หากเข้ามาได้อีก แล้วจะให้ใครแก้ไข และแก้ไขด้วยวิธีอะไร

ดังนั้น เพื่อให้การดำเนินการเป็นไปด้วยความเรียบร้อย จึงแต่งตั้งคณะกรรมการกลั่นกรอง
สรุปผลการตอบคำถามและการแสดงความคิดเห็นต่อคำถามของนายกรัฐมนตรี โดยมีองค์ประกอบ ดังนี้

- | | |
|--|-------------------------------|
| ๑. รองผู้ว่าราชการจังหวัดที่ผู้ว่าราชการจังหวัดมอบหมาย | ประธานคณะกรรมการ |
| ๒. ปลัดจังหวัด | คณะกรรมการ |
| ๓. พัฒนาการจังหวัด | คณะกรรมการ |
| ๔. ท้องถิ่นจังหวัด | คณะกรรมการ |
| ๕. ศึกษาธิการจังหวัด | คณะกรรมการ |
| ๖. พัฒนาสังคมและความมั่นคงของมนุษย์จังหวัด | คณะกรรมการ |
| ๗. สถิติจังหวัด | คณะกรรมการ |
| ๘. หัวหน้าสำนักงานจังหวัด | คณะกรรมการและเลขานุการ |
| ๙. ผู้อำนวยการกลุ่มงานศูนย์ดำรงธรรม
สำนักงานจังหวัด | คณะกรรมการและผู้ช่วยเลขานุการ |

ให้คณะกรรมการมีอำนาจหน้าที่ ดังนี้

๑. รวบรวมคำตอบจากแบบสอบถามที่ประชาชนได้ตอบหรือแสดงความคิดเห็น จำแนก
ตามอายุ เพศ อาชีพ การศึกษา อำเภอ และจังหวัด

๒. รวบรวมประเด็น....

๒. รวบรวม และจำแนกประเด็นคำตอบออกเป็นกลุ่มตามลักษณะของการแสดงความคิดเห็นและสรุปข้อเสนอความคิดเห็น เช่น ความเห็นในทางกฎหมาย ความเห็นทางการเมืองการปกครองหรือความเห็นเป็นกลุ่มตามลักษณะประการอื่นตามความเหมาะสม

๓. สรุปผลการแสดงความคิดเห็นรายงานกระทรวงมหาดไทยทราบตามห้วงระยะเวลาที่กำหนด

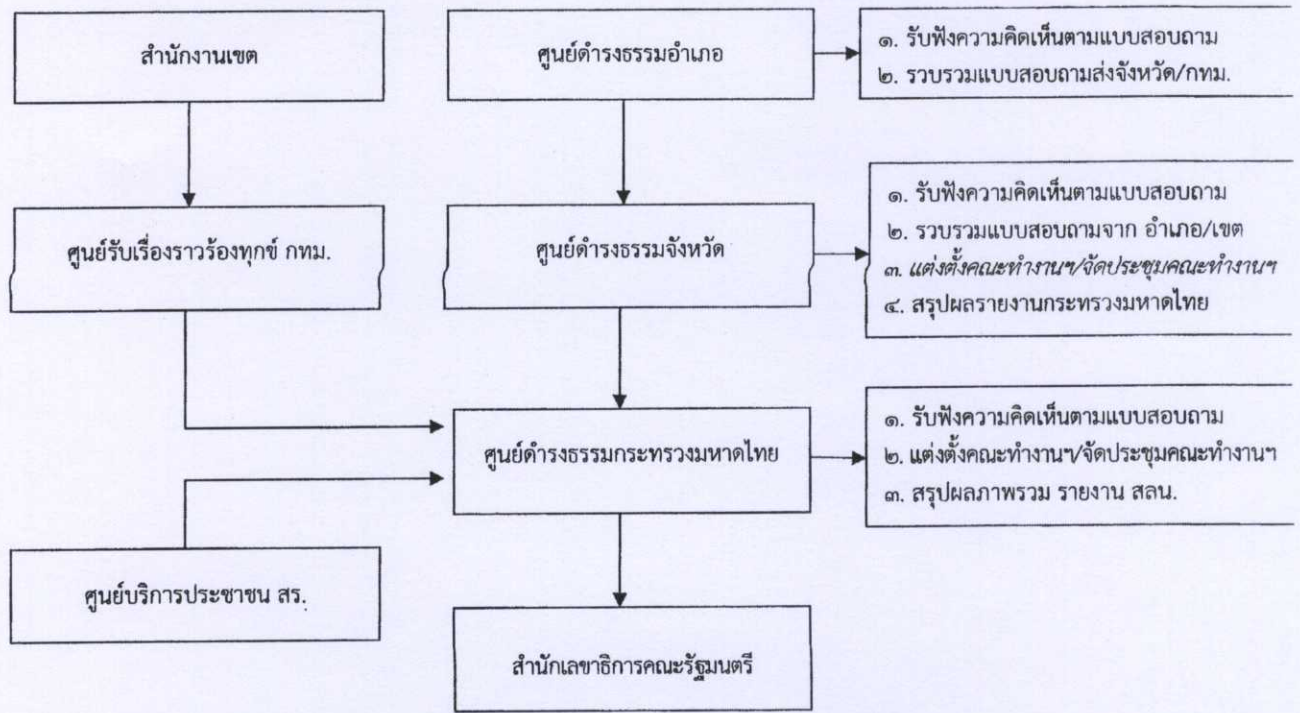
๔. แต่งตั้งผู้ช่วยคณะทำงานเพื่อปฏิบัติหน้าที่ตามที่คณะทำงานมอบหมาย

๕. ดำเนินการอื่นตามที่ผู้บังคับบัญชามอบหมาย

ทั้งนี้ตั้งแต่บัดนี้เป็นต้นไป

สั่ง ณ วันที่ มิถุนายน พ.ศ. ๒๕๖๐

ขั้นตอนการดำเนินการ
การรับฟังความคิดเห็นต่อคำถาม ๔ ข้อของนายกรัฐมนตรี



แบบรายงาน
การรับฟังความคิดเห็นต่อคำถาม ๔ ของนายกรัฐมนตรี
ครั้งที่.....

วันที่..... เดือน.....พ.ศ.๒๕๖๐
ศูนย์ดำรงธรรมจังหวัด...../ศูนย์รับเรื่องราวร้องทุกข์กรุงเทพมหานคร

๑. ข้อมูลผู้ตอบแบบสอบถาม

๑.๑ อายุ

- | | |
|---|--|
| <input type="checkbox"/> ต่ำกว่า ๒๐ ปี จำนวน.....คน | <input type="checkbox"/> ๒๑-๓๐ ปี จำนวน..... คน |
| <input type="checkbox"/> ๓๑-๔๐ ปี จำนวน.....คน | <input type="checkbox"/> ๔๑-๕๐ ปี จำนวน..... คน |
| <input type="checkbox"/> ๕๑-๖๐ ปี จำนวน.....คน | <input type="checkbox"/> ๖๐ ปีขึ้นไป จำนวน..... คน |

๑.๒ เพศ

- | | |
|---|--|
| <input type="checkbox"/> ชาย จำนวน.....คน | <input type="checkbox"/> หญิง จำนวน.....คน |
|---|--|

๑.๓ อาชีพ

- รับราชการ พนักงานรัฐวิสาหกิจหรือเจ้าหน้าที่หน่วยงานของรัฐ จำนวน.....คน
- ผู้บริหาร สมาชิกและพนักงานองค์กรปกครองส่วนท้องถิ่น จำนวน.....คน
- ผู้ปกครองท้องที่ กำนัน ผู้ใหญ่บ้าน ฯลฯ จำนวน คน
- ผู้ประกอบการ ภาคธุรกิจเอกชน จำนวน.....คน
- เกษตรกร จำนวน.....คน
- นักเรียน นักศึกษา จำนวน คน
- อื่น ๆ จำนวน.....คน

๑.๔ การศึกษา

- | | |
|---|--|
| <input type="checkbox"/> ประถมศึกษา จำนวน.....คน | <input type="checkbox"/> มัธยมศึกษาตอนต้น จำนวน คน |
| <input type="checkbox"/> มัธยมศึกษาตอนปลาย จำนวน คน | <input type="checkbox"/> ปวช./ปวส. จำนวน.....คน |
| <input type="checkbox"/> ปริญญาตรี จำนวน.....คน | <input type="checkbox"/> ปริญญาโทขึ้นไป จำนวน.....คน |

/๒. สรุปการตอบ...

๒. สรุปการตอบแบบสอบถาม

ข้อ ๑ ท่านคิดว่าการเลือกตั้งครั้งต่อไป จะได้รับรัฐบาลที่มีธรรมาภิบาลหรือไม่

ได้ จำนวน.....คน ไม่ได้ จำนวน.....คน

ข้อ ๒ หากไม่ได้จะอย่างไร

(๑).....

(๒).....

(๓).....

ฯลฯ

ข้อ ๓ การเลือกตั้งเป็นส่วนสำคัญส่วนหนึ่งของประชาธิปไตย แต่การเลือกตั้งอย่างเดียวไม่คำนึงถึงเรื่องอนาคตของประเทศ และเรื่องอื่นๆ เช่น ประเทศชาติจะมียุทธศาสตร์และการปฏิรูปหรือไม่นั้นถูกต้องหรือไม่ถูกต้อง

ถูกต้อง จำนวน.....คน ไม่ถูกต้อง จำนวน.....คน

ข้อ ๔ ท่านคิดว่ากลุ่มนักการเมือง ที่มีพฤติกรรมไม่เหมาะสมในทุกกรณี ควรจะมีโอกาสเข้ามาสู่การเลือกตั้งอีกหรือไม่ หากเข้ามาได้อีก แล้วจะให้ใครแก้ไข และแก้ไขด้วยวิธีอะไร

ไม่ควร จำนวน.....คน ควร จำนวน.....คน

ข้อเสนอแนะคำถามข้อ ๔

(๑).....

(๒).....

(๓).....

ฯลฯ

กำหนดห้วงเวลาการรายงาน
การรับฟังความคิดเห็นต่อคำถาม ๔ ของนายกรัฐมนตรี

การดำเนินงาน	มี.ย. ๖๐	ก.ค. ๖๐	ส.ค. ๖๐	ก.ย. ๖๐
รอบที่ ๑				
๑. เริ่มรับฟังความคิดเห็น	๑๒			
๒. อำเภอ/เขต รวบรวมแบบสอบถามส่งจังหวัด ครั้งที่ ๑	๒๓			
๓. จังหวัด/กทม. รวบรวมแบบสอบถามและสรุปข้อมูลรายงาน มท. ครั้งที่ ๑	๓๐			
๔. มท. รวบรวมแบบสอบถามและสรุปข้อมูลภาพรวมรายงาน สทน. ครั้งที่ ๑		๗		
รอบที่ ๒				
๑. อำเภอ/เขต รวบรวมแบบสอบถามส่งจังหวัด ครั้งที่ ๒		๗		
๒. จังหวัด/กทม. รวบรวมแบบสอบถามและสรุปข้อมูลรายงาน มท. ครั้งที่ ๒		๑๔		
๓. มท. รวบรวมแบบสอบถามและสรุปข้อมูลภาพรวมรายงาน สทน. ครั้งที่ ๒		๒๑		
รอบที่ ๓				
๑. อำเภอ/เขต รวบรวมแบบสอบถามส่งจังหวัด ครั้งที่ ๓		๒๑		
๒. จังหวัด/กทม. รวบรวมแบบสอบถามและสรุปข้อมูลรายงาน มท. ครั้งที่ ๓		๒๘		
๓. มท. รวบรวมแบบสอบถามและสรุปข้อมูลภาพรวมรายงาน สทน. ครั้งที่ ๓			๔	
รอบที่ ๔				
๑. อำเภอ/เขต รวบรวมแบบสอบถามส่งจังหวัด ครั้งที่ ๔			๔	
๒. จังหวัด/กทม. รวบรวมแบบสอบถามและสรุปข้อมูลรายงาน มท. ครั้งที่ ๔			๑๑	
๓. มท. รวบรวมแบบสอบถามและสรุปข้อมูลภาพรวมรายงาน สทน. ครั้งที่ ๔			๑๘	
รอบที่ ๕				
๑. อำเภอ/เขต รวบรวมแบบสอบถามส่งจังหวัด ครั้งที่ ๕			๑๘	
๒. จังหวัด/กทม. รวบรวมแบบสอบถามและสรุปข้อมูลรายงาน มท. ครั้งที่ ๕			๒๕	
๓. มท. รวบรวมแบบสอบถามและสรุปข้อมูลภาพรวมรายงาน สทน. ครั้งที่ ๕				๑
รอบที่ ๖				
๑. อำเภอ/เขต รวบรวมแบบสอบถามส่งจังหวัด ครั้งที่ ๖				๑
๒. จังหวัด/กทม. รวบรวมแบบสอบถามและสรุปข้อมูลรายงาน มท. ครั้งที่ ๖				๘
๓. มท. รวบรวมแบบสอบถามและสรุปข้อมูลภาพรวมรายงาน สทน. ครั้งที่ ๖				๑๕
รอบที่ ๗				
๑. อำเภอ/เขต รวบรวมแบบสอบถามส่งจังหวัด ครั้งที่ ๗				๑๕
๒. จังหวัด/กทม. รวบรวมแบบสอบถามและสรุปข้อมูลรายงาน มท. ครั้งที่ ๗				๒๒
๓. มท. รวบรวมแบบสอบถามและสรุปข้อมูลภาพรวมรายงาน สทน. ครั้งที่ ๗				๒๙
